

**重要保管**

本紙では、お買い上げいただいた製品についての仕様を記載しております。  
ご覧いただいた後も大切に保管してください。

## 本製品をお買い求めのお客様へ

### 型名・型番について

このたびは本製品をお買い求め頂きまして、誠にありがとうございます。  
本製品は LL550/LG をベースに企画されたモデルです。  
本製品に添付のマニュアル等では型名・型番を下記の通り読み替えてください。

	マニュアル等での表記	本製品
型名	LL550/LG	LL550/LG1B
型番	PC-LL550LG	PC-LL550LG1B

### 本体仕様一覧について

添付のマニュアル『準備と設定』 - 付録 - 「仕様一覧」の項目は、次のように読み替えてご覧ください。

		マニュアルでの記載	本製品
型名		LL550/LG	LL550/LG1B
型番		PC-LL550LG	PC-LL550LG1B
表示機能	内蔵ディスプレイ	15.4 型ワイド 高輝度・高色純度・低反射TFTカラー液晶(スーパーシャインビューEX液晶)[WXGA(最大1,280×800ドット表示)]	15.4 型ワイド 高輝度・高色純度・広視野角TFTカラー液晶(スーパーシャインビューEX2液晶)[WXGA(最大1,280×800ドット表示)]
	LCDドット抜けの割合	0.00027%以下	0.00023%以下
ドライブ	ハードディスクドライブ	約 120GB (Serial ATA, 5,400 回転/分)	約 160GB (Serial ATA, 5,400回転/分)
	Windows®システムから認識される容量	Dドライブ/ 空き容量	約 63GB/約 63GB

853-810924-065-A



\*810924065A\*

## 液晶ディスプレイについて

液晶ディスプレイは、非常に高精度な技術で作られていますが、画面の一部にドット抜け（ごくわずかな黒い点や、常時点灯する赤、青、緑の点）が見えることがあります。

また、見る角度によっては、色むらや明るさのむらが見えることがあります。これらは、液晶ディスプレイの特性によるものであり、故障ではありませんのであらかじめご了承ください。

：社団法人 電子情報技術産業協会(JEITA)のガイドラインに従い、ドット抜けの割合を添付マニュアルの仕様一覧に記載しております。ガイドラインの詳細については、以下のWEBサイトをご覧ください。

### 「パソコン用液晶ディスプレイのドット抜けに関する定量的表記ガイドライン」

<http://it.jeita.or.jp/perinfo/committee/pc/0503dot/index.html>

## パソコンに電源を入れるときのご注意

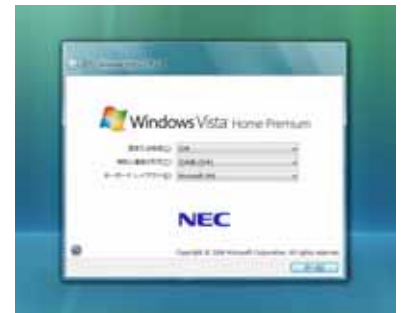
### 初回起動時のご注意

初めてパソコンの電源を入れるときは、必ず添付のマニュアル「**準備と設定**」をご覧ください。

別売の周辺機器はまだ接続しないでください。セットアップが正常に終了できないことがあります。また、バッテリー駆動可能なパソコンであっても、セットアップが完了するまで AC アダプタを抜かないでください。

電源スイッチを押すと数分後に「Windows のセットアップ」画面(右画面)<sup>1</sup>が表示されます。その間、一時的に(約 1～3 分程度)画面表示が真っ暗な状態が続くことがあります。これは故障ではありませんので、**絶対に電源を切らないでください。**

また、セットアップ完了までには、約30～50分かかります(モデルにより時間が異なります)。その間にも自動的に再起動したり、真っ暗な状態が続くことがあります。電源を切ったりせず、そのままお待ちください。



最終的に「ウェルカムセンター」画面(右画面)<sup>1</sup>が表示されます。これでセットアップは完了です。次回からパソコンの電源(Windows)を入れると、1～2分後にはいつもこの画面が表示されるようになります。

1: 表示される画面は、モデルにより若干イメージが異なります。



### 通常の起動時のご注意

電源を入れたり、再起動した直後は、デスクトップ画面が表示された後も、**ハードディスクのアクセスランプが点滅しなくなるまで何もせずお待ちください**<sup>2</sup>。長い場合で5分程度(通常の電源ONは長い場合でも2分程度)になります。

2: ハードディスクのアクセスランプが点滅している間は Windows が起動中です。無理に電源を切ったり、アプリケーションを起動したりすると、動作が不安定になったり、処理が重複して予期せぬエラーが発生することがあります。

電源を切る場合は、添付のマニュアル「**準備と設定**」をご覧くださいの上、「スタート」メニューから電源を切ってください。

## 再セットアップ方法について

本機では、パソコンをご購入時の状態に戻す方法としてハードディスクから再セットアップする方法を採用しています。この方法は、手順も簡単で比較的短時間で再セットアップができます。

再セットアップディスクをご自分で作成してご利用にもなれます。この方法は市販の DVD-R / DVD+R 媒体または CD-R 媒体を用意し、お客様に再セットアップディスクを作成していただいて、この媒体で再セットアップする方法です。

また、作成済みの再セットアップディスクの販売もしています。再セットアップの方法や再セットアップディスクの作成、購入先については添付のマニュアル「パソコンのトラブルを解決する本」の再セットアップに関する項目をご覧ください。

### 再セットアップおよび再セットアップディスク作成時の注意

- ・ 別売の周辺機器(メモリーカード、プリンタ、スキャナなど)を全て取り外してマニュアル「準備と設定」の「接続する」で取り付けした機器のみ接続している状態にしてください。



USB/IEEE1394/PC カードスロット/メモリースロットにハードディスクなどを接続したままやメディアをセットしたまま再セットアップをおこなうと、ハードディスクやメディアのデータが削除されることがあります。また、再セットアップが途中で止まってしまうことがあります。再セットアップが途中で止まってしまった場合は、接続されている機器がないか、メディアがセットされていないか再度確認し、それらが合った場合は、機器を取り外したり、メディアを取り出してください。

- ・ 電話回線ケーブルや LAN ケーブルがつながっている場合は取り外してください。ワイヤレス LAN がある場合はオフにしてください。

### もしものときに備えて

本機には、再セットアップディスクは付属していません。ハードディスクが故障したりハードディスク内にある再セットアップ用データを消去した場合、ハードディスクから再セットアップすることができなくなります。

そのような場合に備え、再セットアップディスク<sup>3</sup>を作成しておくことをお勧めします。

- 3: 再セットアップディスクは、ご購入時の製品構成以外では作成できないことがあります。ご購入後、なるべく早い段階での作成をお勧めいたします。

