

重要保管

本紙では、お買い求めいただいた製品についての仕様を記載しております。
ご覧いただいた後も大切に保管してください。

本製品をお買い求めのお客様へ

◎型名・型番について

このたびは本製品をお買い求め頂きまして、誠にありがとうございます。
本製品に添付のマニュアル等では型名・型番を下記の通り読み替えてご覧ください。

●LAVIE Note Standardの場合

	マニュアル等での表記	本製品
型名	NS600/MAW	NS20A/M2W
型番	PC-NS600MAW	PC-NS20AM2W

●LAVIE Direct NS(A)の場合

	マニュアル等での表記	本製品
シリーズ名	LAVIE Direct NS(R)	LAVIE Direct NS(A)
型番	PC-GN□□□■□□F (■がV)のモデル	PC-GN□□□■□□F (■がP,Q)のモデル

◎添付品について

本製品では、添付品が一部変更されています。
添付のマニュアル類をご覧になる際には、以下に示す添付品の変更がありますので、ご注意願います。

●LAVIE Note Standardの場合

- 削除された添付品
 - ・ Bluetoothマウス
 - ・ マウス用乾電池(単3形×1本)

◎本製品にインストールされているWindows 10について

本製品にインストールされているWindows10には、「Windows 10 October 2018 Update」が適用されています。本製品のマニュアルに記載の画面や操作方法は、「Windows 10 October 2018 Update」適用前の内容となります。マニュアルをご覧になる際には、ご了承のうえ、ご覧ください。



◎Windowsをセットアップする

「Windows 10 October 2018 Update」ではWindowsのセットアップ手順も変更となっています。冊子『セットアップマニュアル』の「パソコンをセットアップする」の手順は以下内容に読み替えてご覧ください。

！重要 セットアップ中に電源を切らないでください

セットアップ中に電源を切ったり、ACアダプタのプラグを抜くと故障の原因になります。p.11 のデスクトップ画面が表示されるまでは、電源を切ったり、ACアダプタのプラグを抜いたりしないでください。また、セットアップで使用しないボタン類を操作しないでください。

！重要 セットアップ中にパソコンが再起動する場合

パソコンの状態により、セットアップ中に自動的に再起動する場合があります。再起動後、表示される画面の指示にしたがい、セットアップを再開してください。

！重要 Bluetoothマウスが添付されているモデルの場合

Bluetoothマウスが添付されているモデルでは、『セットアップマニュアル』をご覧になり、パソコンの電源を入れる前に、マウスに乾電池を入れて、マウスのON/OFFスイッチをONにしてください。

！重要 セットアップ時の更新プログラム適用について

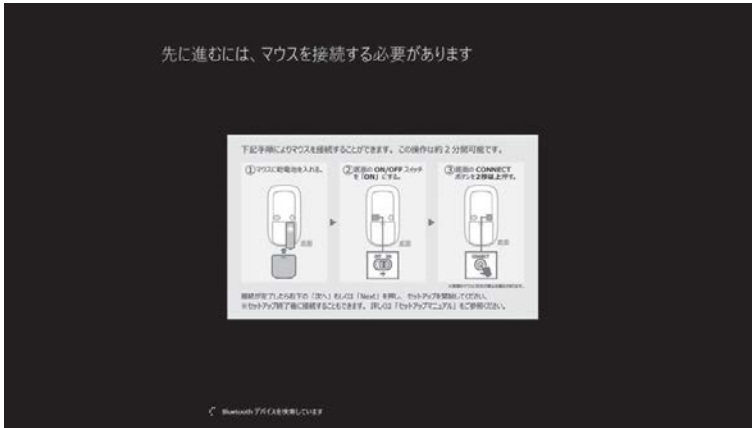
パソコンをインターネットに接続している場合、お使いのモデルやパソコンの状態などによってはセットアップの完了前後に「お使いのPCには、適用可能な更新プログラムがあります」などの更新プログラムの適用を促す画面が表示されることがありますが、ここでは更新プログラムを適用しないことをおすすめします。詳しくはp.11 をご覧ください。

■電源を入れる

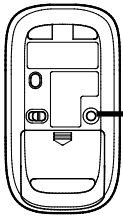
- ①添付の『セットアップマニュアル』をご覧になり、電源スイッチを押す
電源が入ると、電源ランプが点灯します。

■Bluetoothマウスを接続する(Bluetoothマウス添付モデルのみ)

Bluetoothマウスが添付されているモデルでは、電源スイッチを押してしばらくすると次の画面が表示されます。なお、画面には日本語と英語が交互に表示されます。音声も同様です。



- ① マウス底面の CONNECT ボタンを 2 秒以上押す
マウス表面にある LED が点滅します。



CONNECT ボタン



画面が表示されてから、2分以内に作業を完了してください。

- ② 接続が完了したら「次へ」をクリックする



「マウスを接続できませんでした。」と表示された場合は、「次へ」をクリックしてください。セットアップは NX パッドでおこないます。セットアップ終了後、『セットアップマニュアル』の「マウスを使えるようにする(Bluetooth マウス添付モデルのみ)」をご覧ください。接続設定をおこなってください。

■セットアップする

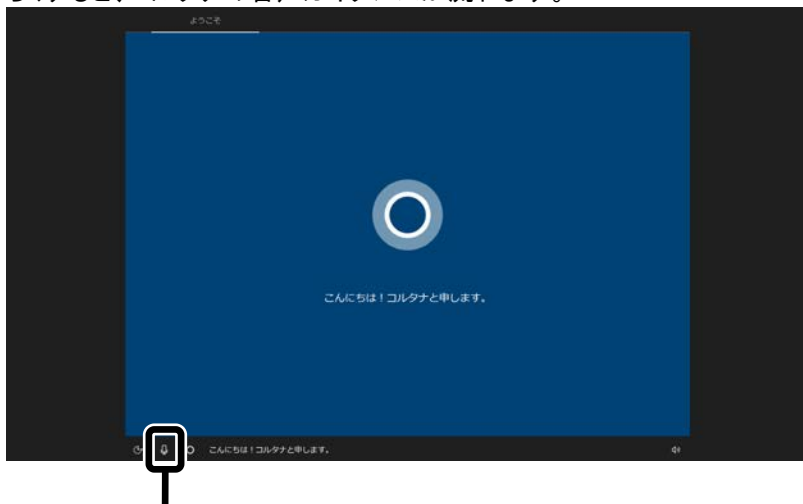
！重要 マウスカーソルが表示されない場合

セットアップ中に NX パッドやマウスを動かしてもマウスカーソルが表示されない場合は、本体の電源スイッチを軽く押して、画面が表示されなくなったら、再度電源スイッチを押してください。

！重要 画面に何も表示されない場合

セットアップ中、しばらく操作をしないと自動的に省電力状態になり、画面が暗くなります。キーボードの【Shift】を押すか、マウスや NX パッドを操作してください。それでも画面に何も表示されない場合は、本体の電源スイッチを軽く押してください。

しばらくすると、コルタナの音声ガイダンスが流れます。



コルタナの機能により、マイクが内蔵されているモデルでは、音声入力で操作することができますが、周囲の音に反応し自動的に設定が適用され、次画面に進んでしまうことがあります。その際には、画面左上の「←」をクリックし、前の画面に戻ってから、再度設定してください。音声ガイダンスや音声入力が必要ない場合は、ここをクリックして音声モードをオフにしてください。

① 「今はスキップ」をクリックする



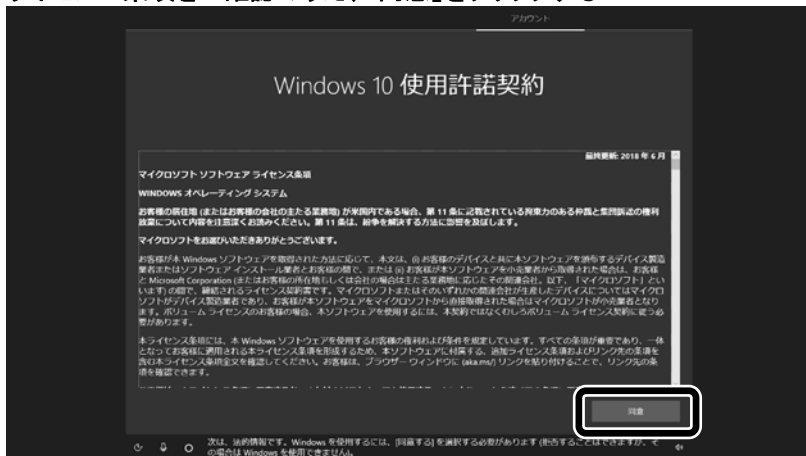
！重要

- インターネットにはセットアップ後に接続します。
- この画面が表示されない場合は、手順 3 に進んでください。

② 「いいえ」をクリックする



③ ライセンス条項をご確認のうえ、「同意」をクリックする



④ 半角英数字(a～z、A～Z、0～9)でユーザー名を入力する



入力してはいけない文字列

次の文字列は、パソコンのシステムで使われているため、入力しないでください。
CON、PRN、AUX、CLOCK、\$、NUL、COM1～COM9、LPT1～LPT9、NONE

「Microsoft アカウントでサインイン」の画面が表示された場合

「オフライン アカウント」をクリックし、表示された画面で「いいえ」をクリックしてください。
手順 4 の画面が表示されます。

⑤ 入力したユーザー名を次の欄に書きこむ

ユーザー名 ▼

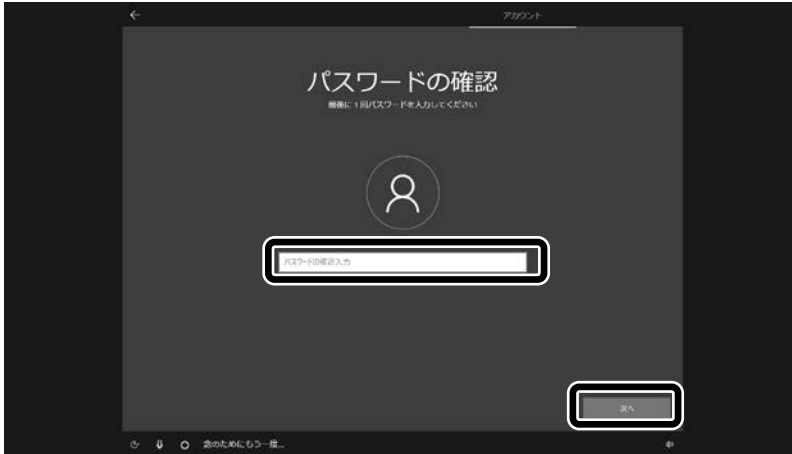
⑥ 「次へ」をクリックする

⑦ パスワードを入力して、「次へ」をクリックする



パスワードは半角で 8 文字以上を、大文字、小文字、数字、記号を組み合わせ入力してください。

- ⑧ 手順7で入力したパスワードと同じものをもう一度入力して、「次へ」をクリックする



- ⑨ 「セキュリティの質問(1/3)」をクリックして、質問を選択する



- ⑩ 「セキュリティの質問(1/3)」で選択した質問の答えを入力して、「次へ」をクリックする



⑪ 「セキュリティの質問(2/3)」をクリックして、質問を選択する



⑫ 「セキュリティの質問(2/3)」で選択した質問の答えを入力して、「次へ」をクリックする



⑬ 「セキュリティの質問(3/3)」をクリックして、質問を選択する



⑭ 「セキュリティの質問(3/3)」で選択した質問の答えを入力して、「次へ」をクリックする



⑮ 「同意」をクリックする



⑯ 「はい」をクリックする



⑰ 「同意」をクリックする



⑱ 「次へ」をクリックする



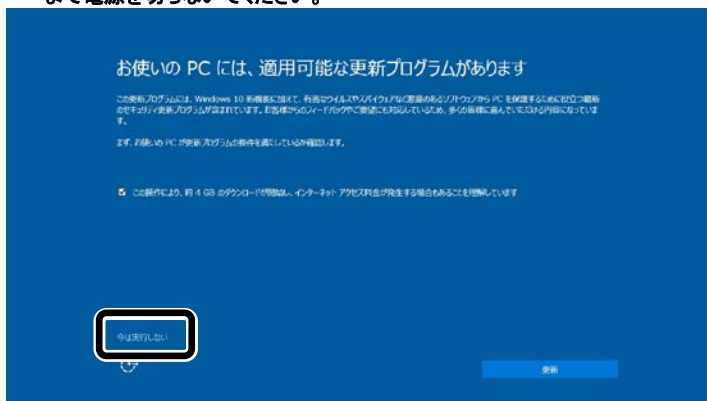
⑲ 設定や使用許諾の内容を確認し、「次へ」をクリックする



デスクトップが表示されたら、Windows のセットアップは完了です。
画面が表示されるまでしばらくお待ちください。

！重要

- パソコンをインターネットに接続している場合、お使いのモデルやパソコンの状態などによってはセットアップの完了後に「お使いの PC には、適用可能な更新プログラムがあります」などの画面が表示されることがありますが、ここでは、「今は実行しない」をクリックし、更新プログラムを適用しないことをおすすめします。更新プログラムは、セットアップ完了後に Windows Update により、自動的に適用されます。
- 「更新」をクリックした場合は、更新プログラムの適用が開始されます。お使いのモデルやパソコンの状態などによっては完了までにたいへん時間がかかる場合（1 時間以上）がありますが、完了するまで電源を切らないでください。



！重要

デスクトップが表示されるまで、時間がかかる場合がありますが、電源を切らずにそのままお待ちください。





画面はモデルによって異なります。

Bluetooth マウスが添付されているモデルで、マウスの接続が完了していない場合、『セットアップマニュアル』の「マウスを使えるようにする (Bluetooth マウス添付モデルのみ)」をご覧ください。設定をおこなってください。また、インターネットに接続するには、『セットアップマニュアル』の「セットアップ後の設定」をご覧ください。

◎Microsoft アカウントの設定について

Microsoft アカウントを設定する手順が、添付の『セットアップマニュアル』の「セットアップ後の設定」の「セットアップ後にMicrosoft アカウントの設定をする」の記載手順と違ってしています。

次の内容に読み替えてお使いください。

- ① 「 (スタート)」-「 (設定)」をクリックする
- ② 「アカウント」をクリックする
- ③ 「ユーザーの情報」をクリックし、「Microsoft アカウントでのサインインに切り替える」をクリックする
- ④ 「サインイン」の画面で「アカウントをお持ちでない場合、作成できます。」の「作成」をクリックする



- ⑤ 「アカウントの作成」の画面で「新しいメール アドレスを取得」をクリックする


以降は画面の指示にしたがって必要な情報を入力してください。

氏名や生年月日の入力画面が表示された場合は、画面の指示にしたがって入力してください。

重要 PIN の作成について

「PIN を作成します」の画面が表示されたら、「次へ」をクリックして、「PIN のセットアップ」でPINを作成してください。PINには 4 桁以上の数字を入力します。

◎LAVIEマニュアルをご覧になる場合の注意

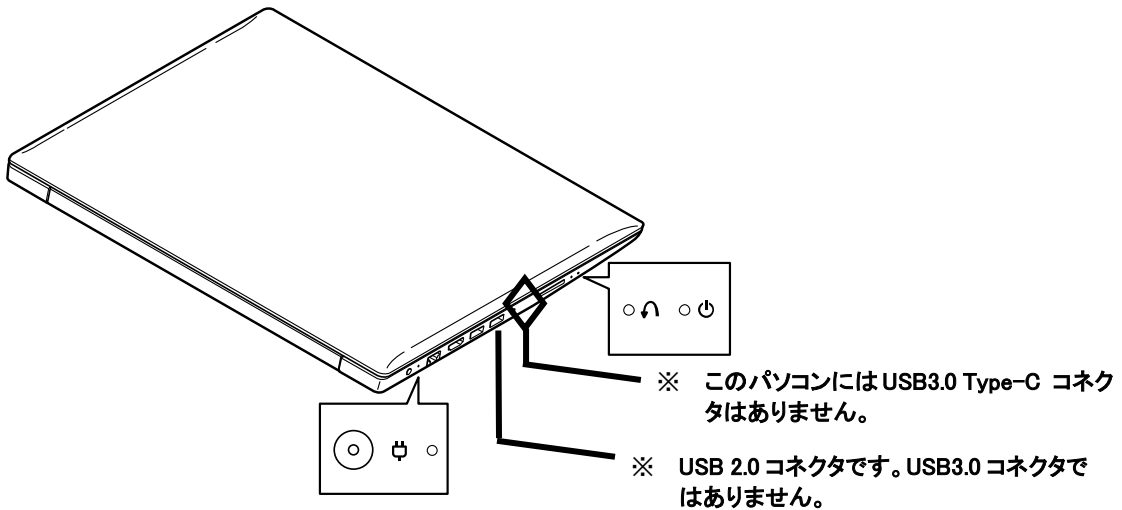
このパソコンには「 (スタート)」「LAVIEマニュアル」または「LAVIEアプリナビ」の「このパソコンのマニュアル」から起動できる「LAVIEマニュアル」があります。

この「LAVIEマニュアル」をご覧になる際は次の点にご注意願います。

●各部の名称と役割

■本体左側面

「本体左側面」の形状は下記の通り読み替えてご覧ください。



●コネクタ・入出力端子

■USBコネクタ

このパソコンにはUSB3.0 Type-Cコネクタはありません。

●ネットワーク

■LANケーブルを接続する

1000BASE-Tには対応していません。

◎搭載されていないアプリ

LAVIE Note Standardをご購入の場合やLAVIE Direct NS(A)でミニマムソフトウェアパックのモデルをご購入の場合、次のアプリは搭載されません(標準ソフトウェアパックをご購入の場合も、モデルやハードウェアの構成によって、添付されないアプリがあります)。

- ・ パソコンのいろは
- ・ 筆ぐるめ 26
- ・ ファイナルパソコンデータ引越し™ for NEC
- ・ おてがるバックアップ
- ・ CyberLink PhotoDirector 8 for NEC
- ・ CyberLink PowerDirector 16 for NEC
- ・ Corel® PhotoMirage™ Express for NEC

◎本体仕様一覧について

仕様一覧は、次の手順でご覧ください。

1. **Microsoft Edge**を起動し、アドレスバーに次のURLを入力する
http://nec-lavie.jp/
2. **【Enter】**を押す
NEC LAVIE公式サイトが表示されます。
3. 「サービス&サポート」をクリックし、「商品情報検索」をクリックする
4. 「型番から、知りたい商品の情報を検索する」にパソコンの型番を入力し、「検索」ボタンをクリックする
商品情報が表示されます。
複数の検索結果が表示された場合は、知りたい型番をクリックしてください。
5. 「仕様一覧」をクリックする

なお、添付のマニュアル『セットアップマニュアル』-「仕様一覧」にも仕様一覧の一部を記載していますが、本製品についての仕様情報は掲載されていません。本製品の仕様一覧は上記の方法でご覧ください。

