

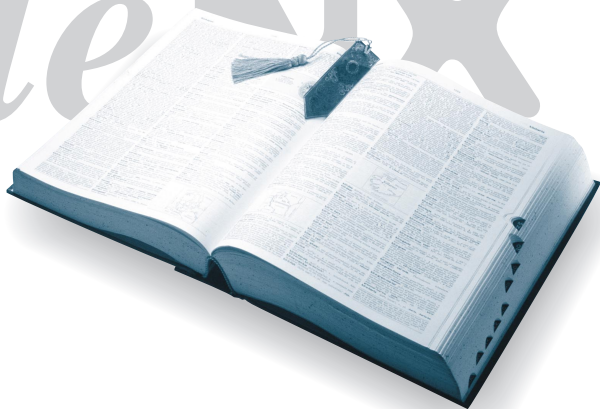


NEC

「おかしいな?」と思ったときに、この一冊!  
購入時の状態に戻すには、このマニュアルで再セットアップを!  
「どの本に書いてあるの?」がわかるマニュアル総索引を収録!

## 困ったときのQ&A

LaVie NX



# マニュアルを活用しよう

このパソコンには次のマニュアルが用意されています。  
『まずこれ!はじめにお読みください』でセットアップを終了したら、目的に応じて次のマニュアルを活用してください。



『まずこれ!はじめにお読みください』

すぐにインターネットやメールを始めたい!



『たのしくインターネット&メール』

- ・インターネットに接続する
- ・BIGLOBEに入会する
- ・メールの送受信をする
- ・外出先でインターネット&メールする

パソコン初心者なので、基本的なことから覚えたい!



『はじめてのパソコン』

- ・Windowsの基本操作を覚える
- ・パソコンを使う上で覚えておきたいこと
- ・文字の入力のしかた
- ・添付のアプリケーションの紹介

このパソコンの機能をもっと使いこなしたい!

『もっと知りたいパソコン』

- ・パソコンの機能を詳しく知る
- ・周辺機器を接続する
- ・アプリケーションを追加 / 削除する
- ・パソコンのメンテナンスをする
- ・BIOSの設定を変更する



困ったなあ、どうしたらいいのかな?



『困ったときのQ&A』

- ・トラブルを解決する
- ・パソコンを再セットアップする
- ・知りたいことが、どのマニュアルに載っているかを調べる (全マニュアル用総索引)

知りたいことを画面上で調べてみよう



『サポートセンター(電子マニュアル)』

- ・添付のアプリケーションを使う
- ・トラブルを解決する
- ・アプリケーションを追加 / 削除する
- ・サービス&サポート窓口紹介

巻末に簡単な操作方法が載っています。




# はじめに

このマニュアルは、パソコンを使っていて「おかしいな?」「故障かもしれない」などと感じたときに、問題を解決するための手引き書です。まず、見出しからあなたのパソコンで起きている問題を探し、項目が見つかったら、原因や解決方法をよく読んで対処してください。

1999年10月 初版

## 表記について

### 記号

 チェック	してはいけないことや、注意していただきたいことを説明しています。よく読んで注意を守ってください。場合によっては、作ったデータの消失、使用しているアプリケーションの破壊、パソコンの破損の可能性があります。
 メモ	利用の参考となる補足的な情報や、用語について説明しています。
 参照	関連する情報が書かれている所を示しています。

### モデル

#### モデルの呼びかた

オールインワンモデル	LW46H、LW43H、LW40H、LW36H
モバイルモデル	LB33H
一太郎モデル	一太郎10・花子10パックがあらかじめインストールされているモデルのことです。
Office 2000モデル	Office 2000 Personalがあらかじめインストールされているモデルのことです。
ワイヤレスインターネットモデル	本体にワイヤレス通信機能を内蔵し、ワイヤレスモデムステーションを添付したモデルのことです。

対象モデル一覧

型名	表記の区分						
	モデル区分	添付アプリケーション	通信機能	ディスプレイ			
LW46H/14CA LW46H/14CA9	オールインワン モデル	一太郎モデル		14.1型モデル			
LW46H/14DA LW46H/14DA9		Office 2000モデル					
LW40H/14CW LW40H/14CW9		一太郎モデル	ワイヤレスインター ネットモデル				
LW40H/14DW LW40H/14DW9		Office 2000モデル					
LW43H/14CA LW43H/14CA9		一太郎モデル			13.3型モデル		
LW43H/14DA LW43H/14DA9		Office 2000モデル					
LW40H/13C6 LW40H/13C69		一太郎モデル					
LW40H/13D6 LW40H/13D69		Office 2000モデル					
LW36H/12C6 LW36H/12C69		一太郎モデル					12.1型モデル
LW36H/12D6 LW36H/12D69		Office 2000モデル					
LB33H/12C LB33H/12C9		モバイルモデル				一太郎モデル	PIAFSモデル
LB33H/12D LB33H/12D9						Office 2000モデル	
LB33H/12CW LB33H/12CW9						一太郎モデル	ワイヤレスインター ネットモデル
LB33H/12DW LB33H/12DW9						Office 2000モデル	

内蔵モデム以外の通信機能

## 操作方法

【 】	【 】で囲んである文字は、キーボードのキーを示します。 【 】+【 】はキーを同時に押すことを表しています。
↵	↵はEnterキーを押すことを表しています。
「 」 「 」 「 」 「 」	「 」で囲まれた項目を順番に選択することを示します。 [例] 「スタート」ボタン 「プログラム」 「アクセサリ」 「メモ帳」 「スタート」ボタンをクリックし、現れたポップアップメニューから「プログラム」を選択し、横に現れるサブメニューから「アクセサリ」 「メモ帳」を順に選択することを示します。

## 記載内容

- ・イラストや画面は、モデルによって異なることがあります。
- ・本文中に記載の画面は、実際の画面と多少異なることがあります。

## ソフトウェアの正式名称

Windows、 Windows 98	Microsoft® Windows® 98 Second Edition Operating System 日本語版
Windows 95	Microsoft® Windows® 95 Operating System
Windows 3.1	Microsoft® Windows® Operating System Version3.1
Windows NT 4.0	Microsoft® Windows NT® Workstation Operating System Version 4.0
一太郎10バック	一太郎10・花子10バック(一太郎10、三四郎9、花子10、ATOK13)
Office 2000 Personal	Microsoft® Office 2000 Personal(Microsoft Word 2000, Microsoft Excel 2000, Microsoft Outlook® 2000, Microsoft/Shogakukan Bookshelf® Basic)
インターネット エクスプローラ	Microsoft® Internet Explorer 5
MS-IME98	Microsoft® IME98
MS-IME2000	Microsoft® IME2000



当社は国際エネルギースタープログラムの参加事業者として、本製品が国際エネルギースタープログラムの基準に適合していると判断します。

国際エネルギースタープログラムは、コンピュータをはじめとしたオフィス機器の省エネルギー化推進のための国際的なプログラムです。このプログラムは、エネルギー消費を効率的に抑えた製品の開発、普及の促進を目的としたもので、事業者の自主判断により参加することができる任意制度となっています。対象となる製品は、コンピュータ、ディスプレイ、プリンタ、ファクシミリおよび複写機等のオフィス機器で、それぞれの基準ならびにマーク(ロゴ)は参加各国の間で統一されています。

---

### 電波障害自主規制について

この装置は、情報処理装置等電波障害自主規制協議会(VCCI)の基準に基づくクラスB情報技術装置です。この装置は、家庭環境で使用することを目的としていますが、この装置がラジオやテレビジョン受信機に近接して使用されると、受信障害を引き起こすことがあります。取扱説明書に従って正しい取り扱いをしてください。

### 漏洩電流自主規制について

この装置は、社団法人日本電子工業振興協会のパソコン業界基準(PC-11-1988)に適合しております。

### 瞬時電圧低下について

[ バッテリーパックを取り付けていない場合 ]

本装置は、落雷等による電源の瞬時電圧低下に対し不都合が生じることがあります。電源の瞬時電圧低下対策としては、交流無停電電源装置等を使用されることをおすすめします。

[ バッテリーパックを取り付けている場合 ]

本装置にバッテリーパック実装時は、社団法人日本電子工業振興協会の定めたパーソナルコンピュータの瞬時電圧低下対策ガイドラインを満足しますが、ガイドラインの基準を上回る瞬時電圧低下に対しては、不都合が生じることがあります。

### レーザー安全基準について

このパソコンには、レーザーに関する安全基準(JIS-C-6802、IEC825)クラス1適合のCD-ROMドライブが内蔵または添付されています。

## ご注意

- (1) 本書の一部または全部を無断転載することは禁じられています。
- (2) 本書の内容に関しては将来予告なしに変更することがあります。
- (3) 本書の内容については万全を期して作成いたしました。万が一不審な点や誤り、記載れなどお気づきのことがありましたら、ご購入元、最寄りのBit-INN、またはNECパソコンインフォメーションセンターへご連絡ください。落丁、乱丁本はお取り替えいたします。ご購入元までご連絡ください。
- (4) 当社では、本装置の運用を理由とする損失、逸失利益等の請求につきましては、(3)項にかかわらずいかなる責任も負いかねますので、予めご了承ください。
- (5) 本装置は、医療機器、原子力設備や機器、航空宇宙機器、輸送設備や機器など、人命に関わる設備や機器、および高度な信頼性を必要とする設備や機器などへの組み込みや制御等の使用は意図されておりません。これら設備や機器、制御システムなどに本装置を使用され、人身事故、財産損害などが生じても、当社はいかなる責任も負いかねます。
- (6) 海外NECでは、本製品の保守・修理対応をしておりますので、ご承知ください。
- (7) 本機の内蔵ハードディスクにインストールされているMicrosoft® Windows® 98は本機でのみご利用ください。また、本機に添付のCD-ROM、フロッピーディスクは、本機のみでしかご利用になれません。Intellisyncを除く。詳細は「ソフトウェアのご使用条件」および「ソフトウェア使用条件適用一覧」をお読みください。
- (8) ソフトウェアの全部または一部を著作権の許可なく複製したり、複製物を頒布したりすると、著作権の侵害となります。

Microsoft、MS、MS-DOS、Windows、NetMeeting、Outlook、Windows Media、およびWindowsのロゴは、米国Microsoft Corporationの米国およびその他の国における商標または登録商標です。

「一太郎」「花子」「ATOK」「Voice一太郎10・花子10パック」は、株式会社ジャストシステムの登録商標です。

「一太郎10・花子10パック」「Shuriken」「Sasuke」は、株式会社ジャストシステムの商標です。

「Voice一太郎10・花子10パック」「一太郎10・花子10パック」は、株式会社ジャストシステムの著作物であり、「Voice一太郎10・花子10パック」「一太郎10・花子10パック」にかかる著作権その他の権利は株式会社ジャストシステムおよび各権利者に帰属します。

商標「三四郎」は、株式会社エス・エス・ピーの登録商標であり、株式会社ジャストシステムは商標使用許諾を受けています。

パソコン大学は、テラ・コーポレーションの商標です。

ニフティサーブはニフティ㈱の登録商標です。

アメリカ・オンラインおよびAOLは、AOLの登録商標です。

「Angel Line」および「エンジェルライン」は、NTTの登録商標です。

VirusScanは、米国法人Network Associates, Inc. またはその関係会社の米国またはその他の国における登録商標です。

Puma Technology、Puma Technologyロゴ、DSX Technology、DSX Technologyロゴ、IntellisyncおよびIntellisyncロゴは、いくつかの法域で登録することができるPuma Technology, Inc. の商標です。

Adobe、AcrobatおよびAcrobatロゴはAdobe Systems Incorporated(アドビシステムズ社)の商標です。

Hatch、ハッチインサイドは、ディアンドアイシステムズ株式会社の登録商標です。

「てきばき家計簿マム」は、テクニカルソフト株式会社の商標です。

「ハローキティ」は、株式会社サンリオの登録商標です。

ODN(Open Data Network)は日本テレコム㈱の登録商標です。

DIONは第二電電株式会社の登録商標です。

筆王は株式会社アイフォーの登録商標です。

コペルニックライト、Copernic Litelは、日本テクノラボの登録商標です。

NEWEBはKDD㈱の商標です。

Virtual CDは、Far Stone Tech, Inc. の登録商標です。

PS/2はIBM社が所有している商標です。

「BIGLOBE」「BIGLOBEかんたん設定ナビ」「BIGLOBE 電話で入会ナビ」「PCポータル」

「ThumbsStudio」は、日本電気株式会社の商標または登録商標です。

その他、本マニュアルに記載されている会社名、商品名は各社の商標または登録商標です。



---

©NEC Corporation 1999

日本電気株式会社の許可なく複製・改変などを行うことはできません。

---

#### 輸出する際の注意事項

本製品(ソフトウェアを含む)は日本国内仕様であり、外国の規格等には準拠していません。本製品は日本国外で使用された場合、当社は一切責任を負いかねます。また、当社は本製品に関し海外での保守サービスおよび技術サポート等は行っていません。

本製品の輸出については、外国為替及び外国貿易法に基づいて通商産業省の許可が必要となる場合があります。必要な許可を取得せずに輸出すると同法により罰せられます。輸出に際しての許可の要否については、ご購入頂いた販売店または当社営業拠点にお問い合わせ下さい。

---

トラブルが起きたら .....	1
トラブルを解決するには .....	2
トラブル解決の近道 .....	2
問い合わせ方法について .....	3
「サポートセンタ」を使う .....	4
ヘルプツールを使う .....	5
「追加情報 (READMEファイル)」を見る .....	9
インターネットで解決方法を探す .....	9
トラブル解決に役立つ操作 .....	12
スキャンディスクを使う .....	12
SafeモードでWindowsを起動する .....	15
Windows 98起動ディスクからパソコンを起動する .....	16
CyberTrio-NXのモードを変更する .....	18
コントロールパネルを開く .....	19
デバイスマネージャを表示する .....	20
パソコンを再起動する .....	21
トラブルを予防するには .....	22
Windows 98起動ディスクを作成する .....	22
定期的にハードディスクを点検する .....	22
コンピュータウイルスの侵入を防ぐ .....	23

トラブル解決Q & A .....	25
パソコンが動かない .....	26
電源ランプが点灯しているのに画面が表示されない .....	26
電源を入れても電源ランプが点灯せず、パソコンが起動しない ...	27
Windows 98が起動しない .....	27
パソコンを起動したら画面にカーソルが表示された .....	28
「Windowsが正しく終了されなかったため、ディスクドライブにエラーがある 可能性があります」と表示され、自動的にスキャンディスクがはじまった ...	28
「Microsoft Windows 98 Startup Menu」が表示された .....	29
「Invalid system disk Replace the disk,...」と表示された .....	29
「Non-system disk or disk error」と表示された .....	30
「Operating System not found または Please Insert Another Disk...」 と表示された .....	30
その他のメッセージが表示された、またはピーツというエラー音がした ...	31

使用中にパソコンが動かなくなった	32
Windowsセットアップ	34
メッセージが表示された	34
セットアップの途中で電源を切ってしまった	35
セットアップの途中でパソコンが動かなくなった	36
省電力機能	37
スタンバイ状態(サスペンド)にできない	37
自動的にスタンバイ状態(サスペンド)にすることができない	37
休止状態(ハイバネーション)しようとしたらメッセージが表示された	38
「ハイバネーション設定ユーティリティ」でエラーメッセージが表示された	38
休止状態(ハイバネーション)しようするとスタンバイ状態(サスペンド)になってしまう	39
復帰(レジューム)できない	39
パスワード	41
「入力されたパスワードが間違っています」と表示された	41
パスワードを忘れてしまった	41
バッテリー	43
充電できない	43
フル充電したのにバッテリー充電ランプが点灯する	43
バッテリー充電ランプが点滅する	43
タスクバーに電源アイコンが表示されない	44
ディスプレイ	45
ディスプレイに何も表示されない	45
画面が真っ暗になった	46
表示や色がおかしい	46
解像度や表示色を変更できない	47
NXパッド	48
何も反応しない、または反応が鈍い	48
キーボード	50
キーボードのキーを押しても、何も反応しない	50
キーボードで押したキーと違う文字が表示される	51
周辺機器	52
周辺機器を取り付けたらパソコンが正常に動かなくなった	52
別売の周辺機器を取り付けたが正しく動作しない	53
「Windows 98 CD-ROMラベルの付いたディスクを挿入して[OK]をクリックしてください。」と表示された	54

新しい周辺機器を接続したときに「ドライバが見つかりません」と表示されてドライバのインストールができない	54
接続していないVCD-ROMドライブが表示され、アクセスしようとする とエラーになる	55
アプリケーション	56
アプリケーションが起動しない	56
ワンタッチスタートボタンを押してもアプリケーションが起動しない	56
「サポートセンタ」が表示されない、起動しない	56
MS-DOSモード / MS-DOS プロンプト	58
MS-DOSモードを終了し、Windows 98に戻りたい	58
フルスクリーンになったMS-DOS プロンプトを元に戻したい	58
MS-DOS プロンプト画面で、Windows 98のスクリーンセーバが起動した	58
その他	60
通信しようとしてもダイヤルできない(ワイヤレスインターネットモデ ルの場合)	60
インターネット / パソコン通信 / FAXが使えない	60
通信速度が遅い	61
スキャンディスクが中断される	61
コンピュータウイルスが検出された	62

## 再セットアップ . . . . . 6 3

再セットアップする前に	64
こんなときは再セットアップ	64
再セットアップの種類	66
再セットアップの準備をする	67
操作の流れ	67
データのバックアップをとる	67
パソコンの設定を控える	68
BIOSの設定を初期値に戻す	69
必要なものをそろえる	70
本体の準備をする	70
再セットアップ時の注意	71
購入したときと同じ状態にする(標準再セットアップ)	72
操作の流れ	72
1 システムを再セットアップする	72
2 Windows 98の設定をする	76

3 アプリケーションを再セットアップする	79
4 各種の設定をする	85
全領域を1パーティションにして再セットアップする(カスタム再セットアップ)	87
操作の流れ	87
1 システムを再セットアップする	87
2 Windows 98の設定をする	89
3 アプリケーションを再セットアップする	89
4 各種の設定をする	89
Cドライブのみを再セットアップする(カスタム再セットアップ)	90
操作の流れ	90
1 システムを再セットアップする	90
2 Windows 98の設定をする	92
3 アプリケーションを再セットアップする	92
4 各種の設定をする	92
ハードディスクの領域を自由に設定する(カスタム再セットアップ)	93
操作の流れ	93
基本MS-DOS領域と拡張MS-DOS領域	94
FAT32ファイルシステムとFAT16ファイルシステム	95
1 領域を削除する	95
2 新しい領域を作成する	101
3 ドライブを初期化(フォーマット)する	106
4 システムを再セットアップする	107
5 Windows 98の設定をする	108
6 アプリケーションを再セットアップする	108
7 ハードディスクを5つ以上に分割した場合	109
8 各種の設定をする	109
付録	111
アフターケアについて	112
保守サービスについて	112
消耗品 / 消耗部品について	112
補修用性能部品について	112
譲渡 / 廃棄について	113
このパソコンを譲渡するには	113
このパソコンを廃棄するには	114



索引 .....	115
この本の索引 .....	116
やりたいこと別総索引 .....	119
トラブルチェックシート .....	147
お問い合わせの前に .....	147

P A R T

# 1

## トラブルが起きたら

---

トラブル解決のコツや、便利なツールについて説明  
しています。

---

# トラブルを解決するには

パソコンを操作していてわからないことや困ったことが起きたときには、まず、次のようにして解決方法を探してみましょう。

## トラブル解決の近道

パソコンが動かなくなった

⇒「PART2 トラブル解決Q&A」の「パソコンが動かない」を見る( p.26 )



### チェック

パソコンから煙や異臭、異常な音が出たり、コード類が破損したときには、すぐに電源を切り、ご購入元、または『NEC PCあんしんサポートガイド』に記載のサポート窓口にご連絡ください。

アプリケーションの操作方法がわからない

⇒アプリケーションの「ヘルプ」を見る( p.5 )

⇒「サポートセンタ」・「パソコンを使いこなそう」・「添付ソフトの使い方」または「サポートセンタ」・「困ったときのQ&A」・「トラブル解決Q&A」で関連する項目を探す( p.4 )

⇒『添付ソフトウェアサポート窓口一覧』または「サポートセンタ」・「サービス&サポート」・「アプリケーションのサービス&サポート窓口」を見て、アプリケーションのサポート窓口にお問い合わせる

エラーメッセージが表示された

⇒まず、表示されたエラーメッセージを書き留める

⇒このマニュアルの「索引」からエラーメッセージを検索して、対処法を探す( p.116 )

⇒「サポートセンタ」・「困ったときのQ&A」・「トラブル解決Q&A」で関連する項目を探す( p.4 )

パソコン本体に関する問題が起こった

⇒「PART2 トラブル解決Q&A」の中から当てはまる項目を探す

⇒「サポートセンタ」・「困ったときのQ&A」・「トラブル解決Q&A」で関連する項目を探す( p.4 )



### その他のトラブル

- ⇒「PART2 トラブル解決Q&A」の中から関連する項目を探す
- ⇒「サポートセンタ」、「困ったときのQ&A」、「トラブル解決Q&A」で関連する項目を探す( p.4 )
- ⇒「追加情報(READMEファイル)」を見る( p.9 )
- ⇒インターネットのホームページで解決方法を探す( p.9 )

知りたいことがどこに記載されているのか探したい

- ⇒「やりたいこと別総索引」で探す( p.119 )

## 問い合わせ方法について

### トラブルが解決しなかったら

トラブルの解決方法が見つからなかった場合には、次のようにしてサポート窓口にお問い合わせください。

巻末の「トラブルチェックシート」にトラブルの内容を記入してください

パソコン本体に関しては

『NEC PCあんしんサポートガイド』に記載のサポート窓口にお問い合わせください。

添付アプリケーションに関しては

『添付ソフトウェアサポート窓口一覧』に記載のサポート窓口にお問い合わせください。



参照

問い合わせ先について 「サポートセンタ」、「サービス&サポート」

## 「サポートセンタ」を使う

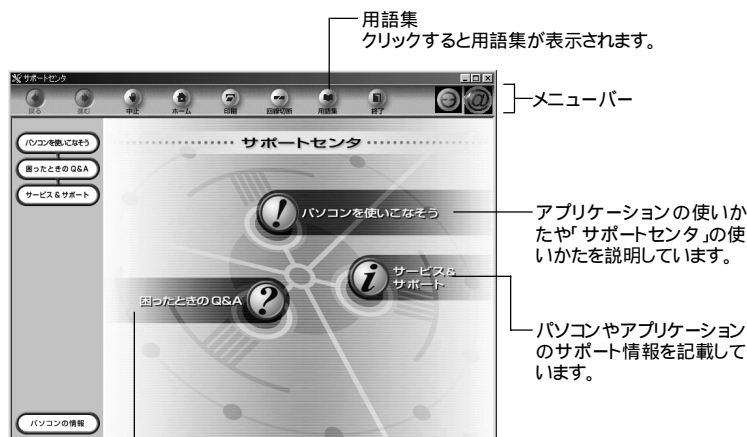
このパソコンには、アプリケーションの使いかたやサポート情報を画面上で検索できる「サポートセンタ」が用意されています。

### サポートセンタを見る

#### 1 ショットメニューの「サポートセンタ」をクリックする



「サポートセンタ」の画面が表示されます。



トラブルQ&Aやアプリケーションの追加 / 削除方法を説明しています。

**チェック**

サポートセンタの項目の中には、クリックすると「ダイヤルアップ接続」のウィンドウが表示されるものがあります。これは、インターネットへ接続しようとしていることを表します。インターネットへ接続すると、プロバイダへの接続料金や電話料金 どちらもお客様負担 がかかります。説明を見終わったら、必ず、「回線切断」ボタンをクリックして、回線を切断してください。一度インターネットに接続されると、自分で回線を切断しない限り、サポートセンタを終了するまで、回線が接続されたままになり、料金がかかり続けます。ご注意ください。

**参照**

詳しい使いかた 「サポートセンタ」-「パソコンを使いこなそう」-「ヘルプ または」はじめてのパソコン』PART6の「サポートセンタを利用する」

## サポートセンタの内容を印刷する

- 1 パソコンにプリンタを接続し、印刷できるように設定する

**参照**

印刷する 『もっと知りたいパソコン』PART2の「プリンタ」

- 2 サポートセンタで、印刷したい画面を表示させる
- 3 メニューバーの「印刷」ボタンをクリックする  
「印刷」の画面が表示されます。
- 4 内容を確認し、「OK」ボタンをクリックする  
表示されている画面が印刷されます。

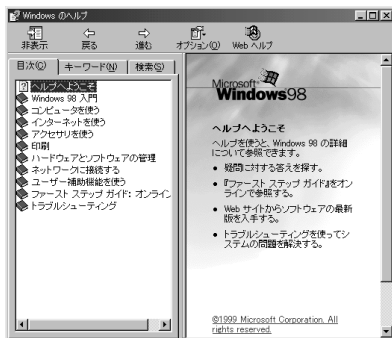
## ヘルプツールを使う

このパソコンでは、次のようなヘルプ情報を見ることができます。

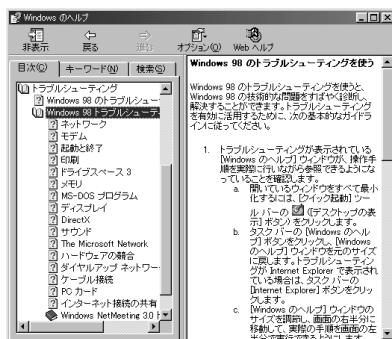
### Windowsのヘルプ

Windowsのトラブルが起ったときには、Windowsのヘルプで解決策を探してみましょう。


「スタート」ボタン 「ヘルプ」をクリックすると、Windowsのヘルプが表示されます。



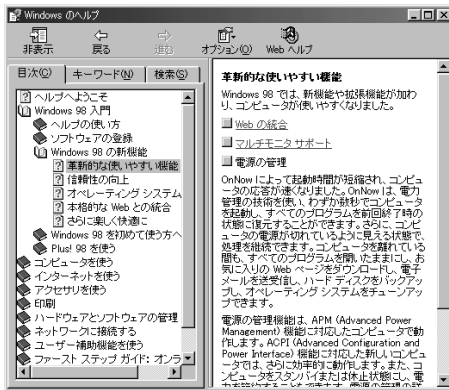
## トラブルシューティングで探す



「トラブルシューティング」では、状況に応じた問題解決のヒントが表示されます。次のように操作してください。

- 1 Windowsヘルプの画面で「目次」タブをクリックする
- 2 「トラブルシューティング」「Windows 98のトラブルシューティング」の順にクリックする  
トピックが表示されます。
- 3 トピックから見たい項目をクリックする  
右側のウィンドウに詳細項目が表示されます。
- 4 項目の中から、あてはまる状況を選び  にする
- 5 右側のウィンドウの一番下の「次へ」ボタンをクリックする  
右側のウィンドウに、トラブルの原因や解決方法が表示されます。画面の指示にしたがって操作してください。

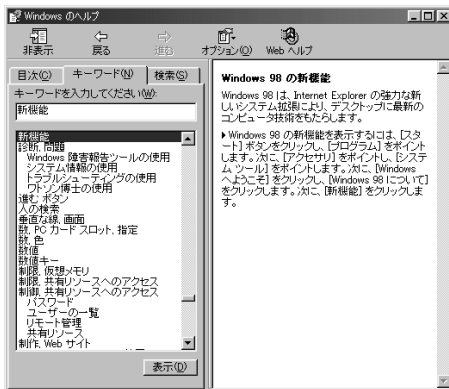
## 目次で探す



調べたい項目を目次から選ぶことができます。次のように操作してください。

- 1 Windowsヘルプの画面で「目次」タブをクリックする
- 2 調べたい項目をクリックする  
関連する内容が右側のウィンドウに表示されます。

## キーワードで探す



調べたい項目のキーワードを指定して探すことができます。次のように操作してください。

1 Windowsヘルプの画面で「キーワード」タブをクリックする

2 調べたいキーワードを入力する

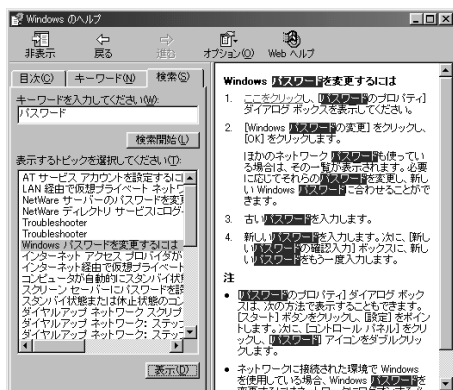
キーワードは、下に表示されているリストから選ぶこともできます。

3 「表示」ボタンをクリックする

関連する内容が右側のウィンドウに表示されます。

なお、手順3のあとに更に詳細なトピックの画面が表示される場合もあります。その場合は、調べたいトピックを選んで「表示」ボタンをクリックすると、関連する内容が右側のウィンドウに表示されます。

関連するキーワードで探す



調べたい項目に関連するキーワードを指定し、項目を探すことができます。次のように操作してください。

1 Windowsヘルプの画面で「検索」タブをクリックする

2 調べたい項目に関連するキーワードを入力する

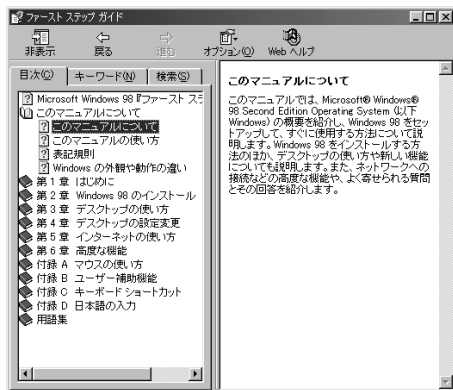
3 「検索開始」ボタンをクリックする

詳細なトピックの一覧が表示されます。

4 見たいトピックをクリックする

5 「表示」ボタンをクリックする

関連する内容が右側のウィンドウに表示されます。



「Windows 98ファーストステップガイド オンライン版」は、Windows 98の概要や基本的な操作、用語などについて説明しています。次のように操作してください。

- 1 Windowsヘルプの「目次」タブをクリックする
- 2 「ファーストステップガイド:オンライン版」「オンライン形式の『Microsoft Windows 98 ファーストステップガイド』」の順にクリックする
- 3 右側のウィンドウの「ここをクリック」をクリックする  
「ファーストステップガイド」の画面が表示されます。
- 4 トピックから見たい項目をクリックする  
説明の画面が表示されます。

### 「追加情報(READMEファイル)」を見る

このパソコンに関する補足情報などを、パソコンの画面上で見ることができます。「追加情報」には、マニュアルやヘルプなどに記載されていない重要な情報が記載されていることがありますので、一度目を通しておくことをおすすめします。「追加情報」は、「スタート」ボタン「サポートセンタ」「追加情報」をクリックすると見ることができます。

### インターネットで解決方法を探す

インターネットでトラブル対策を探すのも有効な方法です。ここでは、Q&A情報を提供している主なホームページを紹介します。

## NECパソコンインフォメーションセンター「PICROBO」



画面は1999年9月現在のものです

NECパソコンインフォメーションセンターでは、NECのパソコンや周辺機器、Windows製品を含むソフトウェアについて、電話によるサポートを行っています。ホームページのサポート情報には、Q&A検索、商品別サポート情報、ビギナー向けQ&A集、よくあるお問い合わせなどが用意されています。また、サポート情報のほかには、商品情報やダウンロードサービスなどもあります。

「PICROBO」に接続するには

「スタート」ボタン 「お気に入り」 「NEC」の順にポイントし、「PICROBO」をクリックする

[ ホームページアドレス ]

<http://www.nec.co.jp/picrobo/>



メモ

NECパソコンインフォメーションセンターについて 『NEC PCあんしんサポートガイド』


## マイクロソフトサポート技術情報

このホームページでは、Windows 98や、Windows 98の関連製品のQ&Aや、最新情報を参照することができます。

「マイクロソフトサポート技術情報」に接続するには

- 1 「スタート」ボタン 「ヘルプ」をクリックする  
「Windowsのヘルプ」の画面が表示されます。



2  をクリックし、右側のウィンドウの「<http://www.microsoft.com/japan/support>」をクリックする

[ ホームページアドレス ]

<http://www.microsoft.com/japan/support>



メモ

Internet Explorerの「ヘルプ」をクリックし、「オンラインサポート」をクリックしてマイクロソフトサポート技術情報のホームページを開くこともできます。

# トラブル解決に役立つ操作

ここでは、実際にトラブルが起こったときにトラブルの解決に役立つ機能をいくつか紹介します。

## スキャンディスクを使う

スキャンディスクを使うと、Windows 98やアプリケーションの動作不良、または強制終了によるデータの書き損じなどのトラブルを検査、修復することができます。また、パソコンが異常終了した直後の再起動時には、自動的にスキャンディスクが実行され、ハードディスクを修復します。トラブルを予防するためには、毎日または週に1回など、定期的にはスキャンディスクを実行することをおすすめします。



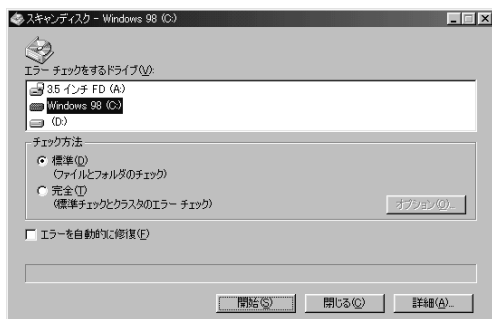
参照

スキャンディスクについて 「サポートセンタ」-「困ったときのQ&A」-「トラブルの予防」


## Windows 98が起動するとき

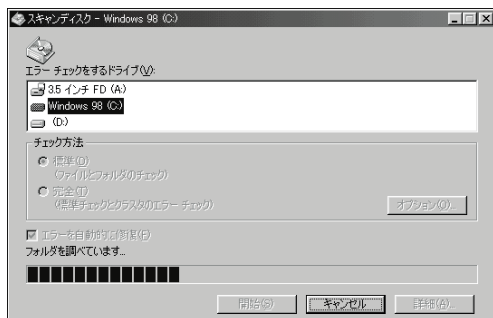
Windows 98が起動するときには、次の手順でWindows 98のスキャンディスクを実行してください。

- 1 起動中のアプリケーションや、常駐しているソフトウェアを終了させる
- 2 「スタート」ボタン 「プログラム」 「アクセサリ」 「システムツール」をクリックし、「スキャンディスク」をクリックする  
「スキャンディスク」の画面が表示されます。

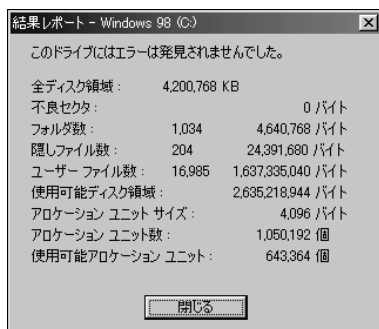


- 3 「エラーチェックするドライブ」からチェックしたいドライブを選んでクリックする

- 4 「チェック方法」の「標準」を  にする
- 5 「エラーを自動的に修復」を  にする
- 6 「開始」ボタンをクリックする  
ハードディスクのチェックが始まります。



ハードディスクのチェックが終わると、次のような「結果レポート」が表示されます。

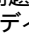


画面は一例です

- 7 「結果レポート」の画面の「閉じる」ボタンをクリックする  
「スキャンディスク」の画面に戻ります。
- 8 「スキャンディスク」の画面の「閉じる」ボタンをクリックする




メモ


「結果レポート」で重大な問題が発見されたというメッセージが表示された場合は、もう一度スキャンディスクを実行してください。このとき、手順4で「チェック方法」の「完全」を  にしてください。また、「オプション」ボタンをクリックすると、より詳細な設定を行うことができます。なお、完全チェックは、標準チェックよりも時間がかかることがあります。

## Windows 98が起動しないとき

Windows 98が起動しないときは、次の手順でスキャンディスクを実行してください。

- 1 パソコンの電源を入れる
- 2 「NEC」のロゴが表示されたら【Ctrl】キーを押し続ける  
「Microsoft Windows 98 Startup Menu」が表示されます。
- 3 【 I 】を使って「5.Command Prompt Only」を選び、【Enter】を押す
- 4 次のように入力する



SCANDISK 

ハードディスクのチェックが始まります。エラーが発見された場合にはメッセージが表示されるので、修復を実行してください。破損したファイルの修復のために「ファイルを変換する」などを選びます。チェックが進むと、「クラスタスキャンを実行しますか?」と表示されます。

- 5 【 I 】を使って「いいえ」を選び、【Enter】を押す

- 6 【X】を押す

スキャンディスクの操作はこれで終わりです。電源スイッチで電源を切り、5秒以上待ってからもう一度電源を入れてください。

### チェック

スキャンディスクを行っても問題が解決されないときは、システムに障害が発生している可能性があります。次のようなときには再セットアップを行ってください。

- ・システムファイルに異常が発見されたとき
- ・異常は発見されなかったが、Windowsが起動しないとき
- ・動作が不安定なとき
- ・画面が正しく表示されないとき

## SafeモードでWindowsを起動する

Safe モードは、トラブルが発生したときに最小限のシステム環境でパソコンを起動できるWindowsのモードです。

一度Safeモードでパソコンを起動し、スキャンディスクなどのシステムツールでトラブルを解決してパソコンを再起動すると、正常な状態のWindowsに戻れることがあります。



メモ


- ・ Safeモードでは、最小限の機能しか使えません。CD-ROMドライブやプリンタなどは使えません。
- ・ Safeモードでは、配色や解像度が通常のWindowsとは異なります。

### Safeモードで起動する

- 1 パソコンの電源を入れる
- 2 「NEC」のロゴが表示されたら【Ctrl】を押し続ける  
「Microsoft Windows 98 Startup Menu」が表示されます。
- 3 【 X 】を使って「3.Safe mode」を選び、【Enter】を押す  
「キーボードのタイプを判定します」と表示されます。
- 4 【半角 / 全角】を押す  
「Windows 98はSafeモードで実行されています。」と表示されます。
- 5 「OK」ボタンをクリックする  
これで、SafeモードでWindowsが起動しました。

### Safeモードでスキャンディスクを実行する

トラブルを解決したいときには、さらに、次の手順でスキャンディスクを実行してください。

- 1 「スキャンディスクを使う」の「Windows 98が起動するとき ( p.12 )にしたがって、スキャンディスクを実行する
- 2 スキャンディスクが終了したら、「スタート」ボタン 「Windowsの終了」をクリックする
- 3 「再起動する」をにする

#### 4 「OK」ボタンをクリックする

パソコンが再起動し、問題がなければ、正常な状態に戻ります。

### CyberTrio-NXが「アドバンスモード」以外の場合

CyberTrio-NXがアドバンスモード以外の状態でSafeモードを起動した場合、デバイスマネージャによるハードウェアの設定変更ができません。設定変更できるようにするためには、次の手順で操作してください。

#### 1 「スタート」ボタン 「ファイル名を指定して実行」をクリックする

#### 2 次のように入力する

```
c: ¥cybertrio¥sascript c: ¥cybertrio¥script ¥normal.sas
```

#### 3 「OK」ボタンをクリックする



#### チェック

スキャンディスクを行っても問題が解決されないときは、システムに障害が発生している可能性があります。次のようなときには再セットアップを行ってください。

- ・システムファイルに異常が発見されたとき
- ・異常は発見されなかったが、Windowsが起動しないとき
- ・動作が不安定なとき
- ・画面が正しく表示されないとき

### Windows 98起動ディスクからパソコンを起動する

ハードディスクからWindowsが正しく起動できないときには、「Windows 98起動ディスク」を使ってフロッピーディスクからパソコンを起動することができます。



#### 参照

Windows 98起動ディスクの作りかた このPARTの「トラブルを予防するには」の「Windows 98起動ディスクを作成する」( p.22 )

## Windows 98起動ディスクを使った起動方法

- 1 パソコンの電源を入れる
- 2 すぐにフロッピーディスクドライブに「Windows 98起動ディスク1」をセットする  
「Microsoft Windows 98 Startup Menu」が表示されます。



メモ

「Windows 98起動ディスク1」のセットが遅いと、この画面は表示されません。画面が表示されなかったときは、フロッピーディスクを取り出し、電源を切ってから、もう一度手順1からやりなおしてください。

- 3 「Start computer with CD-ROM support.」が選択されていることを確認する
- 4 【Enter】を押す  
「キーボードのタイプを判定します」と表示されます。
- 5 【半角 / 全角】を押す  
「Windows 98起動ディスク2を挿入してください」と表示されます。
- 6 フロッピーディスクドライブから「Windows 98起動ディスク1」を取り出し、「Windows 98起動ディスク2」をセットする
- 7 【Enter】などのキーを押す  
しばらくすると「A: ¥ > \_」と表示されます。これで、パソコンが起動できました。

## スキャンディスクの起動と終了

Windows 98起動ディスクを使ってパソコンを起動している状態でスキャンディスクを実行したいときには、次のように操作してください。

- 1 次のように入力する



スキャンディスクが実行され、ハードディスクのチェックがはじまります。エラーが発見されたときはメッセージが表示されますので、「ファイルに変換する」を選んで修復を実行してください。「クラスタスキャンを実行しますか?」とメッセージが表示されます。

2【 X 】で<いいえ(N)>を選んで【Enter】を押す

3【X】を押す

これでスキャンディスクの操作は終了です。

ハードディスクからパソコンを再起動したい場合は、Windows98起動ディスクをフロッピーディスクドライブから取り出してから電源を切り、5秒以上待ってからもう一度電源を入れてください。



#### チェック

スキャンディスクを行っても問題が解決されないときは、システムに障害が発生している可能性があります。次のようなときには再セットアップを行ってください。

- ・システムファイルに異常が発見されたとき
- ・異常は発見されなかったが、Windowsが起動しないとき
- ・動作が不安定なとき
- ・画面が正しく表示されないとき

## CyberTrio-NXのモードを変更する

CyberTrio-NXのモードがアドバンスモード以外になっている場合には、使える機能が制限されます。トラブルを解決するためには、パソコンの設定を変更しなければならない場合がありますので、このような場合は次の手順でCyberTrio-NXのモードをアドバンスモードにしてください。

### アドバンスモードにする

ベーシックモードからアドバンスモードにする場合

「スタート」ボタン 「プログラム」 「CyberTrio-NX」 「Go to アドバンスモード」をクリックしてください。

キッズモードからアドバンスモードにする場合

「スタート」ボタン 「プログラム」 「Go to アドバンスモード」をクリックしてください。

パスワードが設定されている場合は、「パスワード入力」ウィンドウが表示されるので、パスワードを入力して「OK」ボタンをクリックしてください。

パスワードを忘れてしまった場合は、次の「緊急用パスワード」を入力して、一度他のモードに変更してから、パスワードをもう一度設定しなおしてください。

「緊急用パスワード」: 71709981



Safeモードでアドバンスモードにする場合  
次のように操作してください。

1 「スタート」ボタン 「ファイル名を指定して実行」をクリックする

2 次のように入力する

```
c: ¥cybertrio¥sascript c: ¥cybertrio¥script ¥normal .sas
```

3 「OK」ボタンをクリックする

## コントロールパネルを開く

トラブルを解決するために「コントロールパネル」を使うことがあります。  
次のようにして表示させてください。

1 「スタート」ボタン 「設定」 「コントロールパネル」をクリックする  
「コントロールパネル」の画面が表示されます。



### メモ

CyberTrio-NXがアドバンスモード以外になっているときには、コントロールパネルで使える機能が制限されることがあります。すべての機能を使いたい場合には、アドバンスモードに変更してください。( p.18 )

## デバイスマネージャを表示する

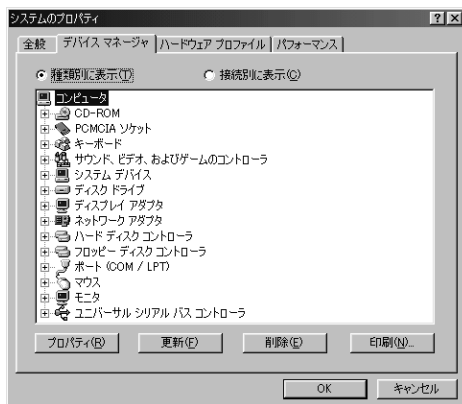
周辺機器の状態や IRQ 割り込みレベル)の設定を確認するためには、「デバイスマネージャ」を使うことがあります。次のようにして表示させてください。



メモ

CyberTrio-NXがアドバンスモード以外になっているときには、デバイスマネージャが使えません。あらかじめアドバンスモードにしておいてください( p.18 )

- 1 「スタート」ボタン 「設定」 「コントロールパネル」をクリックする  
「コントロールパネル」の画面が表示されます。
- 2 「システム」アイコンをダブルクリックする  
「システムのプロパティ」の画面が表示されます。
- 3 「デバイスマネージャ」タブをクリックする  
「デバイスマネージャ」の画面が表示されます。




## パソコンを再起動する

各種の設定の変更を有効にするには、パソコンの再起動が必要なことがあります。再起動とは、一度パソコンの電源を切り、再びパソコンの電源を入れることです。

### 「再起動しますか?」と表示された場合

「はい」ボタン(または「OK」ボタン)をクリックすると、自動的にパソコンが再起動します。

### 自分で再起動する場合

- 1 「スタート」ボタン 「Windowsの終了」をクリックする  
「Windowsの終了」の画面が表示されます。
- 2 「再起動する」を  にして「OK」ボタンをクリックする  
パソコンが再起動します。

# トラブルを予防するには

重大なトラブルに陥らないためには、日頃からのメンテナンスが大切です。快適なパソコン環境を保つには、次のようなポイントを確認してください。

## Windows 98起動ディスクを作成する

ハードディスクからWindowsが正しく起動できないときに「Windows 98起動ディスク」を使うと、フロッピーディスクからパソコンを起動することができます。次の手順で、あらかじめWindows 98起動ディスクを作っておいてください。

- 1 「コントロールパネル」を開く
- 2 「アプリケーションの追加と削除」アイコンをダブルクリックする
- 3 「起動ディスク」タブをクリックする
- 4 フロッピーディスクドライブにフロッピーディスクを入れる
- 5 「ディスクの作成」ボタンをクリックする

Windows 98起動ディスクの作成がはじまります。

作成したWindows 98起動ディスクは、ライトプロテクトをかけて大切に保管しておいてください。



参照

Windows 98起動ディスクを使う このPARTの「トラブル解決に役立つ操作」の「Windows 98起動ディスクからパソコンを起動する」( p.16 )

## 定期的にハードディスクを点検する

ハードディスクは精密機械です。大きなトラブルがない場合でも、定期的に検査や整備をするように心がけてください。



参照

ハードディスクのメンテナンスについて 「サポートセンタ」-「困ったときのQ&A」-「トラブルの予防」または『もっと知りたいパソコン』の「PART4 パソコンのメンテナンスと管理」

## コンピュータウイルスの侵入を防ぐ

コンピュータウイルスは、ユーザ(使用者)が気付かないうちにパソコンのシステムに入り込み、プログラムやデータを破壊したり、異常なメッセージを表示させたりするものです。ウイルスの感染を防ぐため、日ごろからこまめにチェックするようにしてください。



参照

ウイルスのチェックについて 「サポートセンタ」-「困ったときのQ&A」-「トラブルの予防」または『もっと知りたいパソコン』の「PART4 パソコンのメンテナンスと管理」



P A R T

# 2

## トラブル解決Q & A

---

トラブルの解決方法をQ&A形式で具体的に説明しています。

「サポートセンタ」の「困ったときのQ & A」やWindowsのヘルプなどとあわせてご覧ください。

---

# パソコンが動かない



電源ランプが点灯しているのに画面が表示されない

A

ディスプレイの輝度(明るさ)が適切でない

ディスプレイの輝度を調整してください。

明るくするには

オールインワンモデルの場合

【Fn】+【F8】を押す

モバイルモデルの場合

【Fn】+【F7】を押す

暗くするには

オールインワンモデルの場合

【Fn】+【F9】を押す

モバイルモデルの場合

【Fn】+【F8】を押す

A

液晶ディスプレイに表示できない解像度に設定されている

強制的にパソコンの電源を切ったあと、SafeモードでWindowsを起動し、解像度を設定しなおしてください。



参照

- ・強制的に電源を切る方法 このPARTの「強制的にパソコンの電源を切る」(p.33)
- ・SafeモードでWindowsを起動する方法 PART1の「SafeモードでWindowsを起動する」(p.15)
- ・解像度を設定する方法 『もっと知りたいパソコン』PART1の「液晶ディスプレイ」

A

別売のディスプレイが接続されている

別売のディスプレイを接続し、画面の出力先が「外部モニター」になっているときは、液晶ディスプレイには画面が表示されません。接続しているディスプレイの電源が入っていることを確認してください。





【Fn】+【F3】で画面の出力先を切り替えることができます。

これらのチェックを行っても画面に何も表示されないときは、故障が考えられます。ご購入元、NECサービスセンター、サービスステーションにご相談ください。



電源を入れても電源ランプが点灯せず、パソコンが起動しない



バッテリーパックやACアダプタが正しく接続されていない

『まずこれ!はじめにお読みください』をご覧になり、バッテリーパックやACアダプタの接続を確認してください。



バッテリーが充電されていない

ACアダプタを接続して使用するか、バッテリーを充電してから使用してください。ACアダプタを正しく接続して電源を入れても電源ランプ(①)が点灯しないときは、本機の故障が考えられます。ご購入元、NECサービスセンター、サービスステーションにご相談ください。



Windows 98が起動しない



BIOSセットアップメニューの設定が正しくない

次の方法でBIOSセットアップメニューの設定を購入時の状態に戻してから、もう一度電源を入れなおしてください。

- 1 PCカードをセットしているときは、取り外す
- 2 パソコンの電源を入れる
- 3 「NEC」のロゴが表示されたらすぐに【F2】を押す
- 4 BIOSセットアップメニューのメイン画面が表示されたら、【 】を押して「デフォルト値をロード」を選び、【Enter】を押す  
「すべての設定項目にデフォルト値を書き込みますか? はい いいえ」と表示されます。

5 「はい」を選び、【Enter】を押す

6 【 】を押して「変更を保存して終了」を選ぶか、【F10】を押す

7 【Enter】を押す

「現在の状態を保存して設定を終了しますか? はい いいえ」と表示されます。

8 「はい」を選び、【Enter】を押す

BIOSセットアップメニューの設定が初期値となり、自動的にパソコンが再起動します。



パソコンを起動したら画面にカーソルが表示された

A

システムの入っていないフロッピーディスクがセットされている

フロッピーディスクからシステムを起動したい場合

システムの入ったフロッピーディスクをセットして何かキーを押してください。

ハードディスクからWindowsを起動したい場合

フロッピーディスクを取り出してからパソコンを再起動してください。ハードディスクからWindows 98が起動します。



「Windowsが正しく終了されなかったため、ディスクドライブにエラーがある可能性があります」と表示され、自動的にスキャンディスクがはじまった

A

前回正しく電源を切らなかったか、スタンバイ状態(サスペンド)にした内容が何らかの原因で失われてしまった

スキャンディスクの結果異常がなければ、そのままWindows 98が起動します。Windowsが正常に起動せず、メッセージが表示された場合は、画面の指示にしたがってください。メッセージが表示されず、Windows 98も正常に起動しない場合には、再セットアップしてください。



参照

再セットアップするには「PART3 再セットアップ」



## 「Microsoft Windows 98 Startup Menu」が表示された



### Windows起動時に何らかの問題が発生した

「Enter a choice:」に「3 (3. Safe mode)」が表示されている場合は、次の手順でSafeモードを起動してください。

#### 1 【Enter】を押す

「キーボードのタイプを判定します」と表示されます。

#### 2 【半角 / 全角】を押す

#### 3 しばらくして表示された画面で「OK」ボタンをクリックする

Windows 98がSafeモードで起動します。問題が解決できたら、もう一度Windowsを起動しなおしてください。



参照

Safeモードについて PART1の「トラブル解決に役立つ操作」の「SafeモードでWindowsを起動する」(p.15)



## 「Invalid system disk Replace the disk,...」と表示された



### システムの入っていないフロッピーディスクがセットされている

フロッピーディスクからシステムを起動したい場合

PC98-NXシリーズ用のWindows 98またはWindows 95でフォーマットされ、Windows 98またはWindows 95のシステムが入ったフロッピーディスクをセットし、何かキーを押してください。



メモ

PC-9800シリーズで作られたシステムディスクは使用できません。

ハードディスクからWindowsを起動したい場合

フロッピーディスクを取り出してパソコンを再起動してください。ハードディスクからWindows 98が起動します。

A

ハードディスクがフォーマット(初期化)されてしまったか、システムが壊れている

Windows 98起動ディスクからパソコンを起動して、ハードディスクにスキャンディスクを実行し、ハードディスクの状態を調べてください。問題が発見されたときは画面の指示にしたがってください。スキャンディスクの結果、システムに重大な問題が発見されたときは、再セットアップしてください。また、ハードディスクがフォーマットされただけでWindows 98がインストールされていないときも、再セットアップしてください。



参照

- ・Windows 98起動ディスクからWindowsを起動する PART1の「トラブル解決に役立つ操作」の「Windows 98起動ディスクからパソコンを起動する」(p.16)
- ・再セットアップするには「PART3 再セットアップ」

Q

「Non-system disk or disk error」と表示された

A

MS-DOSでフォーマットされたフロッピーディスクがセットされている

フロッピーディスクをフロッピーディスクドライブから取り出して、パソコンを再起動してください。ハードディスクからWindows 98が起動します。フロッピーディスクドライブからパソコンを起動したい場合は、PC98-NXシリーズ用のWindows 98またはWindows 95でフォーマットされ、Windows 98またはWindows 95のシステムの入っているフロッピーディスクをセットし、何かキーを押してください。

Q

「Operating System not found」または「Please Insert Another Disk...」と表示された

A

フロッピーディスクがセットされている

このパソコンで使用できないフロッピーディスクがセットされていると、このようなメッセージが表示されます。

フロッピーディスクをフロッピーディスクドライブから取り出して、パソコンを再起動してください。ハードディスクからWindows 98が起動します。フロッピーディスクドライブからパソコンを起動したい場合は、PC98-NXシリーズ用のWindows 98またはWindows 95でフォーマットされ、Windows 98またはWindows 95のシステムの入っているフロッピーディスクをセットし、何かキーを押してください。

## A ハードディスクに問題がある

Windows 98起動ディスクからパソコンを起動してFDISKコマンドを実行し、Cドライブの状態を調べてください。



Windows 98起動ディスクからWindowsを起動する PART1の「トラブル解決に役立つ操作」の「Windows 98起動ディスクからパソコンを起動する」(p.16)

Cドライブの「状態」のところに「A」が付いていない場合

FDISKオプションの「4. 領域情報を表示」で「領域C」の「状態」の所に「A」が付いていないときは、Cドライブが使いません(アクティブではありません)。「FDISKオプション」の画面で「2. アクティブな領域を設定」を選び、Cドライブをアクティブな状態にしてください。

「領域」の欄に何も表示されていない、または、「システム」の欄の下に「FAT32」「FAT16」以外のものが表示されている場合

ハードディスクがWindows 98で使える形式にフォーマットされていません。「PART3 再セットアップ」をご覧ください、再セットアップしてください。



## その他のメッセージが表示された、またはピーツというエラー音がした

### A フロッピーディスクがセットされている

セットされているフロッピーディスクの種類によっては、このマニュアルに書かれていないメッセージが表示されたり、ピーツというエラー音がしたりします。フロッピーディスクをフロッピーディスクドライブから取り出して、パソコンを再起動してください。ハードディスクからWindows 98が起動します。フロッピーディスクドライブからパソコンを起動したい場合は、PC98-NXシリーズ用のWindows 98またはWindows 95でフォーマットされ、Windows 98またはWindows 95のシステムの入っているフロッピーディスクをセットし、何かキーを押してください。



### A ハードディスクに問題がある

メッセージや症状を書きとめて、ご購入元、NECサービスセンター、サービスステーションにご相談ください。



## 使用中にパソコンが動かなくなった

A

### フリーズ(ハングアップ)している

アプリケーションで不正な処理が行われたり、周辺機器に異常が発生すると、どんな操作をしてもパソコンやアプリケーションが反応しなくなることがあります。このことをフリーズ(または「ハングアップ」「ストール」といいます。このようなときには、次のようにして異常のあるアプリケーションを終了させるか、パソコンを再起動させてください。

異常のあるアプリケーションを終了させるには



#### チェック

この方法でアプリケーションを終了させたときには、保存していないデータは消えてしまいます。

#### 1 【Ctrl】+【Alt】+【Del】を押す

「プログラムの強制終了」の画面が表示されます。

#### 2 「応答なし」と表示されているプログラムをクリックし、「終了」をクリックする

異常を起こしているアプリケーションが強制的に終了します。

上記の方法でアプリケーションが終了できなかった場合は、次のようにして強制的にWindowsを終了させてください。

強制的にWindowsを終了する



#### チェック

この方法で電源を切ったときには、保存していないデータは消えてしまいます。

#### 1 【Ctrl】+【Alt】+【Del】を押す

「プログラムの強制終了」の画面が表示されます。

#### 2 「シャットダウン」ボタンをクリックする



しばらくすると自動的にWindowsが終了し、パソコンの電源が切れます。

上記の方法でも電源が切れなかった場合は、次のようにして強制的にパソコンの電源を切ってください。

## 強制的にパソコンの電源を切る

### チェック

この方法で電源を切ったときには、保存していないデータは消えてしまいます。

- 1 電源スイッチ(  )を約4秒以上操作し続ける  
電源ランプ(  )が消え、パソコンの電源が切れます。

### チェック

APMモードで、電源スイッチでスリープになる設定をしている場合、この操作をするとスリープ状態になってしまうことがあります。このようなときには、一度電源スイッチから手を離し、もう一度電源スイッチを約4秒以上操作し続けてください。

# Windowsセットアップ



メッセージが表示された



次の操作を行ってください

「Press F1 ...」または「Press F2 ...」と表示された場合

**1**【F2】を押す

BIOSセットアップメニューのメイン画面が表示されます。

**2**【】を押して「デフォルト値をロード」を選ぶ

**3**【Enter】を押す

「すべての設定項目にデフォルト値を書き込みますか? はい いいえ」と表示されます。

**4**「はい」を選ぶ

**5**【Enter】を押す

セットアップ確認の画面が表示されます。

**6**【】を押して「変更を保存して終了」を選ぶか、【F10】を押す

**7**【Enter】を押す

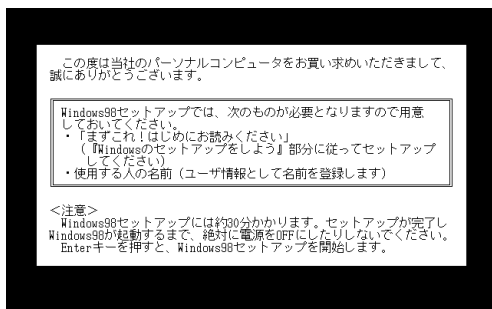
「現在の状態を保存して設定を終了しますか? はい いいえ」と表示されます。

**8**「はい」を選ぶ



## 9【Enter】を押す

BIOSセットアップメニューが終了し、パソコンが再起動して次の画面が表示されます。



このあと、『まずこれ!はじめにお読みください』の手順にしたがって、パソコンをセットアップしてください。



セットアップの途中で電源を切ってしまった



約5秒待ってからもう一度電源を入れ直してください  
名前を入力する画面が表示された場合



この画面が表示された場合は、『まずこれ!はじめにお読みください』の手順にしたがって、セットアップを続けてください。

「Windowsを終了します。よろしいですか?」と表示された場合  
「キャンセル」ボタンをクリックし、元の画面に戻ったらそのままセットアップを  
続けてください。

#### スキャンディスクがはじまった場合

スキャンディスクのあと上記の画面が表示された場合には、『まずこれ!はし  
めにお読みください』の手順にしたがって、セットアップを続けてください。  
スキャンディスクのあと何かメッセージが表示された場合は、画面の指示に  
したがってください。問題が解決すると上記の画面が表示されるので、『まず  
これ!はしめにお読みください』の手順にしたがって、セットアップを続けてくだ  
さい。



#### チェック

システムに重大な問題が発見された場合には、再セットアップが必要です。



## セットアップの途中でパソコンが動かなくなった



### パソコンの処理に時間がかかっている

セットアップ中には、さまざまな情報の入力や設定が行われるため、正常に処  
理が行われているときでも、数分～数十分間画面が止まったようになること  
があります。NXパッドやキーボードの操作ができなくなっても、あわてて電源  
スイッチを操作したりしないでください。

# 省電力機能

## Q スタンバイ状態(サスペンド)にできない

### A アプリケーションや周辺機器がスタンバイ機能に対応していない

アプリケーションや周辺機器によっては、スタンバイ機能を使うとパソコンが正常に動作しなくなることがあります。このようなときはパソコンを再起動してください( p.21 )。

また、このようなアプリケーションや周辺機器を使用中には、スタンバイ状態(サスペンド)にしないでください。

### A 電話回線やネットワークに接続中にスタンバイ機能を使おうとした

電話回線やネットワークに接続しているときにはスタンバイ状態(サスペンド)にすることはできません。回線を切断してからスタンバイ状態(サスペンド)にしてください。

### A BIOSの設定が正しくない

BIOSセットアップメニューの「省電力セットアップ」で省電力の設定を確認してください。



参照  
BIOSセットアップメニュー 『もっと知りたいパソコン』PART5の「BIOSセットアップメニュー」

## Q 自動的にスタンバイ状態(サスペンド)にすることができない

### A 一定間隔でパソコンにアクセスする周辺機器や機能を使っている

双方向通信するプリンタなど、一定間隔でパソコンにアクセスする周辺機器や機能を使っているときには、自動的にスタンバイ状態(サスペンド)にできないことがあります。周辺機器や機能を使わないようにするか、自動スタンバイの設定時間を変更してください。



休止状態(ハイバネーション)しようとしたらメッセージが表示された

A

次のような原因が考えられます

「Invalid HIBERNATION xxxx/file...RUN HDPREPEZ...」と表示された場合  
休止状態(ハイバネーション)の設定をしたあとで次のいずれかの操作を  
すると、休止状態の機能が使えなくなります。

- ・メモリの取り付け / 取り外し
  - ・ドライブの圧縮 / 圧縮解除
  - ・ドライブにドライブコンバータ(FAT32)を実行した
- もう一度休止状態を設定しなおしてください。



参照

休止状態(ハイバネーション)の設定 『もっと知りたいパソコン』PART1の「省電力機能」



「ハイバネーション設定ユーティリティ」でエラーメッセージが表示された

A

ハードディスクに連続した空き領域が足りない

休止状態(ハイバネーション)の設定をするには、ハードディスクに連続した  
空き領域が必要です。ハードディスクから不要なファイルを削除し、デフラグ  
を実行して必要な空き領域を確保してください。



参照

デフラグについて 「サポートセンタ」「パソコンを使いこなそう」「添付ソフトの  
使い方」「デフラグ」



メモ

搭載しているメモリ容量によって、休止状態用ファイルの大きさが変わります。  
必要なハードディスクの空き容量の目安は、パソコンに搭載されている  
メモリ容量 + 8Mバイトです。

**Q** 休止状態(ハイバネーション)にしようするとスタンバイ状態(サスペンド)になってしまう

**A** スタンバイ機能が設定されている

休止状態(ハイバネーション)の設定が正しく行われているかどうか確認してください。



参照  
休止状態(ハイバネーション)機能の設定 『もっと知りたいパソコン』PART1の「省電力機能」

**A** ACPIモードになっている

ACPIモードでは、休止状態(ハイバネーション)の機能を使うことはできません。APMモードにしてください。



参照  
APMモードとACPIモードについて 『もっと知りたいパソコン』PART6の「ACPIモードについて」

**Q** 復帰(レジューム)できない

**A** バッテリーの残量が足りない

スタンバイ状態(サスペンド)中にバッテリーの残量が足りなくなると、データが自動的にハードディスクに保存されます。ACアダプタを接続し、液晶ディスプレイを開いた状態でパソコンの電源を入れると、データが復帰(レジューム)します。

**A** アプリケーションや周辺機器がスタンバイ機能に対応していない

アプリケーションや周辺機器によっては、スタンバイ機能を使うとパソコンが正常に動作しなくなることがあります。このようなアプリケーションや周辺機器を使用中には、スタンバイ状態(サスペンド)にしないでください。

**A**

パソコンがWindowsの終了処理を行っている途中で次のいずれかの操作をした

- ・ディスプレイを閉めた
- ・スリープ状態にした
- ・電源を切った

このような操作をすると、データを正常に復帰(レジューム)できなくなることがあります。電源スイッチ(⏻)で電源を入れたあとメッセージが表示された場合は、メッセージにしたがってください。

**A**

休止状態(ハイバネーション)中に機器の構成を変えた

一度パソコンの電源を切り、機器構成を元どおりに戻してからもう一度パソコンの電源を入れてください。

**A**

パスワードが設定されている



復帰(レジューム)時にキャップスロックキーランプ(⌵)とスクロールロックランプ(⌵)が交互に点灯している場合は、パスワードが設定されています。パソコンの電源を入れたときに入力したパスワードをもう一度入力し、【Enter】を押してください。

# パスワード

**Q** 「入力されたパスワードが間違っています」と表示された

**A** パスワードが正しく入力されていない  
パスワードをもう一度確認して、正しく入力しなおしてください。

**A** キーがロックされている

キャップスロックキーランプ(  )またはニューメリックロックキーランプ(  )が点灯している場合は、【Caps Lock】や【Num Lock】がロックされています。キーのロック状態がパスワード設定時と異なっていると、パスワードが正しく入力できないことがあります。ロックの状態を確認し、パスワードを設定したときと同じ状態にしてから、もう一度パスワードを入力しなおしてください。

キーのロック / 解除方法

【Caps Lock】のロックと解除

【Shift】を押したまま【Caps Lock】を押す

【Num Lock】のロックと解除

【Num Lock】を押す( オールインワンモデル )

【Fn】を押しながら【F12】を押す( モバイルモデル )

**Q** パスワードを忘れてしまった

**A** Windows 98のパスワードを忘れた場合

Windows 98のパスワードを忘れてしまったときは、「Windowsログオン」の画面で、新しいユーザー名でログオンを行うか、Windows 98を再セットアップしてください。

「Windowsログオン」でパスワードの入力をせずに「キャンセル」ボタンをクリックすると、ネットワーク上の「パスワードの保存」などの機能が使えなくなります。



購入時の設定では、「Windowsログオン」の画面は表示されません。ネットワークの設定などを行うと表示されるようになります。

## A

## ユーザパスワードやスーパーバイザパスワードを忘れた場合

ユーザパスワードを忘れてしまった場合は、『もっと知りたいパソコン』PART1の「セキュリティ機能」の手順にしたがって新しいユーザパスワードを設定してください。スーパーバイザパスワードを忘れてしまったときには、解除処置が必要です。Bit-INN、NECサービスセンター、サービスステーションにご連絡ください。



- ・パスワード解除処置は保証期限内でも有償です。
- ・パスワード解除処置は原則としてお客様のお持ち込みによる対応となります。機密保持のため、お客様ご本人からのご依頼に限り、処置をお受けいたします。
- ・パスワード解除処置を依頼されるときには、次のものをすべてご用意ください。
  1. 本機の購入を証明するもの(保証書など)
  2. 身分証明書(お客様ご自身を証明できるもの)
  3. 印鑑
- ・パスワード解除処置をご依頼の際、受付にてお客様ご自身より専用の用紙に必要事項を記入・捺印していただくことが必要です。専用紙の記載事項にご同意いただけない場合には、処置のご依頼に対応しかねる場合がありますので、あらかじめご了承ください。



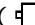
# バッテリー



充電できない




バッテリーがフル充電されている

既にバッテリーがフル充電されていたりフル充電に近い状態だと、充電されないことがあります。バッテリーがフル充電されている場合はACアダプタを接続してもバッテリー充電ランプ(  )が消灯しています。



バッテリーパックが接触不良を起こしている

バッテリーパックが接触不良のときには、バッテリー充電ランプ(  )が点滅します。一度バッテリーパックを取り外してから取り付けなおしてください。



フル充電したのにバッテリー充電ランプが点灯する



異常ではありません

バッテリーは少しずつ自然放電しているので、それを補充するため、ACアダプタが接続されているときは自動的に充電が始まる場合があります。故障ではありません。



バッテリー充電ランプが点滅する



バッテリーが正しく取り付けられていない

電源を切り、ACアダプタとバッテリーパックを取り外してからもう一度正しく取り付けなおしてください。



バッテリーパックを取り付けなおしても直らないときは、『もっと知りたいパソコン』PART1の「バッテリー」をご覧ください。バッテリーリフレッシュを行ってください。バッテリーリフレッシュを行っても直らないときは、バッテリーパックの寿命ですので、別売のバッテリーパックと交換してください。



タスクバーに電源アイコンが表示されない



バッテリーパックが取り付けられていない

バッテリーパックでパソコンを使っている場合は、が表示されます。ACアダプタを使用してACコンセントからパソコンを駆動している場合は、が表示されます。

# ディスプレイ

## Q ディスプレイに何も表示されない

### A ディスプレイの輝度(明るさ)が適切でない

ディスプレイの輝度を調整してください。

明るくするには

オールインワンモデルの場合

【Fn】+【F8】を押す

モバイルモデルの場合

【Fn】+【F7】を押す

暗くするには

オールインワンモデルの場合

【Fn】+【F9】を押す

モバイルモデルの場合

【Fn】+【F8】を押す

### A 液晶ディスプレイに表示できない解像度に設定されている

強制的に本機の電源を切ったあと、SafeモードでWindowsを起動して、解像度を設定しなおしてください。



参照

- ・強制的に電源を切る方法 このPARTの「強制的にパソコンの電源を切る」(p.33)
- ・SafeモードでWindowsを起動する方法 PART1の「トラブル解決に役立つ操作」の「SafeモードでWindowsを起動する」(p.15)
- ・解像度を設定する方法 『もっと知りたいパソコン』PART1の「液晶ディスプレイ」

## A 別売のディスプレイが接続されている

別売のディスプレイを接続し、画面の出力先が「CRT」になっているときは、液晶ディスプレイには画面が表示されません。接続しているディスプレイの電源が入っていることを確認してください。



メモ

【Fn】+【F3】で画面の出力先を切り替えることができます。

## A DirectXに対応したアプリケーションを実行した

DirectXに対応した一部のゲームなどのアプリケーションを実行すると、画面が表示されなくなることがあります。アプリケーションの添付マニュアルを参照し、表示解像度を320×200ドット、640×400ドット以外に変更すると、障害を回避できることがあります。



メモ

320×200ドット、640×400ドットの解像度でしか使えないアプリケーションは、このパソコンでは正常に動作しない場合があります。

これらのチェックを行っても画面に何も表示されないときは、故障が考えられます。ご購入元、NECサービスセンター、サービスステーションにご相談ください。

## Q 画面が真っ暗になった

### A Windows 98の電源管理で「モニタの電源を切る」を設定している

NXパッドかキーボードを操作すると元の画面が表示されます。元に戻らない場合は、スタンバイ状態(サスペンド)になっていることが考えられます。スタンバイ状態(サスペンド)から復帰(レジューム)させてください。

## Q 表示や色がおかしい

### A Windows 98の表示色を256色にしている

アプリケーションによっては、表示色を256色にしていると、画面の色が正しく表示されない場合があります。次の操作をすると正しく表示されるようになります。


- 1 デスクトップ上のウィンドウやアイコン、タスクバー以外の部分を右クリックする
- 2 表示されたメニューから「アクティブデスクトップ」をポイントする
- 3 「Webページで表示」をクリックする  
「Webページで表示」のチェックマークが表示されなくなります。



## 解像度や表示色を変更できない



### 「互換性の警告」の画面からパソコンを再起動しようとした

タスクバーの右側の「画面変更」()で解像度や表示色の設定を変えたときに、「互換性の警告」ウィンドウが表示されませんでしたか? 「互換性の警告」ウィンドウで「新しい設定でコンピュータを再起動する」を選んで「OK」ボタンをクリックすると、パソコンを正常に再起動できない場合があります。一度強制的にパソコンの電源を切った後、もう一度電源を入れてください。



参照

再起動する PART1の「トラブル解決に役立つ操作」の「パソコンを再起動する」(p.21)

「互換性の警告」の画面が表示されている場合は次のように対処してください。

- 1 「再起動せずに設定を適用する」を選んで「OK」ボタンをクリックする
- 2 「スタート」ボタンをクリックして、「Windowsの終了」をクリックする
- 3 「再起動する」をⒶにして、「OK」ボタンをクリックする  
パソコンが再起動します。

# NXパッド

**Q** 何も反応しない、または反応が鈍い

**A** スクロール機能をオンにしている

NXパッドでスクロール機能を使っているときには、パッドのスクロール領域（右端）でポインタの移動やドラッグなどの操作をすることができません。



参照

スクロール機能について 『もっと知りたいパソコン』PART1の「NXパッド」

**A** 指先やNXパッドが汚れている

指先やNXパッドに水分や油分がついていると、正常に動作しません。汚れを拭き取ってから操作してください。

**A** NXパッドの2カ所以上に同時に触れている

NXパッドの2カ所以上に同時に触れていると、正常に動作しません。1カ所だけに触れるようにしてください。

**A** NXパッドを使用しない設定になっている

キー入力しながらパッドで操作しようとしたとき

設定によっては、キー入力時にはパッドでの操作ができない場合があります。キー入力がおわってからNXパッドを操作するか、または次のようにして設定を変更してください。

**1** 「コントロールパネル」を開き、「マウス」アイコンをダブルクリックする  
「マウスのプロパティ」が表示されます。

**2** 「タッピング」タブの「キー入力時タップ・ポインタ移動しない」を  にする

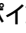
オールインワンモデルの場合

BIOSセットアップメニューで「拡張セットアップ」の「NXパッド」を「使用する」に設定してください。



参照  
システムの設定 『もっと知りたいパソコン』の「PART5 BIOSセットアップメニュー」

## A パソコンの処理に時間がかかっている

ポインタがになっているときは、プログラムの処理が行われているので、NXパッドの操作は受け付けられません。処理が終わるまでお待ちください。しばらく待ってもNXパッドの操作ができないときは、プログラムに異常が発生して動かなくなった(フリーズした)と思われます。アプリケーションを強制終了してください。



参照  
強制終了をする このPARTの「異常のあるアプリケーションを終了させるには」(p.32)

## A 「マウスのプロパティ」で「ボタン設定」が変更されている

次の手順にしたがって設定を変更してください。

- 1 「コントロールパネル」を開き、「マウス」アイコンをダブルクリックする  
「マウスのプロパティ」が表示されます。
- 2 「ボタン」タブの「ボタン設定」の「左ボタン」「右ボタン」「左右ボタン」の設定を使いやすいように変更する

## A ポインタの速度が遅くなっている

「コントロールパネル」を開き、「マウス」アイコンをダブルクリックして表示される「マウスのプロパティ」ウィンドウの「動作」タブでポインタの速度を調整してください。

# キーボード



キーボードのキーを押しても、何も反応しない

A

パソコンの処理に時間がかかっている

マウスポインタが ⌚ になっているときは、プログラムの処理が行われているので、キーボードからの操作は受け付けられません。処理が終わるまで待ってください。しばらく待ってもキーボードの操作ができないときは、プログラムに異常が発生して動かなくなった(フリーズした)と思われます。アプリケーションを強制終了してください。



参照

強制終了をする このPARTの「異常のあるアプリケーションを終了させるには」(p.32)

A



キーボードの設定が正しくない

別売のキーボードを使う場合には、設定が必要です。次の方法でキーボードの設定を行ってください。



メモ

この方法で設定すると別売のキーボードが使えますが、キーによっては使えなくなるものがあります。

- 1 「コントロールパネル」を開き「システム」アイコンをダブルクリックする  
「システムのプロパティ」の画面が表示されます。
- 2 「デバイスマネージャ」タブをクリックして「キーボード」の左の  をクリックする
- 3 表示されたキーボード名をダブルクリックする
- 4 「ドライバ」タブの「ドライバの更新」ボタンをクリックする  
デバイスドライバの更新ウィザードが表示されます。
- 5 「次へ」ボタンをクリックする
- 6 「現在使用しているデバイスよりさらに適したデバイスを検索する(推奨)」を  にする



7 「次へ」ボタンをクリックする

8 「検索場所の指定」を  にし、キーボードのマニュアルなどに記載されているフォルダを指定する

9 「次へ」ボタンをクリックする  
これ以降は画面の指示にしたがって設定してください。



## キーボードで押したキーと違う文字が表示される



### キーがロックされている

キャップスロックキーランプ( ) またはニューメリックロックキーランプ( ) が点灯している場合は、【Caps Lock】や【Num Lock】がロックされています。キーのロック状態を確認してください。

#### キーのロック / 解除

【Caps Lock】のロックと解除

【Shift】を押したまま【Caps Lock】を押す

【Num Lock】のロックと解除

【Num Lock】を押す( オールインワンモデル )

【Fn】を押しながら【F12】を押す( モバイルモデル )



### 入力したいモードになっていない

日本語入力と英字入力を切り替えたいときは、【Alt】を押したまま【半角 / 全角】を押します。



参照

文字入力のモードについて 『もっと知りたいパソコン』PART1の「キーボード」



### 別売の98配列USBキーボード(バスパワーハブ付き)を使っている

別売の98配列USBキーボード(バスパワーハブ付き) (PK-KB011) を使っているときは、本機のキーボードは使えません。

# 周辺機器



周辺機器を取り付けたらパソコンが正常に動かなくなった



周辺機器のドライバが原因でパソコンが起動しなくなっている

SafeモードでWindows 98を起動してドライバを設定してください。

- 1 Safeモードでパソコンを起動する( p.15 )
- 2 「デバイスマネージャ」を表示して、追加した周辺機器のアイコンをダブルクリックする  
「周辺機器のプロパティ」が表示されます。
- 3 「全般」タブをクリックする
- 4 「すべてのハードウェア プロファイルを使用する」を☐にする  
新しく取りつけた周辺機器のドライバが無効になります。
- 5 「OK」ボタンをクリックする  
新しく取りつけた周辺機器のドライバが無効になり、通常モードでWindows 98が起動します。

この操作を行ってもパソコンが起動しないときは、パソコンの電源を切ってから新しく取りつけた周辺機器を取り外し、周辺機器のドライバを更新します。この場合、使いたい周辺機器の最新のドライバが必要です。



メモ

最新のドライバは周辺機器メーカーのホームページなどでダウンロードしてください。また、Windows Updateでも周辺機器のドライバを更新できることがあります。Windows Updateを利用するには「スタート」ボタンをクリックし、「Windows Update」をクリックしてください。

Windowsが起動したら、次のようにしてドライバを更新してください。

- 1 「デバイスマネージャ」を表示して、追加した周辺機器のアイコンをダブルクリックする  
「周辺機器のプロパティ」が表示されます。
- 2 「ドライバ」タブをクリックする

- 3 「ドライバの更新」ボタンをクリックする  
以降は画面の指示にしたがってください。

#### A 割り込みレベルの設定が正しくない

周辺機器の中には、使用する際、割り込みレベルやDMAチャンネルの設定が必要なものがあります。周辺機器の使用に必要な割り込みレベルがすでに使用済みの場合、パソコンが起動しなくなったり、動作が不安定になったりすることがあります。割り込みレベルが重ならないよう、次の手順で設定を変更してください。

- 1 「コントロールパネル」で「システム」アイコンをダブルクリックする  
「システムのプロパティ」の画面が表示されます。

- 2 「デバイスマネージャ」タブをクリックする  
表示された割り込みを確認し、必要に応じて設定を変更してください。



参照

リソースの変更 『もっと知りたいパソコン』PART2の「周辺機器を接続する前に」



### 別売の周辺機器を取り付けたが正しく動作しない

#### A 電源を入れる順序が正しくない

パソコンが起動してから周辺機器の電源を入れても、パソコン側で周辺機器が正しく認識されません。最初に周辺機器の電源を入れてから、パソコンの電源を入れてください。



メモ

USB対応の周辺機器は、パソコンが起動した後から電源を入れても正しく認識されます。



#### A 周辺機器がパソコンに正しく接続されていない。または、取り付けた周辺機器の設定が正しくない

周辺機器によっては、設定スイッチの変更やドライバなどのインストールが必要な場合があります。周辺機器のマニュアルをご覧ください。設定を確認してください。

## A 周辺機器が正常に動作していない

デバイスマネージャの周辺機器のところに赤いXや黄色い!がついている場合、その周辺機器が何らかの理由で正常に動作していないことが考えられます。赤いXや黄色い!がつかないように設定しなおしてください。



参照

周辺機器の設定 『もっと知りたいパソコン』の「PART2 周辺機器を使う」



「Windows 98 CD-ROMラベルの付いたディスクを挿入してOKをクリックしてください。」と表示された

## A 次の手順にしたがってください

1 「OK」ボタンをクリックする  
「ファイルのコピー元」を入力する画面が表示されます。

2 次のように入力する

C : ¥WINDOWS ¥OPTIONS ¥CABS

3 「OK」ボタンをクリックする  
これ以降は画面の指示にしたがってドライバをインストールしてください。



新しい周辺機器を接続したときに「ドライバが見つかりません」と表示されてドライバのインストールができない!



## デバイスマネージャでドライバを更新する必要がある

次の手順でドライバを更新してください。

1 「デバイスドライバウィザード」の「場所の指定」ダイアログボックスで  
「完了」ボタンをクリックする  
デバイスマネージャの画面が表示されます。

2 「その他のデバイス」の左の+をクリックする

3 該当するデバイス名をクリックする

4 「プロパティ」ボタンをクリックする

- 5 「ドライバ」タブをクリックする
- 6 「ドライバの更新」ボタンをクリックする  
「デバイスドライバの更新ウィザード」の画面が表示されます。
- 7 「次へ」ボタンをクリックする
- 8 「現在使用しているドライバよりさらに適したドライバを検索する(推奨)」が選ばれていることを確認して、「次へ」ボタンをクリックする  
「デバイスドライバの更新ウィザード」の画面が表示されます。
- 9 「検索場所の指定」をにして、周辺機器のマニュアルなどに記載されているフォルダを指定する
- 10 「次へ」ボタンをクリックする  
以降は画面の指示にしたがって、ドライバをインストールしてください。



接続していないCD-ROMドライブが表示され、アクセスしようとするとエラーになる



Virtual CD 2がインストールされている

このドライブはVirtual CD 2によって作成された仮想CD-ROMドライブです。詳しくは、『もっと知りたいパソコン』PART1の「CD-ROMドライブ」の「Virtual CD 2を使う」をご覧ください。

# アプリケーション

## Q アプリケーションが起動しない

### A アプリケーションを起動するのに必要なメモリが足りない

複数のアプリケーションを同時に起動していると、メモリが不足して新たなアプリケーションを起動できなくなることがあります。すでに複数のアプリケーションが起動しているときには、使わないアプリケーションを終了してから新しいアプリケーションを起動してください。それでもアプリケーションが起動しない場合は、パソコンを再起動してください。




参照

- ・アプリケーションに必要なメモリを調べる アプリケーションのマニュアル
- ・再起動する PART1の「トラブル解決に役立つ操作」の「パソコンを再起動する」(p.21)

## Q ワンタッチスタートボタンを押してもアプリケーションが起動しない

### A 「ワンタッチスタートボタン」の設定が変更されている

タスクバーの「ワンタッチスタートボタン」(  ) をダブルクリックし、表示されたユーティリティ画面で設定を確認してください。



参照

ワンタッチスタートボタンを設定する 『もっと知りたいパソコン』PART1の「ワンタッチスタートボタン」

## Q 「サポートセンタ」が表示されない、起動しない

### A CyberTrio-NXがキッズモードになっている

CyberTrio-NXがキッズモードになっているときには、「マイプログラム」または「キッズモードのデスクトップ」に登録しているアプリケーション以外は使えなくなります。p.18の手順でCyberTrio-NXを他のモードに切り替えてからサポートセンタを起動してください。

A

「コントロールパネル」の「アプリケーションの追加と削除」から「サポートセンタ」を削除した

「コントロールパネル」の「アプリケーションの追加と削除」には、「サポートセンタ」が2つ表示されていますが、このうちどちらか片方を削除すると、サポートセンタは正常に起動しなくなります。その場合は、「スタート」メニュー-「サポートセンタ」-「アプリケーションの追加と削除」に記載されているサポートセンタの追加方法をご覧になり、「インストーラ-NX」を使ってサポートセンタを再追加してください。

# MS-DOSモード / MS-DOSプロンプト

**Q** MS-DOSモードを終了し、Windows 98に戻りたい

**A** 次のように入力してください

EXIT 

Windows 98が起動します。

**Q** フルスクリーンになったMS-DOSプロンプトを元に戻したい

**A** 【Alt】+【Enter】を押すと元の画面サイズに戻ります

**Q** MS-DOSプロンプト画面で、Windows 98のスクリーンセーバが起動した

**A** 次の手順で設定を変更すると、スクリーンセーバが動作しないようになります

Windows 98のスクリーンセーバを設定し、フルスクリーン表示のMS-DOSプロンプトでポインティングデバイスの操作のみを行っている場合、Windows 98のスクリーンセーバが動作する場合があります。

**1** 【Alt】+【Enter】を押す

MS-DOSプロンプトの画面がフルスクリーン表示からウィンドウ表示に切り替わります。

**2** 【Alt】+【スペース】を押す

MS-DOSプロンプトのメニューが表示されます。

**3** メニューから「プロパティ」を選択する

「MS-DOSプロンプトのプロパティ」画面が表示されます。

**4** 「その他」タブをクリックする



5 「ウィンドウがアクティブな場合」の「スクリーンセーバを使う」を  にする

6 「OK」ボタンをクリックする

7 【Alt】+【Enter】を押す

MS-DOSプロンプトの画面がウィンドウ表示からフルスクリーン表示に切り替わります。

## その他

**Q** 通信しようとしてもダイヤルできない(ワイヤレスインターネットモデルの場合)

**A** ワイヤレスモデムステーションの通信圏外でダイヤルしようとしているワイヤレスモデムステーション使用時の有効通信圏は最大約100m以内です。有効通信圏内でダイヤルしなおしてください。



BIOSセットアップメニューで設定すると、圏内 / 圏外の状況をランプで表示させることができます。詳しくは、『もっと知りたいパソコン』PART1の「ワイヤレス通信機能」をご覧ください。

**Q** インターネット / パソコン通信 / FAXが使えない

**A** 分岐アダプタを使用している

電話機を使用中の場合

分岐アダプタを使って1つの電話回線を電話機とパソコンの両方に接続している場合、電話機の使用中にはパソコンでは通信はできません。電話を切るとパソコンで通信できるようになります。

電話機を使用していない場合

分岐アダプタが壊れている可能性があります。分岐アダプタを取り外し、モジュラーコンセントとパソコンのモデムを直接接続してから再度通信してみてください。

**A** モデムの選択を変更する必要がある

ワイヤレスインターネットモデルでワイヤレスモデムステーションを使用する場合には、購入時のモデムの設定を変更する必要があります。詳しくは、『もっと知りたいパソコン』PART1の「ワイヤレス通信機能」をご覧ください。

## Q 通信速度が遅い

A 別売のパソコンがワイヤレスモデムステーションの子機に登録されており、子機間でのデータ転送の設定が行われている

子機間でのデータ転送時には、通信速度が32Kになっています。この設定のままインターネットへ接続した場合は、通信速度が32Kのままになってしまいます。次の手順で設定を変更してください。

- 1 「モデムのプロパティ」の「接続」タブ-「詳細」ボタンをクリックする  
「接続の詳細設定」が表示されます。
- 2 「追加設定」に「S141=0」と表示されている場合は、これを削除する

## Q スキャンディスクが中断される

A ファイルに頻繁にアクセスするプログラムが実行されている

プリンタ監視ソフトなどの常駐ソフトが起動していると、常駐ソフトが頻繁にファイルにアクセスするため、このような現象が起こることがあります。このような場合には、スキャンディスクを実行する前にこれらの常駐ソフトを終了するか、削除してください。

A Windows 98がインストールされているドライブに対し、完全チェックを実行した

Windows 98がインストールされているドライブに対して完全チェックを行うと、「Windowsまたはほかのアプリケーションがこのドライブに書き込みを行っているため、再試行回数が10回に達しました。実行中のほかのアプリケーションを終了するとチェックが早く行われます。今後もこの警告メッセージを表示しますか?」と表示され、スキャンディスクが中断される場合があります。このメッセージが表示された場合は、実行中のほかのアプリケーションを終了して、「はい」ボタンをクリックしてください。引き続きスキャンディスクが実行されます。



## コンピュータウイルスが検出された

A

すぐにウイルスを駆除し、被害を届け出てください

パソコンがウイルスに感染していることがわかったら、すぐにウイルスを駆除し、二次感染を防ぐようにしてください。



参照

ウイルスの駆除 『もっと知りたいパソコン』の「PART4 パソコンのメンテナンスと管理」または「サポートセンタ」-「困ったときのQ&A」-「トラブルの予防」

日本では、コンピュータウイルスを発見したら、企業、個人に関わらず、次の届出先に届けることが義務づけられています(平成7年7月7日付通商産業省告示大429号)。届出をしなくても罰則の規定はありませんが、被害対策のための貴重な情報になるので積極的に報告してください。

### 届出先

情報処理振興事業協会(通称IPA)

### 本部

〒113-6591

東京都文京区本駒込2-28-8

文京グリーンコートセンターオフィス16階

IPAセキュリティセンターウイルス対策室

### 電話

03-5978-7509

### FAX

03-5978-7518

### ホームページアドレス

<http://www.ipa.go.jp/>

## 3

## 再セットアップ

---

パソコンを起動できなくなったときやシステムの構成を変えたいときなどには、パソコンを再セットアップしてください。再セットアップは、手順をよく確認してから行ってください。

---

# 再セットアップする前に

再セットアップをすると、壊れてしまったパソコンのシステムを復旧したり、システムの構成を変えたりすることができます。ただし、購入後にハードディスクに保存したファイルはすべて消えてしまいます。時間もかかる作業なので、再セットアップが必要かどうかをよく確認してからはじめてください。



メモ

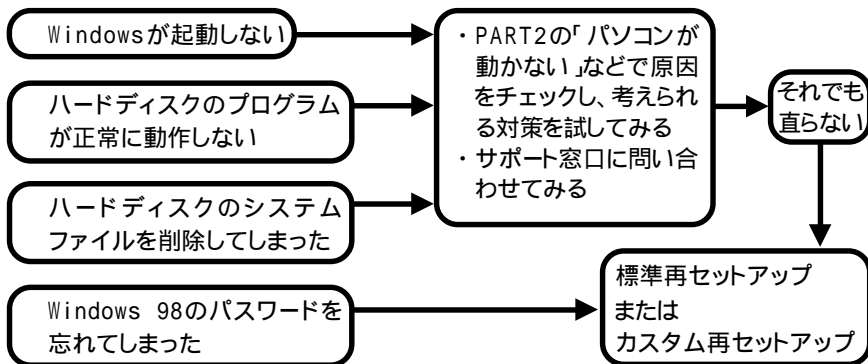
## 再セットアップ

添付の「バックアップCD-ROM」に入っているデータを使って、システムを購入時と同じ状態に戻す作業のことです。Windowsの再インストールも再セットアップに含まれます。

## こんなときは再セットアップ

次のようなときには、パソコンの再セットアップが必要です。

### トラブルが起こったとき



Windows 98の設定を変えたいとき

Windowsセットアップ時に登録した名前や会社名を変えたい  
Windows 98を購入時の状態に戻したい  
ACPIモードからAPMモードに切り替えたい

標準再セットアップ  
または  
カスタム再セットアップ

ハードディスクの構成を変えたいとき

ハードディスクを1つのパーティションにしたい

カスタム再セットアップ  
・全領域を1パーティションにする

Cドライブ以外のデータを残したまま再セットアップしたい

カスタム再セットアップ  
・Cドライブのみを再セットアップする

Cドライブの容量を変えたい  
FAT16を利用したい

カスタム再セットアップ  
・ハードディスクの領域を自由に設定する

⚠️ チェック

購入時の状態では、FAT32に設定されています。他のOSを使いたいときや、FAT16でのみ動作するソフトウェアを使いたいときは、カスタム再セットアップをして基本MS-DOS領域以外の領域をFAT16に設定してください。

## 再セットアップの種類

再セットアップには、「標準再セットアップ」と「カスタム再セットアップ」の2種類があります。

---

### 標準再セットアップ

購入したときと同じ状態にする

ハードディスクを購入したときと同じ状態に戻します。

初心者の方や、ハードディスクの知識があまりない方には、この方法での再セットアップをおすすめします。

---

### カスタム再セットアップ

全領域を1パーティションにして再セットアップする

Dドライブを作成しないですべての領域をCドライブにして再セットアップします。

Cドライブのハードディスク容量を最大にすることができます。

Cドライブのみを再セットアップする

Cドライブの容量を変更しないで、Cドライブのみを再セットアップするときに、この方法で再セットアップします。Cドライブ以外のハードディスクのデータを残しておくことができます。

ハードディスクの領域を自由に設定して再セットアップする(ユーザ設定)

FDISKコマンドを使って、ハードディスクの領域を変更して再セットアップすることができます。Cドライブのハードディスク容量を変更したいときは、この方法で再セットアップします。

初心者の方や、ハードディスクの知識があまりない方は、この方法では再セットアップしないでください。



# 再セットアップの準備をする

## 操作の流れ

再セットアップの前に、次の手順で準備をしてください。

1 データのバックアップをとる

2 パソコンの設定を控える

3 BIOSの設定を初期値に戻す

4 必要なものをそろえる

5 本体の準備をする

3

再  
セ  
ッ  
ト  
ア  
ッ  
プ

## データのバックアップをとる

「バックアップCD-ROM」で再セットアップできるのは、購入時から入っていたソフトウェアだけです。購入後に保存したファイルや、インストールしたアプリケーションは復元されません。また、内蔵のハードディスクに保存されていたデータも消えてしまいます。パソコン購入後に作成した大切なデータは、必ずMOやフロッピーディスクなどにバックアップしてください。

このパソコンには、データのバックアップと復元に便利な「バックアップ-NX」というアプリケーションがあります。「バックアップ-NX」を使うと、このパソコンに添付されているアプリケーションで作成したデータのバックアップが簡単に行えます。また、購入して追加したアプリケーションで作成したデータのバックアップをとることもできます。



参照

バックアップ-NXについて 「サポートセンタ」・「パソコンを使いこなそう」・「添付ソフトの使い方」・「バックアップ-NX」

## パソコンの設定を控える

再セットアップすると、インターネットやBIOSセットアップメニューなどの設定は、すべて購入時の状態に戻ってしまいます。再セットアップ後も現在と同じ設定でパソコンを使いたい場合は、現在の設定を控えておいてください。

## インターネットの設定を控える

再セットアップしても、インターネットのIDなどは有効です。必ず書き留めて、再セットアップ後に設定しなおしてください。インターネットの接続に必要な情報のうち、アクセスポイント以外の情報は会員証に記載されています。プロバイダの会員証があるときは、会員証を用意してください。プロバイダに入会したばかりでまだ会員証が手元に届いていないときなどには、『たのしくインターネット&メール』の「PART3 BIGLOBEに入会する」を参考にして、次の項目をメモしておいてください。

- ・ ユーザーID
- ・ 仮パスワード、または正式パスワード
- ・ 電子メールアドレス
- ・ メールパスワード
- ・ プライマリDNS
- ・ セカンダリDNS
- ・ インターネットメールサーバ
- ・ ニュースサーバ
- ・ 設定したアクセスポイントの電話番号



メモ

「インターネット接続のバックアップ」を使うと、インターネットに関する情報のバックアップをとることができます。詳しくは、「サポートセンタ」・「パソコンを使いこなそう」・「添付ソフトの使い方」・「インターネット接続のバックアップ」をご覧ください。

また、BIGLOBE会員の方は、「スタート」ボタン 「プログラム」 「BIGLOBE ツール」 「インターネット接続ツール」の「BIGLOBEかんたん設定ナビ」で「接続環境のバックアップと再設定」を実行し、インターネット接続に必要な情報をバックアップすることもできます。

なお、受信したメールや「お気に入り」に登録したURLは、再セットアップを行うと消えてしまいます。これらのデータをとっておきたい場合には、メールやURLファイルのバックアップをとっておいてください。

## BIOSセットアップメニューの設定を控える

BIOSセットアップメニューを起動して、現在の設定を控えてください。



メモ

再セットアップしても、パスワードの設定は有効です。

## BIOSの設定を初期値に戻す



メモ

BIOSの設定を初期値に戻しても、パスワードの設定は解除されません。

- 1 パソコンの電源を入れる  
「NEC」のロゴが表示されます。
- 2 「NEC」のロゴが表示されたらすぐに【F2】を押す  
BIOSセットアップメニューのメイン画面が表示されます。
- 3 【】を押して「デフォルト値をロード」を選ぶ
- 4 【Enter】を押す  
「すべての設定項目にデフォルト値を書き込みますか？ はい いいえ」と表示されます。
- 5 「はい」を選ぶ
- 6 【Enter】を押す  
セットアップ確認の画面が表示されます。
- 7 【】を押して「変更を保存して終了」を選ぶか、【F10】を押す
- 8 【Enter】を押す  
「現在の状態を保存して設定を終了しますか？ はい いいえ」と表示されます。
- 9 「はい」を選ぶ
- 10 【Enter】を押す  
これでBIOSの設定が初期値に戻りました。

## 必要なものをそろえる

再セットアップの作業に入る前に、このパソコンに添付されている次のCD-ROM、フロッピーディスク、マニュアルを準備してください。

- ・「バックアップCD-ROM」
- ・「システムインストールディスク」
- ・『Microsoft Windows 98 ファーストステップガイド』
- ・Office 2000モデルは、「Office 2000 Personal」CD-ROM
- ・一太郎モデルは、「一太郎10・花子10パック CD-ROM」



メモ

- ・モデルによっては、添付されているフロッピーディスクの枚数が異なります。添付されているすべてのフロッピーディスクを用意してください。
- ・パソコン購入後に自分でインストールしたアプリケーションを再セットアップ後にも使いたい場合は、そのアプリケーションのインストール用のディスクを準備してください。

## 本体の準備をする

### パソコンの電源を切る

スタンバイ状態(サスペンド)や休止状態(ハイバネーション)になっている場合には、一度データをバックアップし、電源を切ってください。

### CD-ROMドライブとフロッピーディスクドライブを取り付ける

モバイルモデルでは、パソコンにCD-ROMドライブとフロッピーディスクドライブを取り付け、CD-ROMとフロッピーディスクを使えるようにしておいてください。

### 周辺機器を取り外す

CD-ROMドライブとフロッピーディスクドライブ以外の周辺機器を取り外してください。

### ACアダプタを接続する

バッテリー駆動では再セットアップすることはできません。必ずACアダプタを接続しておいてください。

## 再セットアップ時の注意



メモ

再セットアップの途中で警告音が鳴る場合がありますが、故障ではありません。

### 手順どおりに行う

必ずマニュアルの手順どおりに操作してください。手順を省略したりすると、正しく再セットアップすることができません。

### 途中でやめない

再セットアップは途中でやめないでください。途中でやめてしまったときは、もう一度最初からやりなおしてください。

3

再  
セ  
ッ  
ト  
ア  
ッ  
プ

# 購入したときと同じ状態にする(標準再セットアップ)

## 操作の流れ

1 システムを再セットアップする

2 Windows 98の設定をする

3 アプリケーションを再セットアップする

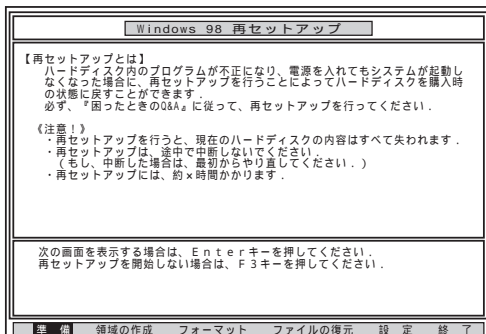
Office 2000モデルの場合は、「Office 2000 Personal」を再セットアップする  
一太郎モデルの場合は、「一太郎10パック」を再セットアップする

4 各種の設定をする

## 1 システムを再セットアップする

1 パソコンの電源を入れる

2 電源ランプ(④)が点灯したら、すぐに「システムインストールディスク(起動用)」をフロッピーディスクドライブにセットする  
次の画面が表示されます。



### メモ

- ・「システムインストールディスク(起動用)」のセットが違い、この画面が表示されません。その場合は、ディスクをフロッピーディスクドライブから取り出し、電源を切って、手順1からやり直してください。
- ・「Invalid system disk...」と表示された場合は、別のフロッピーディスクがセットされています。「システムインストールディスク(起動用)」をセットしなおして、【Enter】などのキーを押してください。

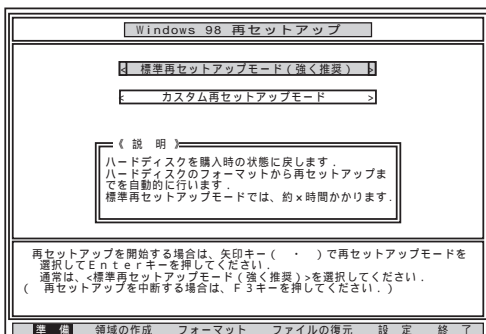
## 3 CD-ROMドライブに「バックアップCD-ROM」をセットする

## 4 【Enter】を押す

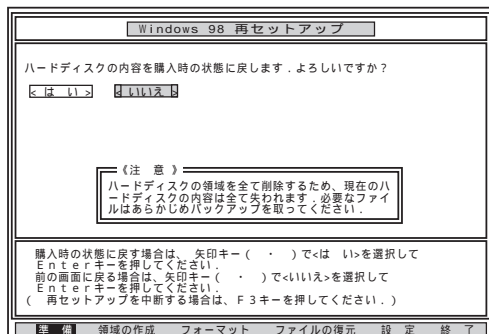
「再セットアップの準備」の画面が表示されます。

## 5 【Enter】を押す

次の画面が表示されます。



- 6 「標準再セットアップモード(強く推奨)」が黄色になっているので、そのまま【Enter】を押す  
「標準再セットアップモード(強く推奨)」が黄色になっていないときは、【 】を押して黄色にしてから【Enter】を押してください。  
次の画面が表示されます。



### ④ チェック

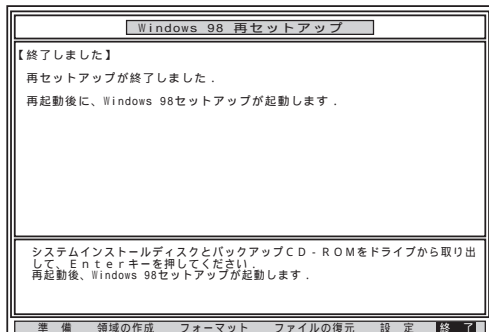
バックアップ-NXを使ってDドライブにデータをバックアップした場合、ここで「はい」を選択するとバックアップしたデータが消えてしまいます。Dドライブにバックアップしたデータがある場合は、「いいえ」を選択して一度再セットアップを中止し、「Dドライブのみを再セットアップする」( p.90 )の手順で再セットアップしてください。

- 7 「いいえ」が黄色になっていることを確認して【 】を押す  
「はい」が黄色で表示されます。

- 8 【Enter】を押す  
ハードディスクのフォーマットとシステムの再セットアップがはじまります。途中でフロッピーディスクを入れ替えるようメッセージが表示されたら、指示にしたがってフロッピーディスクを入れ替えてください。



ハードディスクのフォーマットとシステムの再セットアップが終わると次の画面が表示されます。



### チェック

この画面が表示されなかったときは、再セットアップが正常に行われていません。はじめからやりなおしてください。

## 9 フロッピーディスクドライブから「システムインストールディスク(起動用)」を取り出す

モバイルモデルの場合は、外付けのフロッピーディスクドライブを取り外してください。

## 10 CD-ROMドライブから「バックアップCD-ROM」を取り出す

## 11 【Enter】を押す

システムが再起動し、しばらくすると「Windows 98へようこそ」の画面が表示されます。





機種によっては、再起動直後にメッセージが表示されますが、故障ではありません。Windows 98のセットアップが完了すると表示されなくなります。

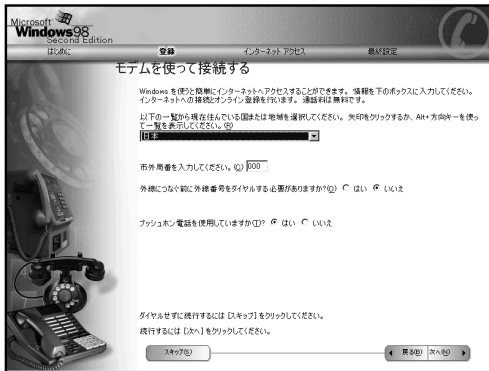
## 2 Windows 98の設定をする

### 1 このパソコンを使う人の名前を入力する



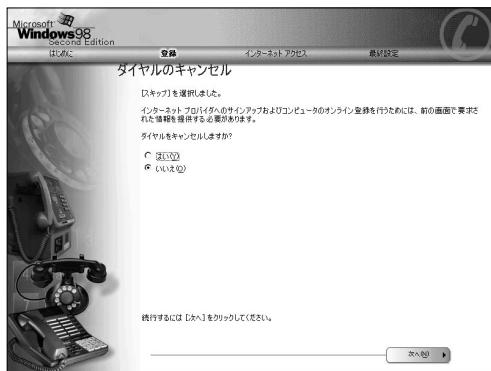
- ・名前を入力しないと、次の手順に進めません。
- ・ふりがなの入力省略することができます。
- ・ここで入力した名前、ふりがなを変えたい場合は、再セットアップが必要になります。

### 2 入力が終わったら「次へ」ボタンをクリックする 次の画面が表示されます。



お使いのモデルにより画面が異なる場合があります

### 3 「スキップ」ボタンをクリックする 次の画面が表示されます。



### 4 「はい」を $\odot$ にし、「次へ」ボタンをクリックする 次の画面が表示されます。



### 5 「使用許諾契約書」の内容を確認する ▼をクリックすると続きを読むことができます

### 6 「同意する」を $\odot$ にし、「次へ」ボタンをクリックする



チェック

「同意しない」をクリックすると、再セットアップが中止されるメッセージが表示されます。中止したときは、もう一度最初から再セットアップしなおしてください。

BIGLOBEの紹介画面が表示されます。

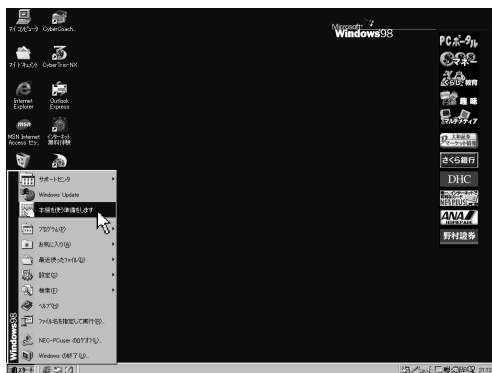
7 「次へ」ボタンをクリックする  
画面が切り替わります。

8 「次へ」ボタンをクリックする  
次の画面が表示されます。



9 「完了」ボタンをクリックする  
パソコンが自動的に再起動します。

10 「スタート」ボタン 「本機を使う準備をします」をクリックする



11 Windowsを終了する

12 もう一度パソコンの電源を入れる

以降は、ご使用のモデルにより手順が異なります

- ・ Office 2000モデル 「Office 2000モデルの再セットアップ ( p.79 )へ
- ・ 一太郎モデル 「一太郎モデルの再セットアップ ( p.82 )へ

### 3 アプリケーションを再セットアップする

#### Office 2000モデルの再セットアップ

この作業は、Office 2000モデルにのみ必要です。

- ・ Office 2000 Personalを再セットアップする
- ・ MS-IME 2000を再セットアップする
- ・ ショートカットを作成する

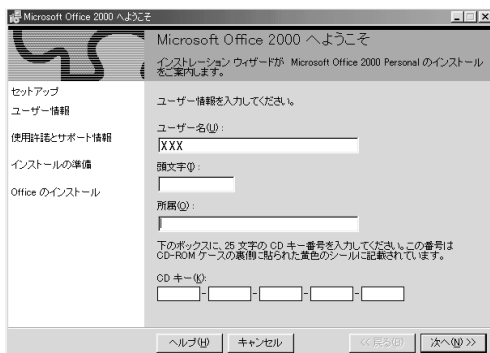


メモ

Office 2000 Personalを再セットアップした場合、「スタート」メニューに登録される場所は購入時と異なります。

#### Office 2000 Personalを再セットアップする

- 1 「Office 2000 Personal」CD-ROMをCD-ROMドライブにセットする  
自動的にセットアッププログラムが起動して、しばらくすると次の画面が表示されます(画面が表示されない場合は、「マイコンピュータ」アイコンをダブルクリックし、「CD-ROM」アイコンをダブルクリックしてください)。




メモ

- ・ ここではユーザー情報の登録は行いません。ユーザー情報の登録は、Office 2000 Personalのセットアップ終了後、Word 2000、Excel 2000、Outlook 2000のいずれかをはじめて起動した時に行います。
- ・ 「ユーザー名」と「所属」には、Windows 98をセットアップしたときに登録したユーザー情報が表示されます。

- 2 「次へ」ボタンをクリックする


「Microsoft Office 2000 使用許諾とサポート情報」が表示されます。

- 3 内容を確認して、「使用許諾契約書」の条項に同意します」をクリックし、「次へ」ボタンをクリックする  
「Microsoft Office2000 インストールの準備」が表示されます。

- 4  (カスタマイズ) をクリックする  
「Microsoft Office 2000インストール先」が表示されます。

- 5 インストール先が「C:¥Program Files¥Microsoft Office¥」と表示されていることを確認して、「次へ」ボタンをクリックする  
「Microsoft Office 2000:機能の選択」画面が表示されます。



- 6 「Microsoft Office」の左側に表示されているアイコン  をクリックし、表示されたメニューから「マイコンピュータからすべて実行」をクリックする

- 7 「完了」ボタンをクリックする  
しばらくして「Microsoft Office 2000 Personalのセットアップが正常に終了しました。」と表示された場合は、「OK」ボタンをクリックします。

- 8 再起動を促すメッセージが表示されたら、「はい」ボタンをクリックする  
パソコンが再起動します。

続いて、MS-IME2000の再セットアップを行います。

## MS-IME2000を再セットアップする

- 1 「IMEのセットアップ」が表示されたら、「はい」ボタンをクリックする  
次の画面が表示されます。



- 2 「次へ」ボタンをクリックする  
使用許諾に関する画面が表示されます。
- 3 内容を確認して「使用許諾契約書」に同意します」を  にし、「次へ」ボタンをクリックする  
「ユーザ情報登録」の画面が表示されます。
- 4 表示されているユーザ情報を確認し、「次へ」ボタンをクリックする  
「Microsoft IME2000 インストールの準備が整いました」と表示されます。
- 5 「標準」が選択されているのを確認し、「次へ」ボタンをクリックする  
「インストールしますか?」と表示されます。
- 6 「インストール」ボタンをクリックする  
「セットアップが完了しました。」と表示されます。
- 7 「OK」ボタンをクリックする  
再起動を促すメッセージが表示されます。
- 8 「はい」ボタンをクリックする  
パソコンが再起動し、「Microsoft IME2000 へのユーザ情報の登録」画面が表示されます。
- 9 内容を確認し、「OK」ボタンまたは「登録しない」ボタンをクリックする  
「Microsoft IME2000 日本語入力システム」が表示されます。
- 10 画面右上の  をクリックし、プログラムを終了する

**11** 「Office 2000 Personal」CD-ROMをCD-ROMドライブから取り出す

**12** パソコンを再起動する

以上でMS-IME2000の再セットアップは完了です。

次に「4 各種の設定をする」( p.85 )に進んでください。

## 一太郎モデルの再セットアップ

この作業は一太郎モデルにのみ必要です。

- ・一太郎10パックをセットアップする
- ・ショートカットやATOKパレットを削除する



メモ

- ・一太郎10パックをセットアップした場合、スタートメニューに登録される場所は、購入時と異なります。
- ・Voice機能はSmart Voice搭載機種でご利用になれます。

## 一太郎10パックをセットアップする

- 1** CD-ROMドライブに「一太郎10・花子10パックCD-ROM」をセットする  
「AutoPlayプログラム」が起動します。
- 2** 「Welcome to Justsystem」で「一太郎10・花子10パックのセットアップ」をクリックする
- 3** 「Voice一太郎10・花子10パックのセットアップ」で「セットアップ開始」をクリックする  
「使用許諾契約の確認」の画面が表示されます。
- 4** 「確認」ボタンをクリックする  
ここで「更新の確認」が表示された場合は、「セットアップ続行」をクリックしてください。
- 5** 「Voice一太郎10・花子10パックのセットアップ開始」で「次へ」ボタンをクリックする  
「使用者名・法人名を登録します」が表示されます。
- 6** 必要事項を入力し「次へ」ボタンをクリックする  
「シリアルナンバー・User IDを登録します」と表示されます。
- 7** シリアルナンバーとUser IDを入力して「次へ」ボタンをクリックする





メモ

シリアルナンバーとUser IDは添付の「J-Sheet」で確認してください。

「使用者名・シリアルナンバーの確認」の画面が表示されます。

**8** 「登録する」をクリックする

「セットアップ方法を選択します」が表示されます。

**9** 「標準」を選択し、「次へ」ボタンをクリックする

「標準モードでセットアップすると…」と表示されます。

**10** 「次へ」ボタンをクリックする

「セットアップするフォルダを設定します」と表示されます。

**11** セットアップ先のフォルダを確認し、「次へ」ボタンをクリックする



メモ

Cドライブの残り領域が少ない場合、セットアップするフォルダとして自動的に「D: ¥JUST」が選択されている場合があります。その場合は、そのままDドライブにインストールすることをおすすめします。

「ファイルのコピーを開始します」と表示されます。

**12** 「コピー開始」をクリックする

一太郎10パックのインストールが始まります。

しばらくすると「インターネットへダイヤルアップで接続しますか?」と表示されます。

**13** 「はい」を選び、「OK」ボタンをクリックする

「JustNetに入会するには」の画面が表示されます。

**14** 「確認」をクリックする

**15** 再起動を促すメッセージが表示されたら「再起動」をクリックする

ここで「一太郎10・花子10パック」の画面が表示された場合は、「OK」ボタンをクリックしてください。

## ショートカットやATOKパレットを削除する

一太郎10パックを購入時と同じ状態にするには、一太郎10パックをインストールした後、さらに次の設定が必要です。必要に応じて、設定の変更を行ってください。

- ・ デスクトップにある「Shuriken 2.0」と「花子フォトタッチ2」のショートカットを削除する
- ・ タスクバーのクイック起動のショートカットを削除する
- ・ ATOKパレットを非表示にする
- ・ スタートアップに登録されているショートカットを削除する

### デスクトップにある「Shuriken 2.0」のショートカットを削除する

- 1 デスクトップの「Shuriken 2.0」のショートカットを右クリックする
- 2 表示されたメニューから「削除」をクリックする
- 3 「ファイルの削除の確認」で、「はい」をクリックする
- 4 1～3と同様の手順で「花子フォトタッチ2」のショートカットを削除する

### タスクバーのクイック起動のショートカットを削除する

- 1 タスクバー上の「一太郎10」アイコンを右クリックする
- 2 表示されたメニューから「削除」をクリックする
- 3 「ファイルの削除の確認」で「はい」をクリックする
- 4 1～3と同様の手順で「花子10」、「花子フォトタッチ2」、「三四郎9」、「Shuriken 2.0」、「Sasuke」アイコンを削除する

### ATOKパレットを非表示にする

- 1 ATOKパレットの「メニュー」ボタンをクリックする
- 2 表示されたメニューから、「プロパティ」をクリックする
- 3 ATOK13プロパティのダイアログで、「パレット」タブをクリックする
- 4 「日本語入力-オフで表示」の項目を「しない」に変更し、「OK」ボタンをクリックする

スタートアップに登録されているショートカットを削除する

- 1 「スタート」「設定」「タスクバーと[スタート]メニュー」をクリックする
- 2 「タスクバーのプロパティ」で「[スタート]メニューの設定」タブをクリックする
- 3 「削除」ボタンをクリックする
- 4 「スタートアップ」をダブルクリックし、「JSクイックサーチファイル自動更新」をクリックし「削除」ボタンをクリックする
- 5 「JSクイックランチ」をクリックし「削除」ボタンをクリックする
- 6 「Officeスタートバー」をクリックし「削除」ボタンをクリックする
- 7 「閉じる」をクリックする
- 8 「タスクバーのプロパティ」で「OK」をクリックする

次に「4 各種の設定をする」に進んでください。

## 4 各種の設定をする

### 機器を取り付けて設定する

再セットアップ前に取り外した周辺機器を元どおりに取り付け、機器の設定を行ってください。



参照

周辺機器を設定する 『もっと知りたいパソコン』の「PART2 周辺機器を使う」

### パソコンの設定を元に戻す

購入後に設定した内容はすべて購入時の状態に戻っています。インターネットやBIOSなどのパソコンの設定をやり直してください。



メモ

- ・再セットアップ前にユーザパスワードやスーパーバイザパスワードが設定されていた場合は、その設定が引き続き有効になっています。新たに設定しなおす必要はありません。
- ・BIGLOBEに加入している場合、すでに取得しているIDやパスワードをそのまま使うことができます。新たにサインアップをやりなおす必要はありません。

---

### 別売のアプリケーションをインストールしなおす

パソコン購入後にインストールしたアプリケーションは再セットアップ後には消去されています。インストールしなおしてください。

# 全領域を1パーティションにして再セットアップする(カスタム再セットアップ)

## 操作の流れ

1 システムを再セットアップする

2 Windows 98の設定をする

3 アプリケーションを再セットアップする

Office 2000モデルの場合、「Office 2000 Personal」を再セットアップする  
一太郎モデルの場合、「一太郎10パック」を再セットアップする

4 各種の設定をする

3

再  
セ  
ッ  
ト  
ア  
ッ  
プ

## 1 システムを再セットアップする

1 パソコンの電源を入れる

2 電源ランプ(Ⓛ)が点灯したら、すぐに「システムインストールディスク(起動用)」をフロッピーディスクドライブにセットする  
「再セットアップとは」の画面が表示されます。



メモ

- ・「システムインストールディスク(起動用)」のセットが遅いと、この画面は表示されません。画面が表示されなかったときは、フロッピーディスクをフロッピーディスクドライブから取り出し、電源を切ってから、もう一度手順1からやりなおしてください。
- ・再セットアップにかかる時間はモデルによって異なります。「再セットアップとは」の画面で確認してください。

3 CD-ROMドライブに「バックアップCD-ROM」をセットする

4 【Enter】を押す

「再セットアップの準備」の画面が表示されます。

5 【Enter】を押す

再セットアップのモードを選ぶ画面が表示されます。

6 【 】を1回押して、「カスタム再セットアップモード」が黄色になったら

【Enter】を押す

カスタム再セットアップの種類を選ぶ画面が表示されます。



カスタム再セットアップを中断して標準再セットアップを行うときは、【F3】を押し、画面のメッセージにしたがって最初からやりなおしてください。

7 「全領域を1パーティションにして再セットアップ」が黄色になっていることを

を確認し、そのまま【Enter】を押す

「ハードディスクの領域を下記の様に設定し、ファイルを購入時の状態に戻します。よろしいですか?」と表示されます。

8 【 】を1回押して、「はい」が黄色になったら【Enter】を押す

ハードディスクのフォーマットとシステムの再セットアップがはじまります。

途中でフロッピーディスクを入れ替えるようメッセージが表示されたら、指示にしたがってフロッピーディスクを入れ替えてください。

システムの再セットアップまで終わると「終了しました」の画面が表示されます。



この画面が表示されなかったときは、再セットアップが正常に行われていません。初めからやりなおしてください。

9 フロッピーディスクドライブから「システムインストールディスク(起動用)」

を取り出す

モバイルモデルの場合は、外付けのフロッピーディスクドライブを取り外してください。

10 CD-ROMドライブから「バックアップCD-ROM」を取り出す

11 【Enter】を押す

Windows 98が再起動し、しばらくすると「Windows 98セットアップウィザード」が表示されます。



モデルによっては、再起動後にメッセージが表示されますが、故障ではありません。Windows 98のセットアップが完了すると表示されなくなります。

## 2 Windows 98の設定をする

p.76の手順にしたがってWindows 98の設定をしてください。

## 3 アプリケーションを再セットアップする

Office 2000モデルの場合は、p.79の手順にしたがって「Office 2000 Personal」を再セットアップしてください。

一太郎モデルの場合は、p.82の手順にしたがって「一太郎10パック」を再セットアップしてください。

## 4 各種の設定をする

p.85の手順にしたがって設定をしてください。

# Cドライブのみを再セットアップする (カスタム再セットアップ)

## 操作の流れ

1 システムを再セットアップする

2 Windows 98の設定をする

3 アプリケーションを再セットアップする

Office 2000モデルの場合、「Office 2000 Personal」を再セットアップする  
一太郎モデルの場合、「一太郎10パック」を再セットアップする

4 各種の設定をする



### チェック

Cドライブ以外のハードディスクにアプリケーションをインストールしている場合、再セットアップ後、ハードディスクにアプリケーションが残っていても、そのアプリケーションの再インストールが必要な場合があります。アプリケーションがうまく動作しなくなった場合には、再セットアップ後にアプリケーションをインストールしなおしてください。

## 1 システムを再セットアップする

1 パソコンの電源を入れる

2 電源ランプ(①)が点灯したら、すぐに「システムインストールディスク(起動用)」をフロッピーディスクドライブにセットする  
「再セットアップとは」の画面が表示されます。





メモ

- ・「システムインストールディスク(起動用)」のセットが遅いと、この画面は表示されません。画面が表示されなかったときは、フロッピーディスクをフロッピーディスクドライブから取り出し、電源を切ってから、もう一度手順1からやりなおしてください。
- ・再セットアップにかかる時間はモデルによって異なります。「再セットアップとは」の画面で確認してください。

3 CD-ROMドライブに「バックアップCD-ROM」をセットする

4 【Enter】を押す

「再セットアップの準備」の画面が表示されます。

5 【Enter】を押す

再セットアップのモードを選ぶ画面が表示されます。

6 【】を1回押して、「カスタム再セットアップモード」が黄色になったら

【Enter】を押す

カスタム再セットアップの種類を選ぶ画面が表示されます。



メモ

カスタム再セットアップを中断して標準再セットアップを行うときは、【F3】を押し、画面のメッセージにしたがって最初からやりなおしてください。

7 【】を1回押して、「Cドライブのみ再セットアップ」が黄色になったら

【Enter】を押す

「Cドライブの内容を消去し、ファイルを購入時の状態に戻します。よろしいですか?」と表示されます。

8 【】を1回押して、「はい」が黄色になったら【Enter】を押す

ハードディスクのフォーマットとシステムの再セットアップがはじまります。途中でフロッピーディスクを入れ替えるようメッセージが表示されたら、指示にしたがってフロッピーディスクを入れ替えてください。

システムの再セットアップが終わると「終了しました」の画面が表示されます。



チェック

この画面が表示されなかったときは、再セットアップが正常に行われていません。初めからやりなおしてください。

9 フロッピーディスクドライブから「システムインストールディスク(起動用)」を取り出す  
モバイルモデルの場合は、外付けのフロッピーディスクドライブを取り外してください。

10 CD-ROMドライブから「バックアップCD-ROM」を取り出す

11 【Enter】を押す

Windows 98が再起動し、しばらくすると「Windows 98セットアップウィザード」が表示されます。



機種によっては、再起動直後にメッセージが表示されますが、故障ではありません。Windows 98のセットアップが完了すると表示されなくなります。

## 2 Windows 98の設定をする

p.76の手順にしたがってWindows 98の設定をしてください。

## 3 アプリケーションを再セットアップする

Office 2000モデルの場合は、p.79の手順にしたがって「Office 2000 Personal」を再セットアップしてください。

一太郎モデルの場合は、p.82の手順にしたがって「一太郎10パック」を再セットアップしてください。

## 4 各種の設定をする

p.85の手順にしたがって設定をしてください。

# ハードディスクの領域を自由に設定する (カスタム再セットアップ)

## 操作の流れ

### 1 領域を削除する

論理MS-DOSドライブを削除する  
拡張MS-DOS領域を削除する  
基本MS-DOS領域を削除する

### 2 新しい領域を作成する

基本MS-DOS領域を作成する  
拡張MS-DOS領域を作成する  
論理MS-DOSドライブを作成する

### 3 ドライブを初期化(フォーマット)する

### 4 システムを再セットアップする

### 5 Windows 98の設定をする

### 6 アプリケーションを再セットアップする

Office 2000モデルの場合、「Office 2000 Personal」を再セットアップする  
一太郎モデルの場合、「一太郎10パック」を再セットアップする

### 7 ハードディスクを5つ以上に分割した場合

### 8 各種の設定をする

## 基本MS-DOS領域と拡張MS-DOS領域

カスタム再セットアップでは、カスタム再セットアップの画面からFDISKというコマンドを実行して、まずハードディスクの領域を削除し、あらたに領域を作り直します。ハードディスクを基本MS-DOS領域と拡張MS-DOS領域に分け、さらに、拡張MS-DOS領域を論理MS-DOSドライブに分けます。このうち、基本MS-DOS領域がCドライブ(Windows 98を起動するドライブ)になり、論理MS-DOSドライブがDドライブ以降のドライブになります。



メモ

- ・基本MS-DOS領域

システムを起動することができるドライブです。Cドライブが割り当てられ、ここにWindows 98をインストールします。1つのハードディスクに1つしか作成できません。

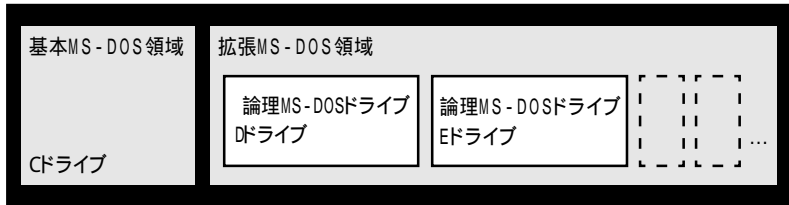
- ・拡張MS-DOS領域

基本MS-DOS領域以外のMS-DOS領域です。ここからシステムを起動することはできません。1つのハードディスクに1つしか作成できません。この中に論理MS-DOSドライブ(Dドライブ以降のドライブ)を割り当てます。

- ・論理MS-DOSドライブ

拡張MS-DOS領域の中に作ります。Dドライブ以降の複数のドライブを作成することができます。

### ハードディスクの領域



領域を削除するときは、論理MS-DOSドライブ 拡張MS-DOS領域 基本MS-DOS領域の順に削除してください。領域を作成するときは、基本MS-DOS領域 拡張MS-DOS領域 論理MS-DOSドライブの順に作成してください。領域を作成したあと、カスタム再セットアップの画面からFORMATコマンドを実行し、それぞれのドライブをフォーマットします。



メモ

ハードディスクのボリュームラベルが全角文字または半角カタカナで入力されているときは、領域の削除ができません。「マイコンピュータ」でハードディスクのアイコンを右クリックして「プロパティ」で半角英数字に入力しなおすか、ボリュームラベルを削除してください。

## FAT32ファイルシステムとFAT16ファイルシステム

このパソコンは、購入時の状態ではFAT32ファイルシステムと呼ばれるファイルの管理方法を使って次のようにハードディスクが領域作成されています。

Cドライブ...4Gバイト( FAT32ファイルシステム )

Dドライブ...残りの容量( FAT32ファイルシステム )

モデルによってDドライブの領域は異なります。

ハードディスクの管理方法には、FAT32ファイルシステムとFAT16ファイルシステムの2種類があります。

Windows 98ではどちらでも利用できますが、FAT16ファイルシステムのハードディスクの最大領域は2,047Mバイトまでですので、このパソコンでは、基本MS-DOS領域をFAT16にしてご購入時の状態に再セットアップすることはできません。



### メモ

- ・ FAT16で領域確保するとき「2,047Mバイト」と入力すると、実際に領域確保されるサイズが「2,052Mバイト」などの値になり、FAT16では領域確保できない場合があります。その場合には、2,045Mバイトなど2,047Mバイトより小さい値を入力してください。
- ・ Windows NT 4.0をお使いになる目的で、FAT16で再セットアップする場合には、「一太郎10パック」または「Office 2000 Personal」をCドライブ以外のドライブにインストールしてください。なお、Cドライブ以外のドライブに「一太郎10パック」や「Office 2000 Personal」をインストールした場合は、ランチ-NXに自動登録されません。ランチ-NXに登録する場合は、「サポートセンタ」-「パソコンを使いこなそう」-「添付ソフトの使い方」-「ランチ-NX」をご覧ください。



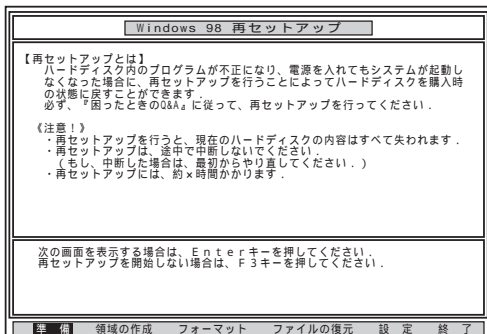
### 参照

FAT32とFAT16について 『もっと知りたいパソコン』PART1の「ハードディスク」

## 1 領域を削除する

1 パソコンの電源を入れる

2 電源ランプ (①) が点灯したら、すぐに「システムインストールディスク(起動用)」をフロッピーディスクドライブにセットする  
次の画面が表示されます。



メモ

- ・「システムインストールディスク(起動用)」のセットが遅いと、この画面は表示されません。画面が表示されなかったときは、フロッピーディスクをフロッピーディスクドライブから取り出し、電源を切ってもう一度手順1からやりなおしてください。
- ・再セットアップにかかる時間はモデルによって異なります。「再セットアップ」とは、この画面で確認してください。

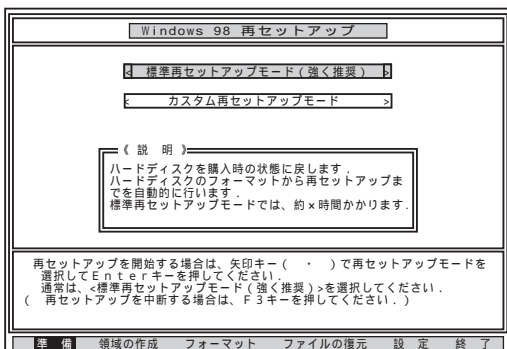
### 3 CD-ROMドライブに「バックアップCD-ROM」をセットする

#### 4 【Enter】を押す

「再セットアップの準備」の画面が表示されます。

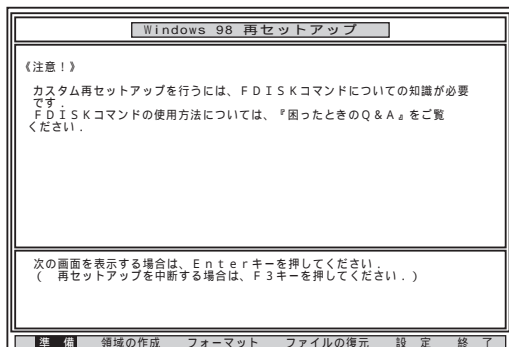
#### 5 【Enter】を押す

次の画面が表示されます。



- 6【**F3**】を1回押して「カスタム再セットアップモード」が黄色になったら、**【Enter】**を押す  
カスタム再セットアップの種類を選ぶ画面が表示されます。

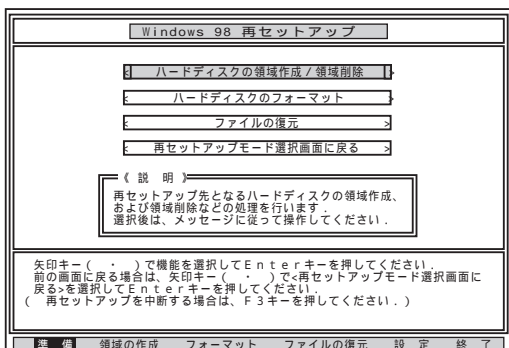
- 7【**F3**】を2回押して「ユーザ設定」が黄色になったら**【Enter】**を押す  
「注意!」の画面が表示されます。



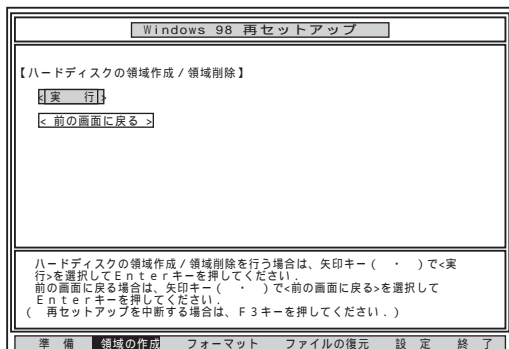
メモ

カスタム再セットアップを中断して、標準再セットアップを行うときは、**【F3】**を押し、画面のメッセージにしたがって最初からやりなおしてください。

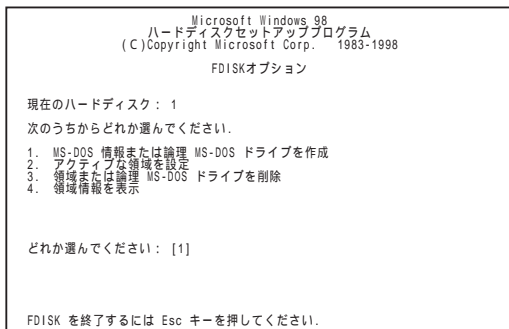
- 8**【Enter】**を押す  
次の画面が表示されます。



- 9 「ハードディスクの領域作成 / 領域削除」が黄色になっていることを確認し、【Enter】を押す  
「ハードディスクの領域作成 / 領域削除」が黄色になっていないときは、【>】を押して、黄色にしてから【Enter】を押してください。  
「ハードディスクの領域作成 / 領域削除」画面が表示されます。



- 10 「実行」が黄色になっていることを確認し、【Enter】を押す  
「実行」が黄色になっていないときは、【>】を押して、黄色にしてから【Enter】を押してください。  
「FDISKオプション」の画面が表示されます。



ハードディスクに基本MS-DOS領域しかないときは、「基本MS-DOS領域を削除する」( p.100 )へ進んでください。論理MS-DOSドライブおよび拡張MS-DOS領域があるときは、「論理MS-DOSドライブを削除する」( p.99 )へ進んでください。



---

## 論理MS-DOSドライブを削除する

- 11 「FDISKオプション」の画面で、【3】領域または論理 MS-DOS ドライブを削除 )を押して、【Enter】を押す
- 12 【3】拡張 MS-DOS 領域内の論理 MS-DOS ドライブを削除 )を押して、【Enter】を押す  
ドライブ一覧とともに、「どのドライブを削除しますか」と表示されます。
- 13 削除するドライブを選び( Dドライブの場合は【D】を押す )【Enter】を押す  
「ボリュームラベルを入力してください」と表示されます。
- 14 削除する領域にボリュームラベル(ドライブの名前)がつけられているときは、ボリュームラベルを入力して【Enter】を押す  
削除する領域にボリュームラベルがつけられていないときは、そのまま【Enter】を押します。  
「よろしいですか(Y/N)」と表示されます。
- 15 【Y】を押して【Enter】を押す  
削除されたドライブのところに「ドライブを削除しました」と表示されます。
- 16 残りのドライブがあるときも、同様に13～15の手順ですべて削除する  
すべてのドライブが削除されると「拡張 MS-DOS 領域の論理ドライブはすべて削除されました」と表示されます。
- 17 【Esc】を押す  
「論理ドライブは定義されていません。ドライブ名は変更または削除されました」と表示されます。
- 18 【Esc】を押す  
「FDISKオプション」の画面が表示されます。

---

## 拡張MS-DOS領域を削除する

- 19 「FDISKオプション」の画面で、【3】領域または論理 MS-DOS ドライブを削除 )を押して、【Enter】を押す
- 20 【2】拡張 MS-DOS 領域を削除 )を押して、【Enter】を押す  
「削除した拡張 MS-DOS 領域のデータはなくなります。続けますか(Y/N)」と表示されます。

**21** 【Y】を押して【Enter】を押す  
「拡張 MS-DOS 領域を削除しました」と表示されます。

**22** 【Esc】を押す  
「FDISKオプション」の画面が表示されます。

---

## 基本MS-DOS領域を削除する

**23** 「FDISKオプション」の画面で、【3】領域または論理 MS-DOS ドライブを削除 )を押して、【Enter】を押す

**24** 【1】基本 MS-DOS 領域を削除 )を押して、【Enter】を押す  
現在のハードディスクの状態とともに、「削除した基本 MS-DOS 領域のデータはなくなります。どの基本領域を削除しますか」と表示されます。

**25** 【1】を押して、【Enter】を押す  
「ボリュームラベルを入力してください」と表示されます。

**26** 「WINDOWS98」と入力して【Enter】を押す  
別のボリュームラベルがつけられているときはその名前を入力します。ボリュームラベルがつけられていないときは、何も入力せずにそのまま【Enter】を押します。  
「よろしいですか(Y/N)」と表示されます。

**27** 【Y】を押して【Enter】を押す  
「基本 MS-DOS 領域を削除しました」と表示されます。

**28** 【Esc】を押す  
「FDISKオプション」の画面が表示されます。

次に「2 新しい領域を作成する」( p.101 )に進んでください。

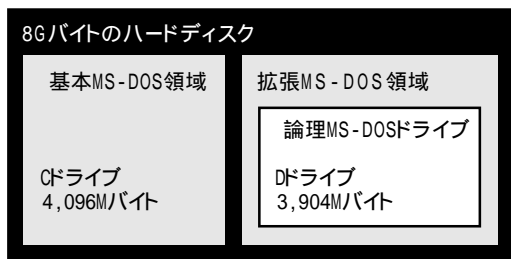
## 2 新しい領域を作成する

削除した領域の容量を合計した範囲のなかで、新しい領域を分けます。

[例] ハードディスクの容量が8Gバイトある場合

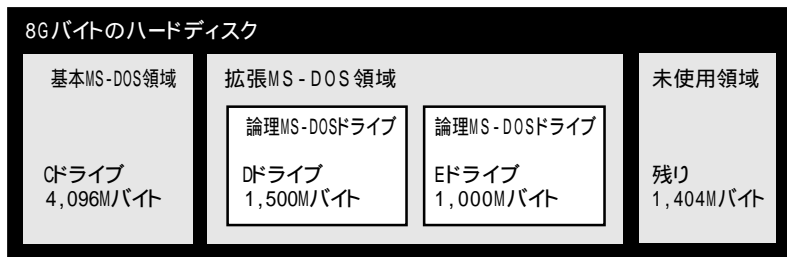
領域の分け方の例(1)

基本MS-DOS領域を4,096Mバイトにして、残りの拡張MS-DOS領域をすべて論理MS-DOSドライブにする



領域の分け方の例(2)

8Gバイトのハードディスクで、基本MS-DOS領域を4,096Mバイトにして、残りの拡張MS-DOS領域を1,500Mバイト、1,000Mバイトの論理MS-DOSドライブにする



メモ

確保される領域は、入力した領域のサイズより大きくなる場合があります。

### 基本MS-DOS領域を作成する



チェック

カスタム再セットアップでは、基本MS-DOS領域(Cドライブ)にWindows 98のシステムやアプリケーションがインストールされます。領域のサイズを指定して作成するときには、「2,040Mバイト + 本機に搭載されているメモリ容量」よりも大きい値を指定してください。

**1** 「FDISKオプション」の画面で、**【1】MS-DOS 領域または論理 MS-DOS ドライブを作成** を押して、**【Enter】**を押す  
「どれか選んでください」と表示されます。

**2** **【1】基本 MS-DOS 領域を作成** を押して、**【Enter】**を押す  
「基本 MS-DOS 領域に使用できる最大サイズを割り当てますが(同時にその領域をアクティブにします)(Y/N)」と表示されます。

基本MS-DOS領域を最大サイズの領域にするかどうかでこのあとの手順が違います。それぞれ該当する部分をお読みください。

- ・最大サイズの領域にする場合  
次の「基本MS-DOS領域に最大サイズを割り当てる場合」に進んでください。
- ・最大ではないサイズを指定する  
「サイズを指定して基本MS-DOS領域を作成する場合」に進んでください。

基本MS-DOS領域に最大サイズを割り当てる場合

**1** **【Y】**になっているのを確認して、**【Enter】**を押す  
「ドライブのサイズが2,048MB以上あります。このドライブはFAT32です。」と表示されます。

**2** **【Esc】**を押す  
「変更を有効にするには、コンピュータを再起動してください」と表示されます。

**3** **【Esc】**を押す  
「拡張MS-DOS領域が作成されていません。拡張MS-DOS領域を作成しますか?」と表示されたときは、**【N】**を1回押して「いいえ」を選んで**【Enter】**を押してください。  
「設定を有効にするためにシステムを再起動します」と表示されます。

**4** **【Enter】**を押す  
パソコンが再起動します。  
これで基本MS-DOS領域の作成が完了しました。

p.106の「3 ドライブを初期化(フォーマット)する」に進んでください。

サイズを指定して基本MS-DOS領域を作成する場合

**1** **【N】**を押して、**【Enter】**を押す  
「領域のサイズをMバイトか全体に対する割合(%)で入力してください。基本 MS-DOS 領域を作ります」と表示されます。

- 2 必要な空き容量( p.101 )以上の数値を入力する
- 3 【Enter】を押す  
「ドライブのサイズが2,048MB以上あります。このドライブはFAT32です。」と表示されます。
- 4 【Esc】を押します。  
自動的にFAT32に設定されます。



メモ

FAT32にする場合は、『もっと知りたいパソコン』のPART1の「ハードディスク」の「FAT32ファイルシステムを使用するときの注意」をご覧ください。内容をよく確認しておいてください。

「基本 MS-DOS 領域を作成しました」と表示されます。

- 5 【Esc】を押す  
「FDISKオプション」の画面が表示されます。
- 6 【2】アクティブな領域を設定 を押し、【Enter】を押す  
「アクティブにしたい領域の番号を入力してください」と表示されます。
- 7 【1】を押して、【Enter】を押す  
「領域1がアクティブになりました」と表示されます。
- 8 【Esc】を押す  
「FDISKオプション」の画面が表示されます。

---

## 拡張MS-DOS領域を作成する

- 1 【1】MS-DOS領域または論理MS-DOSドライブを作成 を押し、【Enter】を押す
- 2 【2】拡張 MS-DOS 領域を作成 を押し、【Enter】を押す  
「領域のサイズをMバイトか全体に対する割合(%)で入力してください。拡張 MS-DOS 領域を作ります」と表示されます。
- 3 最大サイズが表示されていることを確認して、【Enter】を押す  
「拡張 MS-DOS 領域を作成しました」と表示されます。
- 4 【Esc】を押す  
「論理ドライブのサイズをMバイトか全体に対する割合(%)で入力してください」と表示されます。

## 論理MS-DOSドライブを割り当てる

- 1 論理MS-DOSドライブに最大サイズを割り当てないときは、数字を入力して【Enter】を押す  
そのままの状態ですと、自動的に最大サイズが割り当てられます。
  - ・指定したサイズが2,048Mバイト以上の場合  
「ドライブのサイズが2,048MB以上あります。このドライブはFAT32です。」と表示されます。  
【Esc】を押します。  
自動的にFAT32に設定されます。
  - ・指定したサイズが512Mバイト以上2,047Mバイト以下の場合  
「このドライブはFAT32が標準設定になっています。FAT16に変更しますか(Y/N)?」と表示されます。  
FAT16にする場合は【Y】を押して【Enter】を押します。  
FAT32にする場合は【N】を押して【Enter】を押します。
  - ・指定したサイズが33Mバイト以上511Mバイト以下の場合  
「このドライブはFAT16が標準設定になっています。FAT32に変更しますか(Y/N)?」と表示されます。  
【N】を押して【Enter】を押します(自動的にFAT16に設定されます)。
  - ・指定したサイズが32Mバイト以下の場合  
「このドライブはFAT16です。FAT32には小さすぎます。」と表示されます。  
【Esc】を押します。  
自動的にFAT16に設定されます。



メモ

割り当てられていない拡張MS-DOS領域がまだ残っているときは、続けて「論理ドライブのサイズをMバイトか全体に対する割合(%)で入力してください」と表示されます。最大サイズを割り当てない場合は、数値を入力して【Enter】を押してください。そのままの状態ですと、自動的に最大サイズが割り当てられます。

- 2 拡張MS-DOS領域の残りがなくなるまで、上記の手順をくりかえして、すべての拡張MS-DOS領域を論理MS-DOSドライブに割り当てる  
すべての領域が割り当てられると、「拡張 MS-DOS 領域の使用可能な領域はすべて論理ドライブに割り当てられています」と表示されます。
- 3 【Esc】を押す  
「FDISKオプション」の画面が表示されます。



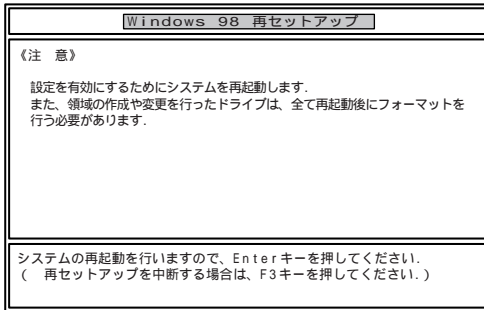
FDISKオプションの画面の「4.領域情報を表示」で作成した領域を確認することができます。

#### 4【Esc】を押す

「変更を有効にするにはコンピュータを再起動してください」と表示されます。

#### 5【Esc】を押す

「設定を有効にするためにシステムを再起動します」と表示されます。



#### 6【Enter】を押す

パソコンが自動的に再起動します。

自動的に再起動しない場合は、電源スイッチで電源を切り、約5秒以上待ってからもう一度電源を入れます。機種によって、再セットアップの注意事項を説明する画面が表示されることがあります。内容をよく読んで、【Enter】を押してください。Windows 98 再セットアップの画面が表示されます。

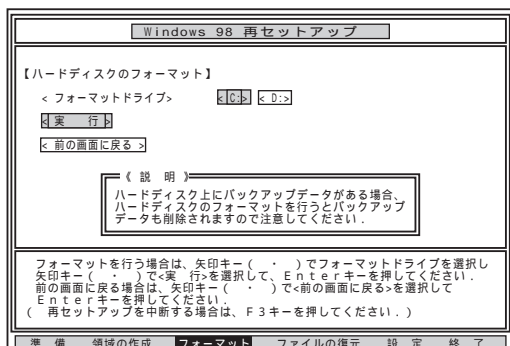
これで領域が作成されました。

次に「3 ドライブを初期化(フォーマット)する」に進んでください。

### 3 ドライブを初期化(フォーマット)する

新しく確保した領域を、次の手順で初期化(フォーマット)します。

- 1 【**C:**】を1回押して「ハードディスクのフォーマット」が黄色になったら、【Enter】を押す  
次の画面が表示されます。



- 2 「C:」が黄色になっていることを確認して【Enter】を押す  
「注意!ドライブC:のハードディスクのデータは全てなくなります。フォーマットしますか(Y/N)?」と表示されます。
- 3 【Y】を押して、【Enter】を押す  
フォーマットがはじまります。ドライブのサイズにもよりますが、5~10分ほどかかります。  
フォーマットが終わると、「ボリュームラベルを入力してください。」と表示されます。
- 4 ボリュームラベル(ドライブの名前)が必要なときは、ボリュームラベルを入力して【Enter】を押す  
ボリュームラベルが必要ない場合は、そのまま【Enter】を押してください。



メモ

ボリュームラベルは、ドライブの名前です。「マイコンピュータ」や「エクスプローラ」で表示されます。あとで「マイコンピュータ」でドライブのアイコンを右クリックして「プロパティ」を選ぶと全般シートで入力、変更することができます。  
ボリュームラベルは、半角文字で11文字まで、全角文字で5文字まで入力できます。

「Windows 98 再セットアップ」の画面に戻ります。



- 5 新しく領域を確保したドライブはすべて、手順1～4をくりかえして、フォーマットする(手順2のドライブ名は、【 】を押して選んでください)  
ドライブを5つ以上作成(Gドライブ以上作成)した場合は、これ以降のドライブは手順1の画面には表示されず、ここではフォーマットできません。  
G以降のドライブについては、アプリケーションの再セットアップ終了後に「ハードディスクを5つ以上に分割した場合」( p.109 )をご覧くださいのうえ、フォーマットしてください。

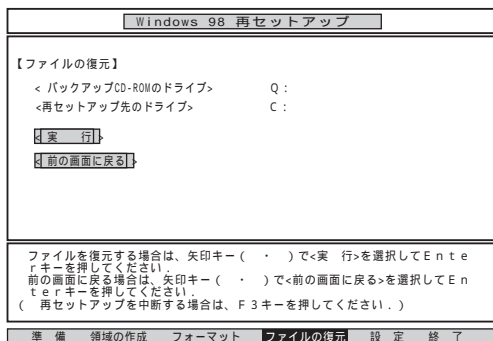


#### チェック

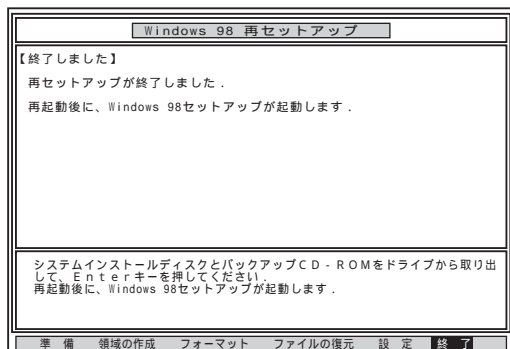
- ・領域を削除しなかったドライブはフォーマットしないでください。フォーマットするとドライブ内のすべてのデータが削除されます。
- ・「システムインストールディスク(起動用)」はフロッピーディスクドライブから取り出さないでください。

## 4 システムを再セットアップする

- 1 「Windows 98 再セットアップ」の画面で【 】を数回押して「ファイルの復元」が黄色になったら、【Enter】を押す



- 2 「実行」が黄色になっていることを確認して【Enter】を押す  
システムの再セットアップが始まります。途中でフロッピーディスクを入れ替える  
メッセージが表示されたら、指示にしたがってフロッピーディスクを入れ替えてく  
ださい。  
システムの再セットアップが終わると次の画面が表示されます。



- 3 フロッピーディスクドライブから「システムインストールディスク(起動用)」  
を取り出す  
モバイルモデルの場合は、外付けのフロッピーディスクドライブを取り外してく  
ださい。
- 4 CD-ROMドライブから「バックアップCD-ROM」を取り出す
- 5 【Enter】を押す  
Windows 98が再起動し、しばらくすると「Windows 98セットアップウィザード」が  
表示されます。



メモ

機種によっては、再起動後にメッセージが表示されますが、故障ではありません。Windows 98のセットアップが完了すると表示されなくなります。

## 5 Windows 98の設定をする

p.76の手順にしたがってWindows 98の設定をしてください。

## 6 アプリケーションを再セットアップする

Office 2000モデルの場合は、p.79の手順にしたがって「Office 2000 Personal」  
を再セットアップしてください。  
一太郎モデルの場合は、p.82の手順にしたがって「一太郎10パック」を再セット  
アップしてください。

## 7 ハードディスクを5つ以上に分割した場合

ドライブを5つ以上(Gドライブ以上)作成した場合は、Gドライブ以降のドライブを次の手順で初期化(フォーマット)してください。

- 1 パソコンの電源を入れる  
Windows 98が起動します。
- 2 デスクトップ上の「マイコンピュータ」アイコンをダブルクリックする  
「マイコンピュータ」ウィンドウが表示されます。
- 3 フォーマットするドライブのアイコンを右クリックする
- 4 表示されたメニューで「フォーマット」をクリックする  
「フォーマット」ウィンドウが表示されます。
- 5 「通常のフォーマット」をクリックする
- 6 「開始」ボタンをクリックする  
フォーマットの確認画面が表示されます。
- 7 「OK」ボタンをクリックする  
しばらくするとフォーマットが終了します。
- 8 「閉じる」ボタンをクリックする  
スキャンディスクの実行を促す画面が表示されます。
- 9 「OK」ボタンをクリックする  
スキャンディスクのヘルプが表示されます。
- 10 「フォーマット」の画面をクリックする
- 11 「閉じる」ボタンをクリックする
- 12 ヘルプの内容にしたがってスキャンディスクを実行する  
フォーマットできなかったドライブがほかにもある場合は、手順3～12を繰り返してフォーマットしてください。

## 8 各種の設定をする

p.85の手順にしたがって設定をしてください。



P A R T

# 4

## 付録

---

アフターケアなどの保守サービスについて説明しています。

---

# アフターケアについて

## 保守サービスについて

保守サービスのご相談は、ご購入元、Bit-INN、NECサービスセンター、サービスステーションで承っています。

詳しくは、『NEC PCあんしんサポートガイド』をご覧ください。

## 消耗品 / 消耗部品について

種類	該当する添付品 / 部品	代金
消耗品 (使用頻度や経過年数により消耗し、一般的に再生が不可能なもの)	バッテリーパック フロッピーディスク(媒体) CD-ROM(媒体)	保証期間内でも有料です。
消耗部品・有償交換部品 (使用頻度や経過年数により消耗 / 摩耗 / 劣化し、修理再生が不可能な部品)	液晶ディスプレイ	保証期間内でも有料の場合があります。

## 補修用性能部品について

この製品の補修用性能部品の最低保有期間は、製造打ち切り後7年です。

# 譲渡 / 廃棄について

## このパソコンを譲渡するには

本製品を第三者に譲渡される場合は、所定の条件にしたがってください。また、譲渡を受けられたときには、所定の手続きにしたがって、「正規ユーザ (98OFFICIAL PASSメンバー)」への登録を行ってください。

### 譲渡するお客様へ

本製品を第三者に譲渡 (売却) するときは、以下の条件を満たす必要があります。  
本機に添付される全てのものを譲渡し、複製物を一切保持しないこと  
各ソフトウェアに添付されている「ソフトウェアのご使用条件」の譲渡、移転に関する条件を満たすこと  
譲渡、移転が認められていないソフトウェアについては、削除したあと、譲渡すること (本機に添付されている「ソフトウェア使用条件適用一覧」をご覧ください)



#### チェック

- ・ パソコン内のデータには個人的に作成した情報が多く含まれています。第三者に情報が漏れないように譲渡の際には、これらの情報を削除することをお勧めします。
- ・ ご登録されている製品を第三者に譲渡 (売却) される場合は、98OFFICIAL PASS登録センター (TEL: 042-333-5516) までご連絡のうえ、必ず登録削除の手続きをお願いいたします。

### 譲渡を受けるお客様へ

「正規ユーザ (98OFFICIAL PASSメンバー)」へのご登録に必要な下記の事項を記入し、お手数ですが官製ハガキまたは封書でお送りください。ただし、「98OFFICIAL PASSお客様登録申込書」が未使用で残っている場合は、その「98OFFICIAL PASSお客様登録申込書」でご登録ください。  
ご連絡いただきましたお客様へは、適時、展示会、イベント、キャンペーン、セミナーなどのご案内や、ソフトメーカー様からの新作ソフトのご紹介等をお送りいたします。

### 記載内容

本体型名および保証書番号 (本機背面または本機底部に記載の型名および製造番号) および当社が添付しているフロッピーディスクラベル上の「Serial No. (いずれのソフトも同一)

「Serial No.」がない場合は不要です。

以前に使用されていた方の氏名、住所、電話番号もしくは中古購入されたお店  
の名称、住所、電話番号  
あなたの氏名、住所、電話番号

#### 返送先

〒108-8001 東京都港区芝五丁目7番1号  
NEC 98OFFICIALPASS登録センター係行

#### このパソコンを廃棄するには

このパソコンを廃棄するときは地方自治体の条例にしたがって処理してください。  
詳しくは、各地方自治体にお問い合わせください。



# 索引

# この本の索引

## 英数

CD-ROM	55
CyberTrio-NX	16, 18
FAT16	95
FAT32	95
「Invalid HIBERNATION xxxx/file... RUN HDPREPEZ...」	38
「Invalid system disk Replace the disk,...」	29
Microsoft Windows 98 Startup Menu	29
MS-DOSプロンプト	58
MS-DOSモード	58
NECパソコンインフォメーションセンター	10
「Non-System disk or disk error」	30
NXパッド	48
「Operating System not found」	30
「Please Insert Another Disk...」	30
READMEファイル	9
Safeモード	15
「Windows 98 CD-ROMラベルの付いた ディスクを挿入して「OK」をクリックし てください。」	54
Windows 98起動ディスク	16, 22
「Windowsが正しく終了されなかったた め、ディスクドライブにエラーがある可 能性があります」	28
Windowsセットアップ	34

## あ行

アフターケア	112
アプリケーション	56
ウイルス	62

## か行

解像度	26, 47
拡張MS-DOS領域	94, 99, 103
カスタム再セットアップ	87, 90, 93
キーボード	50
輝度	26

基本MS-DOS領域	94, 100, 101
休止状態	38
強制的にWindowsを終了する	32
強制的に電源を切る	33
コントロールパネル	19
コンピュータウイルス	23, 62

## さ行

再起動	21
再セットアップ	64, 66
サスペンド	37
サポートセンタ	4, 56, 57
周辺機器	52
省電力機能	37
消耗品	112
消耗部品	112
譲渡	113
スキャンディスク	12, 15, 61
スタンバイ状態(サスペンド)	37
ストール	32

## た行

追加情報	9
デバイスマネージャ	20
電源	33, 35
ドライバ	52
「ドライバが見つかりません」	54
トラブルチェックシート	147

## な行

「入力されたパスワードが間違っていま す」	41
--------------------------	----

## は行

ハードディスク	94, 101
廃棄方法	114
ハイパーネーション	38
ハングアップ	32
パスワード	40, 41

バッテリー	43
バッテリー充電ランプ	43
標準再セットアップ	72
復帰(レジューム)	39
フリーズ	32
ヘルプ	5
補修用性能部品	112

#### ま行

マイクロソフトサポート技術情報	10
-----------------	----

#### ら行

領域作成	101
領域削除	95
レジューム	39
論理MS-DOSドライブ	99, 104

#### わ行

ワイヤレスモデムステーション	60
ワンタッチスタートボタン	56



# やりたいこと別総索引

---

やりたいことがどのマニュアルに記載されているかわからないときに、この索引で探してください。

---

## 凡例

1. ここではキーワードを数字、アルファベット、五十音順に並べています。
2. 和文は清音、濁音、半濁音の順に並べています。
3. 本文の基本構成は「キーワード」「目的別項目」「参照箇所」でまとめられています。
4. マニュアル名の後に「～モデル」と表記されている場合は、お使いのパソコンによって参照ページが異なります。本書巻頭のiiiページをご覧ください。お使いのパソコンのタイプを確認してください。  
なお、何も表記されていない場合は、全タイプ共通です。
5. 「サポートセンタ」を起動するには、次の方法があります。
  - ・ショットメニューの「サポートセンタ」をクリックする。
  - ・「スタート」ボタン 「サポートセンタ」 「サポートセンタ」の順にクリックする。
6. ➡があるときは他の索引用語を参照してください。

## 数字

### 10円メールマスター

10円メールマスターを使う

「サポートセンタ」 「パソコンを使いこなそう」 「こんなことができます」 「インターネットを使いこなす」

「サポートセンタ」 「パソコンを使いこなそう」 「添付ソフトの使い方」 「10円メールマスター」

『たのしくインターネット&メール』 ..... 188

### 2000年問題

➡ 西暦2000年問題

### 98OFFICIAL PASS

98OFFICIAL PASSに登録する

「サポートセンタ」 「サービス&サポート」 「98OFFICIAL PASSメンバーへの登録」

『98OFFICIAL PASSお客様登録申込書』

## A - Z

### Angel Line

電話番号を検索する

「サポートセンタ」 「パソコンを使いこなそう」 「こんなことができます」 「FAXを送る、電話番号を調べる」

「サポートセンタ」 「パソコンを使いこなそう」 「添付ソフトの使い方」 「AngelLine」

### AOL

AOLでインターネットする

「サポートセンタ」 「パソコンを使いこなそう」 「添付ソフトの使い方」 「AOL」

### ATコマンド

ATコマンドを使う

「サポートセンタ」 「パソコンを使いこなそう」 「ハードウェア情報」 「ATコマンド一覧」

### BIGLOBE

BIGLOBEインターネット接続ツールで入会手続きや接続設定する

「サポートセンタ」 「パソコンを使いこなそう」 「こんなことができます」 「インターネットをはじめる」  
 「サポートセンタ」 「パソコンを使いこなそう」 「添付ソフトの使い方」 「BIGLOBEインターネット接続ツール」

BIGLOBEかんたん設定ナビで設定を変更する

「サポートセンタ」 「パソコンを使いこなそう」 「添付ソフトの使い方」 「BIGLOBEかんたん設定ナビ」

BIGLOBE電話で入会ナビで、簡単に入会する

「サポートセンタ」 「パソコンを使いこなそう」 「こんなことができます」 「インターネットをはじめる」

「サポートセンタ」 「パソコンを使いこなそう」 「添付ソフトの使い方」 「BIGLOBE電話で入会ナビ」

『たのしくインターネット&メール』 ..... 95

BIGLOBEにオンラインサインアップする

『たのしくインターネット&メール』 ..... 66

BIGLOBEに入会したい

『たのしくインターネット&メール』 ..... 59

BIGLOBEに郵送またはFAXで入会する

『たのしくインターネット&メール』 ..... 103

BIGLOBEの正式パスワードを入力する

『たのしくインターネット&メール』 ..... 116

## BIOSセットアップメニュー

BIOSセットアップメニューを設定する

『もっと知りたいパソコン』 ..... 160

## Bookshelf Basic

CD-ROM辞書を使う

「サポートセンタ」 「パソコンを使いこなそう」 「こんなことができます」 「案内状や手紙などを作る」

「サポートセンタ」 「パソコンを使いこなそう」 「添付ソフトの使い方」 「Bookshelf Basic」

## CD-ROM

CD-ROMを自動起動させない

「サポートセンタ」 「困ったときのQ&A」 「トラブル解決Q&A」 「CD-ROM/DVD-ROM」

CD-ROMを使う

『もっと知りたいパソコン』 (オールインワンモデル) ..... 31

『もっと知りたいパソコン』 (モバイルモデル) ..... 30

## CyberCoach-NX

CyberCoach-NXを起動する

『はじめてのパソコン』 ..... 18

CyberCoach-NXを終了する

『はじめてのパソコン』 ..... 26

パソコンの基本操作のレッスンをする

「サポートセンタ」 「パソコンを使いこなそう」 「こんなことができます」 「パソコンの使い方を学ぶ、パソコンで学ぶ」

「サポートセンタ」 「パソコンを使いこなそう」 「添付ソフトの使い方」 「CyberCoach-NX」

「サポートセンタ」 「パソコンを使いこなそう」 「練習!パソコンの基本」

『はじめてのパソコン』 ..... 18

## CyberTrio-NX

Windows 98の利用環境を変える

「サポートセンタ」-「パソコンを使いこなそう」-「こんなことができます」-「パソコンを守る」	
「サポートセンタ」-「パソコンを使いこなそう」-「添付ソフトの使い方」-「CyberTrio-NX」	
『もっと知りたいパソコン』	156

---

## CyberWarner-NX

Windows 98の動作を監視、保守する	
「サポートセンタ」-「パソコンを使いこなそう」-「こんなことができます」-「パソコンを守る」	
「サポートセンタ」-「パソコンを使いこなそう」-「添付ソフトの使い方」-「CyberWarner-NX」	
『もっと知りたいパソコン』	157

---

## DION

DIONでインターネットする	
「サポートセンタ」-「パソコンを使いこなそう」-「こんなことができます」-「インターネットをはじめる」	
「サポートセンタ」-「パソコンを使いこなそう」-「添付ソフトの使い方」-「DIONかんたんインターネット1.0」	

---

## Excel、Excel 2000

⇒ 表計算

---

## Eメール

⇒ 電子メール

---

## FAX

FAXを送る / 受ける	
「サポートセンタ」-「パソコンを使いこなそう」-「こんなことができます」-「FAXを送る、電話番号を調べる」	
「サポートセンタ」-「パソコンを使いこなそう」-「添付ソフトの使い方」-「FAX-NX」	

---

## FD

⇒ フロッピー - ディスク

---

## Hatch inside

ホームページアドレスを短縮番号で入力する	
「サポートセンタ」-「パソコンを使いこなそう」-「こんなことができます」-「インターネットを使いこなす」	
「サポートセンタ」-「パソコンを使いこなそう」-「添付ソフトの使い方」-「Hatch inside」	

---

## Intellisync

赤外線でデータを転送する	
「サポートセンタ」-「パソコンを使いこなそう」-「こんなことができます」-「他のパソコンとデータのやりとりをする」	
「サポートセンタ」-「パソコンを使いこなそう」-「添付ソフトの使い方」-「Intellisync」	

---

## Internet Explorer

⇒ インターネット

---

## IRQ

⇒ リソース



---

## JUSTSYSTEM辞書ライブラリ

CD-ROM辞書を使いたい

「サポートセンタ」-「パソコンを使いこなそう」-「こんなことができます」-「案内状や手紙などを作る」  
 「サポートセンタ」-「パソコンを使いこなそう」-「添付ソフトの使い方」-「JUSTSYSTEM辞書ライブラリ」

---

## MAGIC FLIGHT

キーボードの練習をする

「サポートセンタ」-「パソコンを使いこなそう」-「こんなことができます」-「パソコンの使い方を学ぶ、パソコンで学ぶ」

「サポートセンタ」-「パソコンを使いこなそう」-「添付ソフトの使い方」-「MAGIC FLIGHT」

「サポートセンタ」-「パソコンを使いこなそう」-「練習!パソコンの基本」

『はじめてのパソコン』 ..... 75

---

## Microsoft Outlook

パソコンで情報管理をする

「サポートセンタ」-「パソコンを使いこなそう」-「こんなことができます」-「インターネットを使いこなす」

「サポートセンタ」-「パソコンを使いこなそう」-「添付ソフトの使い方」-「Microsoft Outlook」

---

## MS-DOS

MS-DOSモードを使う

『もっと知りたいパソコン』 ..... 180

---

## NEWEBサインアップ

NEWEBサインアップでインターネットする

「サポートセンタ」-「パソコンを使いこなそう」-「こんなことができます」-「インターネットをはじめる」

「サポートセンタ」-「パソコンを使いこなそう」-「添付ソフトの使い方」-「NEWEBサインアップ」

---

## NIFTY SERVE

⇒ パソコン通信

ニフティサーブでインターネットする

「サポートセンタ」-「パソコンを使いこなそう」-「こんなことができます」-「インターネットをはじめる」

「サポートセンタ」-「パソコンを使いこなそう」-「添付ソフトの使い方」-「ニフティサーブでインターネット」

---

## NXパッド

NXパッドの使いかた

『もっと知りたいパソコン』(オールインワンモデル) ..... 15

『もっと知りたいパソコン』(モバイルモデル) ..... 14

NXパッドの練習をする

『はじめてのパソコン』 ..... 13

---

## ODN

ODNでインターネットする

「サポートセンタ」-「パソコンを使いこなそう」-「こんなことができます」-「インターネットをはじめる」

「サポートセンタ」-「パソコンを使いこなそう」-「添付ソフトの使い方」-「ODN」

---

## Outlook Express

⇒ 電子メール

Outlook Expressを使う

「サポートセンタ」・「パソコンを使いこなそう」・「こんなことができます」・「インターネットを使いこなす」

「サポートセンタ」・「パソコンを使いこなそう」・「添付ソフトの使い方」・「Outlook Express」

『たのしくインターネット&メール』 ..... 130

アドレス帳を使う

『たのしくインターネット&メール』 ..... 161

---

## PCカード

PCカードを使う

『もっと知りたいパソコン』（オールインワンモデル） ..... 118

『もっと知りたいパソコン』（モバイルモデル） ..... 121

---

## PCポータル

デスクトップから最新情報にアクセスする

「サポートセンタ」・「パソコンを使いこなそう」・「こんなことができます」・「インターネットを使いこなす」

「サポートセンタ」・「パソコンを使いこなそう」・「添付ソフトの使い方」・「PCポータル」

---

## Sasuke

ネットワーク上でスケジュール管理を行う

「サポートセンタ」・「パソコンを使いこなそう」・「こんなことができます」・「インターネットを使いこなす」

「サポートセンタ」・「パソコンを使いこなそう」・「添付ソフトの使い方」・「Sasuke」

---

## Shuriken

簡単操作で電子メールする

「サポートセンタ」・「パソコンを使いこなそう」・「こんなことができます」・「インターネットを使いこなす」

「サポートセンタ」・「パソコンを使いこなそう」・「添付ソフトの使い方」・「Shuriken」

---

## ThumbsStudio

画像を一覧表示する

「サポートセンタ」・「パソコンを使いこなそう」・「こんなことができます」・「写真や絵を加工する」

「サポートセンタ」・「パソコンを使いこなそう」・「添付ソフトの使い方」・「ThumbsStudio」

---

## USB

USB対応機器を使う

『もっと知りたいパソコン』（オールインワンモデル） ..... 132

『もっと知りたいパソコン』（モバイルモデル） ..... 133

---

## Virtual CD 2

仮想CD-ROMドライブを使う

「サポートセンタ」・「パソコンを使いこなそう」・「こんなことができます」・「ちょっとした小道具」

「サポートセンタ」・「パソコンを使いこなそう」・「添付ソフトの使い方」・「Virtual CD 2」

『もっと知りたいパソコン』（オールインワンモデル） ..... 35

『もっと知りたいパソコン』（モバイルモデル） ..... 33

---

## VirusScan

⇒ ウィルス

---

## Windows 98

Windows 98 起動ディスクを作成する

『困ったときのQ&A』	22
Windows 98を起動できない	
『困ったときのQ&A』	27
Windows 98を再セットアップする	
『困ったときのQ&A』	63
Windows 98を終了できない	
『困ったときのQ&A』	32

## Windows NT 4.0

Windows NT 4.0を利用する	
『もっと知りたいパソコン』	184

## Windows Update

Windows Updateによるドライバの更新	
『サポートセンタ』・『困ったときのQ&A』・『トラブル解決Q&A』・『その他』	

## Word、Word 2000

ワープロを使う、Wordを使う	
『サポートセンタ』・『パソコンを使いこなそう』・『こんなことができます』・『案内状や手紙などを作る』	
『サポートセンタ』・『パソコンを使いこなそう』・『添付ソフトの使い方』・『Microsoft Word』	

# あ-お

## アクセスポイント

アクセスポイントを変更する	
『サポートセンタ』・『パソコンを使いこなそう』・『こんなことができます』・『インターネットの設定を変更する』	
『サポートセンタ』・『パソコンを使いこなそう』・『添付ソフトの使い方』・『ダイヤルアップネットワーク』	
『たのしくインターネット&メール』	10, 91, 192

## アクティブメニュー-NX

デスクトップからアプリケーションを起動する	
『はじめてのパソコン』	82
デスクトップの表示を設定する	
『サポートセンタ』・『パソコンを使いこなそう』・『こんなことができます』・『パソコンの設定をする』	
『サポートセンタ』・『パソコンを使いこなそう』・『添付ソフトの使い方』・『アクティブメニュー-NX』	

## アドレス

電子メールアドレス	
『たのしくインターネット&メール』	63
電子メールアドレスを登録する	
『たのしくインターネット&メール』	161
ホームページのアドレス(URL)を登録する	
『たのしくインターネット&メール』	39
ホームページアドレスを短縮番号で入力する	
『サポートセンタ』・『パソコンを使いこなそう』・『添付ソフトの使い方』・『Hatch inside』	

---

## アドレス帳

⇒ Outlook Express

---

## アフターケア

問い合わせ先を調べる

「サポートセンタ」・「サービス&サポート」

『NEC PCあんしんサポートガイド』

---

## アプリケーション

アクセサリを削除する

「サポートセンタ」・「困ったときのQ&A」・「アプリケーションの追加と削除」

アプリケーションの追加と削除

「サポートセンタ」・「パソコンを使いこなそう」・「こんなことができます」・「パソコンの設定をする」

「サポートセンタ」・「パソコンを使いこなそう」・「添付ソフトの使い方」・「インストーラ-NX」

「サポートセンタ」・「困ったときのQ&A」・「アプリケーションの追加と削除」

『もっと知りたいパソコン』 ..... 137

アプリケーションを終了する

『はじめてのパソコン』 ..... 20, 26, 74

アプリケーションを終了できない

『困ったときのQ&A』 ..... 32

アプリケーションを使う

『はじめてのパソコン』 ..... 82

簡単にアプリケーションを起動する

「サポートセンタ」・「困ったときのQ&A」・「トラブル解決Q&A」・「アプリケーション」

「スタート」ボタンからアプリケーションを起動する

『はじめてのパソコン』 ..... 28

ランチ-NXからアプリケーションを起動する

「サポートセンタ」・「困ったときのQ&A」・「トラブル解決Q&A」・「アプリケーション」

『はじめてのパソコン』 ..... 82

---

## 一太郎10

ワープロを使う、一太郎を使う

「サポートセンタ」・「パソコンを使いこなそう」・「こんなことができます」・「案内状や手紙などを作る」

「サポートセンタ」・「パソコンを使いこなそう」・「添付ソフトの使い方」・「一太郎10」

---

## 印刷

⇒ プリンタ

---

## インストーラ-NX

アプリケーションを追加、削除する

「サポートセンタ」・「パソコンを使いこなそう」・「添付ソフトの使い方」・「インストーラ-NX」

『もっと知りたいパソコン』 ..... 140, 145

---

## インターネット

⇒ BIGLOBE

⇒ アドレス

⇒ ホームページ

---

インターネットエクスプローラでインターネットする	
「サポートセンタ」 「パソコンを使いこなそう」 「こんなことができます」 「インターネットをはじめる」	
「サポートセンタ」 「パソコンを使いこなそう」 「添付ソフトの使い方」 「Internet Explorer」	
『たのしくインターネット&メール』	28
インターネットに接続できない	
「サポートセンタ」 「困ったときのQ&A」 「トラブル解決Q&A」 「インターネット/通信」	
インターネットチュータで基本操作を練習する	
「サポートセンタ」 「パソコンを使いこなそう」 「こんなことができます」 「インターネットをはじめる」	
「サポートセンタ」 「パソコンを使いこなそう」 「添付ソフトの使い方」 「インターネットチュータ」	
インターネットで調べる	
『たのしくインターネット&メール』	28
インターネットでトラブル解決法を探す	
『困ったときのQ&A』	9
インターネットに接続する	
「サポートセンタ」 「パソコンを使いこなそう」 「こんなことができます」 「インターネットの設定を変更する」	
『たのしくインターネット&メール』	1, 26
インターネットの接続を終わる	
『たのしくインターネット&メール』	22
インターネットの設定をする	
「サポートセンタ」 「パソコンを使いこなそう」 「こんなことができます」 「インターネットの設定を変更する」	
「サポートセンタ」 「パソコンを使いこなそう」 「添付ソフトの使い方」 「ダイヤルアップネットワーク」 「インターネット接続ウィザード」 「テレフォニー」	
インターネットの設定をバックアップする	
「サポートセンタ」 「パソコンを使いこなそう」 「こんなことができます」 「パソコンを守る」	
「サポートセンタ」 「パソコンを使いこなそう」 「添付ソフトの使い方」 「インターネット接続のバックアップ」	
「インターネット無料体験」 してみる	
「サポートセンタ」 「パソコンを使いこなそう」 「こんなことができます」 「インターネットをはじめる」	
「サポートセンタ」 「パソコンを使いこなそう」 「添付ソフトの使い方」 「インターネット無料体験」	
『たのしくインターネット&メール』	1
「インターネット無料体験」 が終了したら	
『たのしくインターネット&メール』	52
「お気に入り」 を使う	
『たのしくインターネット&メール』	39
所在地情報を設定、変更する(テレフォニー)	
「サポートセンタ」 「パソコンを使いこなそう」 「こんなことができます」 「インターネットの設定を変更する」	
「サポートセンタ」 「パソコンを使いこなそう」 「添付ソフトの使い方」 「テレフォニー」	
スタートページを変える	
『たのしくインターネット&メール』	46
ダイヤルアップネットワークで接続先を設定、変更する	
「サポートセンタ」 「パソコンを使いこなそう」 「こんなことができます」 「インターネットの設定を変更する」	
「サポートセンタ」 「パソコンを使いこなそう」 「添付ソフトの使い方」 「ダイヤルアップネットワーク」	
通信環境を切り替える	
『もっと知りたいパソコン(オールインワンモデル)』	84

『もっと知りたいパソコン』(モバイルモデル).....	86
パソコンを電話回線に接続する	
『たのしくインターネット&メール』.....	2
『もっと知りたいパソコン』(オールインワンモデル).....	81, 89
『もっと知りたいパソコン』(モバイルモデル).....	83, 91
見たいホームページを指定する	
『たのしくインターネット&メール』.....	32
利用料金を調べる(いま、いくら? その2)	
「サポートセンター」「パソコンを使いこなそう」「こんなことができます」	「インターネットを使いこなす」
「サポートセンター」「パソコンを使いこなそう」「添付ソフトの使い方」「いま、いくら? その2」	

---

## インターネット接続ウィザード

インターネット接続ウィザードで接続の設定をする	
「サポートセンター」「パソコンを使いこなそう」「添付ソフトの使い方」「インターネット接続ウィザード」	
すでにプロバイダに入会済の場合の接続の設定をする	
「サポートセンター」「パソコンを使いこなそう」「こんなことができます」	「インターネットの設定を変更する」
「サポートセンター」「パソコンを使いこなそう」「添付ソフトの使い方」「インターネット接続ウィザード」	

---

## ウイルス

ウイルスを検査する(VirusScan)	
「サポートセンター」「パソコンを使いこなそう」「こんなことができます」	「パソコンを守る」
「サポートセンター」「パソコンを使いこなそう」「添付ソフトの使い方」	「VirusScan」
『もっと知りたいパソコン』.....	152
ウイルスを発見したら	
『困ったときのQ&A』.....	62
ウイルスを予防する	
『もっと知りたいパソコン』.....	150
『困ったときのQ&A』.....	23

---

## ウィンドウ

ウィンドウを移動する	
『はじめてのパソコン』.....	93
ウィンドウを大きくする	
『はじめてのパソコン』.....	88, 91, 92
ウィンドウを切り替える	
『はじめてのパソコン』.....	97
ウィンドウを最小化する	
『はじめてのパソコン』.....	90
ウィンドウを最大化する	
『はじめてのパソコン』.....	88
ウィンドウをスクロールする	
『はじめてのパソコン』.....	94
ウィンドウを閉じる	
『はじめてのパソコン』.....	98

---

## 英語モードフォント

英語版のアプリケーションを使う

「サポートセンター」・「パソコンを使いこなそう」・「こんなことができます」・「パソコンの設定をする」

「サポートセンター」・「パソコンを使いこなそう」・「添付ソフトの使い方」・「英語モードフォント」

---

## 液晶ディスプレイ

⇒ ディスプレイ

---

## 駅すばあと

交通費や経路を確認したい

「サポートセンター」・「パソコンを使いこなそう」・「こんなことができます」・「ちょっとした小道具」

「サポートセンター」・「パソコンを使いこなそう」・「添付ソフトの使い方」・「駅すばあと」

---

## お手入れ

パソコンのお手入れをする

『はじめてのパソコン』 ..... 190

---

## 音

音を大きくする、小さくする

『もっと知りたいパソコン』(オールインワンモデル) ..... 77

『もっと知りたいパソコン』(モバイルモデル) ..... 80

音質を最適にする

「サポートセンター」・「困ったときのQ&A」・「トラブル解決Q&A」・「音」

---

# か-こ

---

## 会員証

BIGLOBE 会員証が届いたら

『たのしくインターネット&メール』 ..... 115

---

## 解像度

画面の設定を変える

「サポートセンター」・「パソコンを使いこなそう」・「こんなことができます」・「パソコンの設定をする」

「サポートセンター」・「パソコンを使いこなそう」・「添付ソフトの使い方」・「画面の設定」

表示解像度を変える

『もっと知りたいパソコン』(オールインワンモデル) ..... 42

『もっと知りたいパソコン』(モバイルモデル) ..... 40

---

## 家計簿

家計簿をつける(てきば家計簿M2Plus)

「サポートセンター」・「パソコンを使いこなそう」・「こんなことができます」・「表やグラフを作る、家計簿をつける」

「サポートセンター」・「パソコンを使いこなそう」・「添付ソフトの使い方」・「てきば家計簿M2Plus」

---

## 画像

画像を一覧表示する(ThumbsStudio)

「サポートセンター」・「パソコンを使いこなそう」・「こんなことができます」・「写真や絵を加工する」

---

「サポートセンタ」-「パソコンを使いこなそう」-「添付ソフトの使い方」-「ThumbsStudio」  
画像を加工する(花子10)  
「サポートセンタ」-「パソコンを使いこなそう」-「こんなことができます」-「写真や絵を加工する」  
「サポートセンタ」-「パソコンを使いこなそう」-「添付ソフトの使い方」-「花子10」  
画像を加工する(ペイント)  
「サポートセンタ」-「パソコンを使いこなそう」-「こんなことができます」-「ちょっとした小道具」  
「サポートセンタ」-「パソコンを使いこなそう」-「添付ソフトの使い方」-「ペイント」  
画像を縮小表示する  
「サポートセンタ」-「困ったときのQ&A」-「トラブル解決Q&A」-「ファイル/フォルダ」

---

## 壁紙

デスクトップの壁紙を変える  
「サポートセンタ」-「困ったときのQ&A」-「トラブル解決Q&A」-「画面」  
フォルダの壁紙を変える  
「サポートセンタ」-「困ったときのQ&A」-「トラブル解決Q&A」-「ファイル/フォルダ」

---

## 画面

- ⇒ 解像度
- ⇒ ディスプレイ

---

## キーボード

キーの名称と役割  
『もっと知りたいパソコン』(オールインワンモデル) ..... 9  
『もっと知りたいパソコン』(モバイルモデル) ..... 8  
キーボードのショートカットキーを知りたい  
「サポートセンタ」-「困ったときのQ&A」-「トラブル解決Q&A」-「文字入力/キーボード」  
キーボードの使いかたを覚えたい  
『はじめてのパソコン』 ..... 27  
キーボードの練習をする(MAGIC FLIGHT)  
「サポートセンタ」-「パソコンを使いこなそう」-「こんなことができます」-「パソコンの使い方を学ぶ、パソコンで学ぶ」  
「サポートセンタ」-「パソコンを使いこなそう」-「練習!パソコンの基本」  
「サポートセンタ」-「パソコンを使いこなそう」-「添付ソフトの使い方」-「MAGIC FLIGHT」  
キーボードを設定する  
『もっと知りたいパソコン』(オールインワンモデル) ..... 12  
『もっと知りたいパソコン』(モバイルモデル) ..... 11  
キーボードを使って文字を入力する  
⇒ 文字を入力する  
ホットキー機能を使う  
『もっと知りたいパソコン』(オールインワンモデル) ..... 11  
『もっと知りたいパソコン』(モバイルモデル) ..... 10

---

## 起動

Safeモードでパソコンを起動する  
「サポートセンタ」-「困ったときのQ&A」-「トラブル解決Q&A」-「電源のオン/オフ」  
『困ったときのQ&A』 ..... 15  
Windows 98 起動ディスクからパソコンを起動する



「サポートセンタ」-「困ったときのQ&A」-「トラブル解決Q&A」-「電源のオン/オフ」	
『困ったときのQ&A』	16
Windows 98を起動できない	
『困ったときのQ&A』	27
「スタート」ボタンからアプリケーションを起動する	
『はじめてのパソコン』	28
パソコンが起動できない	
『困ったときのQ&A』	26
ランチ-NXからアプリケーションを起動する	
「サポートセンタ」-「パソコンを使いこなそう」-「添付ソフトの使い方」-「アクティブメニューNX(ランチ-NX)」	
「サポートセンタ」-「困ったときのQ&A」-「トラブル解決Q&A」-「アプリケーション」	
『はじめてのパソコン』	82

## クリーニング

⇒お手入れ

## ケーブル接続

ケーブル接続でデータを転送する

「サポートセンタ」-「パソコンを使いこなそう」-「こんなことができます」-「他のパソコンとデータのやりとりをする」	
「サポートセンタ」-「パソコンを使いこなそう」-「添付ソフトの使い方」-「ケーブル接続」	

## 検索

ファイルを探す

『はじめてのパソコン』	127
-------------	-----

ホームページを探す

『たのしくインターネット&メール』	28, 32, 33
-------------------	------------

ホームページを探す(コベルニックライト)

「サポートセンタ」-「パソコンを使いこなそう」-「こんなことができます」-「インターネットを使いこなす」	
「サポートセンタ」-「パソコンを使いこなそう」-「添付ソフトの使い方」-「コベルニックライト」	

## コピー

ファイルをコピーする

『はじめてのパソコン』	122
-------------	-----

文字をコピーする

『はじめてのパソコン』	69
-------------	----

## コベルニックライト

ホームページを検索する

「サポートセンタ」-「パソコンを使いこなそう」-「こんなことができます」-「インターネットを使いこなす」	
「サポートセンタ」-「パソコンを使いこなそう」-「添付ソフトの使い方」-「コベルニックライト」	

## コントロールパネル

コントロールパネルを開く

『困ったときのQ&A』	19
-------------	----

サービス / サポート

⇒アフターケア

再セットアップ

Cドライブのみを再セットアップする 『困ったときのQ&A』	90
購入時の状態に戻す、標準再セットアップをする 『困ったときのQ&A』	72
ハードディスクの領域を自由に設定して再セットアップする 『困ったときのQ&A』	93
ハードディスクを1パーティションにして再セットアップする 『困ったときのQ&A』	87

サウンド機能

⇒音

サポートセンター

サポートセンターを見る 『まずこれ!はじめにお読みください』	24
『はじめてのパソコン』	141
『困ったときのQ&A』	4
サポートセンターの使いかたを調べる 「サポートセンター」・「パソコンを使いこなそう」・「ヘルプ」	

三四郎9

⇒表計算

システムファイルチェッカー

システムファイルを検査、修復する 「サポートセンター」・「パソコンを使いこなそう」・「こんなことができます」・「パソコンを守る」 「サポートセンター」・「パソコンを使いこなそう」・「添付ソフトの使い方」・「システムファイルチェッカー」 『もっと知りたいパソコン』	156
--	-----

周辺機器

周辺機器を取り付ける 『もっと知りたいパソコン』(オールインワンモデル)	99
『もっと知りたいパソコン』(モバイルモデル)	103
ドライバの更新 「サポートセンター」・「困ったときのQ&A」・「トラブル解決Q&A」・「その他」	

終了

Windowsを終了できない 『困ったときのQ&A』	32
アプリケーションを終了する 『はじめてのパソコン』	20, 26, 74

アプリケーションを終了できない 『困ったときのQ&A』.....	32
「インターネット無料体験」が終了したら 『たのしくインターネット&メール』.....	52
インターネットを終了する 『たのしくインターネット&メール』.....	22

### ショートカット

キーボードのショートカットキーを知りたい 「サポートセンタ」-「困ったときのQ&A」-「トラブル解決Q&A」-「文字入力/キーボード」	
--	--

### 省電力機能

省電力機能について 『もっと知りたいパソコン』( オールインワンモデル ) .....	54
『もっと知りたいパソコン』( モバイルモデル ) .....	57

### シリアルコネクタ

シリアルコネクタを使いたい 『もっと知りたいパソコン』( オールインワンモデル ) .....	134
『もっと知りたいパソコン』( モバイルモデル ) .....	135

### スキャンディスク

ハードディスクを検査、修復する 「サポートセンタ」-「パソコンを使いこなそう」-「こんなことができます」-「パソコンを守る」 「サポートセンタ」-「パソコンを使いこなそう」-「添付ソフトの使い方」-「スキャンディスク」 「サポートセンタ」-「困ったときのQ&A」-「トラブルの予防」 『もっと知りたいパソコン』.....	154
『困ったときのQ&A』.....	12

### 「スタート」ボタン

「スタート」ボタンからアプリケーションを起動する 『はじめてのパソコン』.....	28
--	----

### 清掃・掃除

⇒お手入れ

### 西暦2000年問題

西暦2000年問題について知りたい 「サポートセンタ」-「困ったときのQ&A」-「トラブル解決Q&A」-「よくある質問」	
---	--

### 赤外線通信

赤外線通信ポートを使う 『もっと知りたいパソコン』( オールインワンモデル ) .....	73
『もっと知りたいパソコン』( モバイルモデル ) .....	76
データを転送する 「サポートセンタ」-「パソコンを使いこなそう」-「こんなことができます」-「他のパソコンとデータのやりとりをする」	

---

## セキュリティ機能

セキュリティ機能について

- 『もっと知りたいパソコン』(オールインワンモデル) ..... 65
- 『もっと知りたいパソコン』(モバイルモデル) ..... 68

---

## 接続(増設)

周辺機器を接続(増設)する

- 『もっと知りたいパソコン』(オールインワンモデル) ..... 99
- 『もっと知りたいパソコン』(モバイルモデル) ..... 103

プリンタを接続(増設)する

- 『もっと知りたいパソコン』(オールインワンモデル) ..... 108
- 『もっと知りたいパソコン』(モバイルモデル) ..... 112

メモリを接続(増設)する

- 『もっと知りたいパソコン』(オールインワンモデル) ..... 122
- 『もっと知りたいパソコン』(モバイルモデル) ..... 126

---

## 増設

⇒ 接続

---

## 増設RAMボード

⇒ メモリ

---

## ソフト

⇒ アプリケーション

市販ソフトを利用する

- 『はじめてのパソコン』 ..... 179

# た-と

---

## ダイヤルアップネットワーク

インターネットのアクセスポイントを変更したい

「サポートセンタ」、「パソコンを使いこなそう」、「添付ソフトの使い方」、「ダイヤルアップネットワーク」

---

## データ

⇒ ファイル、保存、コピー

---

## ディスククリーンアップ

ハードディスクの空き容量を増やす

「サポートセンタ」、「パソコンを使いこなそう」、「こんなことができます」、「パソコンを守る」

「サポートセンタ」、「パソコンを使いこなそう」、「添付ソフトの使い方」、「ディスククリーンアップ」

- 『もっと知りたいパソコン』 ..... 155

---

## ディスプレイ

アイコンや文字の大きさを変える(解像度を変える)

- 『もっと知りたいパソコン』(オールインワンモデル) ..... 42
- 『もっと知りたいパソコン』(モバイルモデル) ..... 40

色数を変える

『もっと知りたいパソコン』(オールインワンモデル) .....	42
『もっと知りたいパソコン』(モバイルモデル) .....	40
ディスプレイを接続する	
『もっと知りたいパソコン』(オールインワンモデル) .....	114
『もっと知りたいパソコン』(モバイルモデル) .....	117
ディスプレイを調節する	
「サポートセンター」-「困ったときのQ&A」-「トラブル解決Q&A」-「画面」	
『もっと知りたいパソコン』(オールインワンモデル) .....	116
『もっと知りたいパソコン』(モバイルモデル) .....	119, 120

## てきばき家計簿マム2Plus

家計簿をつける	
「サポートセンター」-「パソコンを使いこなそう」-「こんなことができます」-「表やグラフを作る、家計簿をつける」	
「サポートセンター」-「パソコンを使いこなそう」-「添付ソフトの使い方」-「てきばき家計簿マム2Plus」	

## デスクトップ

ショットメニューを使う	
「サポートセンター」-「パソコンを使いこなそう」-「添付ソフトの使い方」-「アクティブメニュー-NX」	
デスクトレイを使う	
「サポートセンター」-「パソコンを使いこなそう」-「添付ソフトの使い方」-「アクティブメニュー-NX」	
デスクトップの一部を拡大表示する	
「サポートセンター」-「困ったときのQ&A」-「トラブル解決Q&A」-「画面」	
デスクトップのデザインを変える(デスクトップテーマ)	
「サポートセンター」-「困ったときのQ&A」-「トラブル解決Q&A」-「画面」	
背景(壁紙)を変える	
「サポートセンター」-「困ったときのQ&A」-「トラブル解決Q&A」-「画面」	

## デバイスマネージャ

デバイスマネージャを表示する	
『困ったときのQ&A』 .....	20

## デフラグ

ハードディスクのデータを整列させる	
「サポートセンター」-「パソコンを使いこなそう」-「こんなことができます」-「パソコンを守る」	
「サポートセンター」-「パソコンを使いこなそう」-「添付ソフトの使い方」-「デフラグ」	
『もっと知りたいパソコン』 .....	154

## テレフォニー

インターネットの所在地情報の確認をする	
「サポートセンター」-「パソコンを使いこなそう」-「こんなことができます」-「インターネットの設定を変更する」	
「サポートセンター」-「パソコンを使いこなそう」-「添付ソフトの使い方」-「テレフォニー」	

## 電源

強制的に電源を切る	
『困ったときのQ&A』 .....	33
すぐに電源が入るようにする	

## ⇒省電力機能

### 電源コードを接続する

『まずこれ! はじめにお読みください(ォールインワンモデル)..... 6

『まずこれ! はじめにお読みください(モバイルモデル)..... 7

### パソコンの電源を入れる

『まずこれ! はじめにお読みください(ォールインワンモデル)..... 8

『まずこれ! はじめにお読みください(モバイルモデル)..... 9

『はじめてのパソコン』..... 4

### パソコンの電源を切る

『はじめてのパソコン』..... 6

『困ったときのQ&A』..... 33

---

## 電源管理モード

### APMモードとACPIモードを切り替える

『もっと知りたいパソコン(ォールインワンモデル)..... 64, 174

『もっと知りたいパソコン(モバイルモデル)..... 67, 174

---

## 電子メール

### 10円メールマスターを使う

『サポートセンタ』・『パソコンを使いこなそう』・『こんなことができます』・『インターネットを使いこなす』

『サポートセンタ』・『パソコンを使いこなそう』・『添付ソフトの使い方』・『10円メールマスター』

『たのしくインターネット&メール』..... 188

### Outlook Expressを使う

『サポートセンタ』・『パソコンを使いこなそう』・『こんなことができます』・『インターネットを使いこなす』

『たのしくインターネット&メール』..... 130

### 受け取った電子メールに返事を出す

『たのしくインターネット&メール』..... 152

### 受け取った電子メールを読む

『たのしくインターネット&メール』..... 149

### うまく電子メールが送受信できない

『サポートセンタ』・『困ったときのQ&A』・『トラブル解決Q&A』・『電子メール』

### うまくメールを自動受信できない

『サポートセンタ』・『困ったときのQ&A』・『トラブル解決Q&A』・『電子メール』

### 同じメールを複数の人に送る

『たのしくインターネット&メール』..... 170

### 署名を自動的に入れる

『たのしくインターネット&メール』..... 174

### 電子メールを受け取る

『たのしくインターネット&メール』..... 144

### 電子メールを送る

『たのしくインターネット&メール』..... 144

### 電子メールを書く

『たのしくインターネット&メール』..... 140

### 電子メールを整理する

『たのしくインターネット&メール』..... 171

### 電子メールをはじめる

『たのしくインターネット&メール』..... 130

届いたメールの添付ファイルを開く	
『たのしくインターネット&メール』	168
ハローキティのハッピーメールを使う	
「サポートセンタ」・「パソコンを使いこなそう」・「こんなことができます」・「インターネットを使いこなす」	
「サポートセンタ」・「パソコンを使いこなそう」・「添付ソフトの使い方」・「ハローキティのハッピーメール」	
『たのしくインターネット&メール』	187
メールに添付ファイルを付けて送信する	
『たのしくインターネット&メール』	165
メールを自動受信する	
「サポートセンタ」・「パソコンを使いこなそう」・「こんなことができます」・「パソコンの設定をする」	
『たのしくインターネット&メール』	176

## 電卓

計算する	
「サポートセンタ」・「パソコンを使いこなそう」・「こんなことができます」・「ちょっとした小道具」	
「サポートセンタ」・「パソコンを使いこなそう」・「添付ソフトの使い方」・「電卓」	

## 電話

電話番号を検索する	
「サポートセンタ」・「パソコンを使いこなそう」・「添付ソフトの使い方」・「AngelLine」	

## 盗難防止

盗難防止用ロック	
『もっと知りたいパソコン』（オールインワンモデル）	3, 71
『もっと知りたいパソコン』（モバイルモデル）	2, 74

## ドライバ

ドライバについて	
『もっと知りたいパソコン』（オールインワンモデル）	106
『もっと知りたいパソコン』（モバイルモデル）	110
ドライバの更新	
「サポートセンタ」・「困ったときのQ&A」・「トラブル解決Q&A」・「その他」	

## ドライブ

⇒ハードディスク

## ドラネットおためしメニュー

ドラえもん楽しく勉強する	
「サポートセンタ」・「パソコンを使いこなそう」・「こんなことができます」・「パソコンの使い方を学ぶ、パソコンで学ぶ」	
「サポートセンタ」・「パソコンを使いこなそう」・「添付ソフトの使い方」・「ドラネットおためしメニュー」	

# な-の

## 入力

⇒文字を入力する

---

## ニフティサーブ

ニフティサーブでインターネットする

- 「サポートセンタ」 「パソコンを使いこなそう」 「こんなことができます」 「インターネットをはじめる」  
「サポートセンタ」 「パソコンを使いこなそう」 「添付ソフトの使い方」 「ニフティサーブでインターネット」

## は-ほ

---

### ハードディスク

ハードディスクの空き容量を増やす

- 『もっと知りたいパソコン』 ..... 155

ハードディスクのデータを整列させる

- 『もっと知りたいパソコン』 ..... 154

ハードディスクを点検したい、修復する

- 『もっと知りたいパソコン』 ..... 154

『困ったときのQ&A』 ..... 12

ハードディスクをトラブルから防ぐ

- 『もっと知りたいパソコン』 ..... 154, 156

『困ったときのQ&A』 ..... 12

ハードディスクをフォーマットする

- 『もっと知りたいパソコン』 (オールインワンモデル) ..... 24

- 『もっと知りたいパソコン』 (モバイルモデル) ..... 22

---

### 花子10

写真や絵を加工する

- 「サポートセンタ」 「パソコンを使いこなそう」 「こんなことができます」 「写真や絵を加工する」  
「サポートセンタ」 「パソコンを使いこなそう」 「添付ソフトの使い方」 「花子10」

---

### ハローキティのハッピーメール

ハローキティのハッピーメールを使う

- 「サポートセンタ」 「パソコンを使いこなそう」 「こんなことができます」 「インターネットを使いこなす」  
「サポートセンタ」 「パソコンを使いこなそう」 「添付ソフトの使い方」 「ハローキティのハッピーメール」

---

### パスワード

インターネットのパスワードが届いたら

- 『たのしくインターネット&メール』 ..... 116

インターネットのパスワードの入力がうまくいかない

- 『たのしくインターネット&メール』 ..... 118

ユーザパスワードやスーパーバイザパスワードを設定する

- 『もっと知りたいパソコン』 (オールインワンモデル) ..... 66

- 『もっと知りたいパソコン』 (モバイルモデル) ..... 69

パスワードを入力しても起動しない

- 『困ったときのQ&A』 ..... 41

パスワードを忘れてしまった

- 『困ったときのQ&A』 ..... 41



## パソコン

パソコンが起動できない 『困ったときのQ&A』	26
パソコンのお手入れをする 『はじめてのパソコン』	190
パソコンの各部の名称 『はじめてのパソコン』	2, 3
『もっと知りたいパソコン』	2
パソコンの使い方を学ぶ(パソコン大学一年生、CyberCoach-NX、MAGIC FLIGHT) 「サポートセンター」「パソコンを使いこなそう」「こんなことができます」「パソコンの使い方を学ぶ、パソコンで学ぶ」 「サポートセンター」「パソコンを使いこなそう」「添付ソフトの使い方」「パソコン大学一年生」 「CyberCoach-NX」「MAGIC FLIGHT」 『はじめてのパソコン』	18, 75, 170
パソコンの動作を監視したい(CyberWarner-NX) 「サポートセンター」「パソコンを使いこなそう」「こんなことができます」「パソコンを守る」 「サポートセンター」「パソコンを使いこなそう」「添付ソフトの使い方」「CyberWarner-NX」 『もっと知りたいパソコン』	157
フタ(液晶ディスプレイ)の開けかた 『まずこれ!はじめにお読みください』(オールインワンモデル)	8
『まずこれ!はじめにお読みください』(モバイルモデル)	9
パソコンを購入時の状態にもどしたい 『困ったときのQ&A』	72
パソコンを再セットアップする 『困ったときのQ&A』	63
パソコンをトラブルから防ぐ 「サポートセンター」「困ったときのQ&A」「トラブルの予防」 『困ったときのQ&A』	22
まちがってデータを削除しないようにしたい 『もっと知りたいパソコン』	156, 157

## パソコン大学一年生

パソコンの使い方を学ぶ 「サポートセンター」「パソコンを使いこなそう」「こんなことができます」「パソコンの使い方を学ぶ、パソコンで学ぶ」 「サポートセンター」「パソコンを使いこなそう」「添付ソフトの使い方」「パソコン大学一年生」	
--	--

## パソコン通信

AOL、ニフティサーブを使う、入会する 「サポートセンター」「パソコンを使いこなそう」「こんなことができます」「インターネットをはじめ」 「サポートセンター」「パソコンを使いこなそう」「添付ソフトの使い方」「AOL」「ニフティサーブでインターネット」	
---	--

## バックアップ

⇒保存	
データのバックアップを取る 「サポートセンター」「パソコンを使いこなそう」「添付ソフトの使い方」「バックアップ-NX」 「サポートセンター」「困ったときのQ&A」「トラブルの予防」	

『もっと知りたいパソコン』( オールインワンモデル) .....	21, 157
『もっと知りたいパソコン』( モバイルモデル) .....	19, 157

---

## バックアップ-NX

大切なデータをバックアップして保存する	
「サポートセンター」-「パソコンを使いこなそう」-「こんなことができます」-「パソコンを守る」	
「サポートセンター」-「パソコンを使いこなそう」-「添付ソフトの使い方」-「バックアップ-NX」	
「サポートセンター」-「困ったときのQ&A」-「トラブルの予防」	
『もっと知りたいパソコン』( オールインワンモデル) .....	21, 157
『もっと知りたいパソコン』( モバイルモデル) .....	19, 157

---

## バッテリーパック

バッテリー駆動時間を調べる	
『もっと知りたいパソコン』( オールインワンモデル) .....	202
『もっと知りたいパソコン』( モバイルモデル) .....	201
バッテリーパックを交換する	
『もっと知りたいパソコン』 .....	51
バッテリーパックの残量を確認する	
『もっと知りたいパソコン』 .....	47
バッテリーを充電する	
『もっと知りたいパソコン』 .....	46
バッテリーパックを取り付ける	
『まずこれ!はじめにお読みください』 .....	5
『もっと知りたいパソコン』( オールインワンモデル) .....	52
『もっと知りたいパソコン』( モバイルモデル) .....	52, 54
バッテリーリフレッシュをする	
『もっと知りたいパソコン』 .....	49
バッテリーを充電できない	
『困ったときのQ&A』 .....	43

---

## 日付と時刻

日付と時刻を合わせる	
「サポートセンター」-「困ったときのQ&A」-「トラブル解決Q&A」-「よくある質問」	

---

## 表計算

表やグラフを作る	
「サポートセンター」-「パソコンを使いこなそう」-「こんなことができます」-「表やグラフを作る、家計簿をつける」	
「サポートセンター」-「パソコンを使いこなそう」-「添付ソフトの使い方」-「Microsoft Excel」-「三四郎9」	

---

## 表示ランプ

ランプの名前と役割を調べる	
『もっと知りたいパソコン』( オールインワンモデル) .....	5
『もっと知りたいパソコン』( モバイルモデル) .....	4

---

## ファイル

上書き保存する・ファイルの内容を変更して保存する	
『はじめてのパソコン』 .....	111

新規保存する・別のファイルとして保存する	
『はじめてのパソコン』	107
届いたメールの添付ファイルを開く	
『たのしくインターネット&メール』	168
ファイルをコピーする	
『はじめてのパソコン』	122
ファイルを探す	
『はじめてのパソコン』	127
ファイルを整理する	
『はじめてのパソコン』	102
ファイルを転送する	
『もっと知りたいパソコン』(オールインワンモデル)	72
『もっと知りたいパソコン』(モバイルモデル)	75
複数のフォルダやファイルの容量の合計を見る	
「サポートセンタ」、「困ったときのQ&A」、「トラブル解決Q&A」、「ファイル/フォルダ」	
メールに添付ファイルを付けて送信する	
『たのしくインターネット&メール』	165
<hr/>	
<b>フォルダ</b>	
新しいフォルダを作る	
『はじめてのパソコン』	104
フォルダに壁紙をつける	
「サポートセンタ」、「困ったときのQ&A」、「トラブル解決Q&A」、「ファイル/フォルダ」	
フォルダの名前を変更する	
『はじめてのパソコン』	114
<hr/>	
<b>フォント</b>	
英語モードフォントを使う	
「サポートセンタ」、「パソコンを使いこなそう」、「こんなことができます」、「パソコンの設定をする」	
「サポートセンタ」、「パソコンを使いこなそう」、「添付ソフトの使い方」、「英語モードフォント」	
<hr/>	
<b>筆王</b>	
年賀状やはがき、住所録をつくる	
「サポートセンタ」、「パソコンを使いこなそう」、「こんなことができます」、「案内状や手紙などを作る」	
「サポートセンタ」、「パソコンを使いこなそう」、「添付ソフトの使い方」、「筆王」	
<hr/>	
<b>プリンタ</b>	
プリンタを接続する	
『もっと知りたいパソコン』(オールインワンモデル)	108
『もっと知りたいパソコン』(モバイルモデル)	112
<hr/>	
<b>プレーヤ-NX</b>	
音楽CD/ビデオCD/フォトCDを再生する	
「サポートセンタ」、「パソコンを使いこなそう」、「こんなことができます」、「音楽CDやDVDを楽しむ」	
「サポートセンタ」、「パソコンを使いこなそう」、「添付ソフトの使い方」、「プレーヤ-NX」	
<hr/>	
<b>フロッピーディスク</b>	
Windows 98 起動ディスクを作成する	

『困ったときのQ&A』	22
フロッピーディスクを使う	
『もっと知りたいパソコン』（オールインワンモデル）	28
『もっと知りたいパソコン』（モバイルモデル）	26

---

## プロバイダ

契約済や利用中のプロバイダの情報を設定する、変更する	
「サポートセンター」「パソコンを使いこなそう」「こんなことができます」「インターネットの設定を変更する」	
「サポートセンター」「パソコンを使いこなそう」「添付ソフトの使い方」「インターネット接続ウィザード」	

---

## 文書

文書を印刷する	
⇒ プリンタ	
文書を作る	
『はじめてのパソコン』	159, 160

---

## ヘッドホン

ヘッドホンを使う	
『もっと知りたいパソコン』（オールインワンモデル）	100
『もっと知りたいパソコン』（モバイルモデル）	104

---

## ヘルプ

ヘルプを見る	
『困ったときのQ&A』	5

---

## ホームページ

英語のホームページを見る( 翻訳アダプタII CROSSROAD )	
「サポートセンター」「パソコンを使いこなそう」「こんなことができます」「インターネットを使いこなす」「サポートセンター」「パソコンを使いこなそう」「添付ソフトの使い方」「翻訳アダプタII CROSSROAD」	
スタートページを変える	
『たのしくインターネット&メール』	46
ホームページでトラブル解決法を探す	
『困ったときのQ&A』	9
ホームページのアドレス( URL )を短縮番号で入力する( Hatch inside )	
「サポートセンター」「パソコンを使いこなそう」「こんなことができます」「インターネットを使いこなす」「サポートセンター」「パソコンを使いこなそう」「添付ソフトの使い方」「Hatch inside」	
ホームページを「お気に入り」に登録する	
『たのしくインターネット&メール』	39
ホームページを探す( コペルニックライト )	
「サポートセンター」「パソコンを使いこなそう」「こんなことができます」「インターネットを使いこなす」「サポートセンター」「パソコンを使いこなそう」「添付ソフトの使い方」「コペルニックライト」	
ホームページを探す( サーチエンジン、検索サービス )	
『たのしくインターネット&メール』	33
ホームページを整理して保存する( ホームページスクラップブック EX )	
「サポートセンター」「パソコンを使いこなそう」「こんなことができます」「インターネットを使いこなす」「サポートセンター」「パソコンを使いこなそう」「添付ソフトの使い方」「ホームページスクラップブック	

EX」  
『たのしくインターネット&メール』 ..... 48  
ホームページを翻訳する(翻訳アダプタII CROSSROAD)  
「サポートセンタ」、「パソコンを使いこなそう」、「こんなことができます」、「インターネットを使いこなす」  
「サポートセンタ」、「パソコンを使いこなそう」、「添付ソフトの使い方」、「翻訳アダプタII CROSSROAD」  
ホームページを見る  
『たのしくインターネット&メール』 ..... 32

保存

⇒フロッピーディスク  
⇒ハードディスク  
上書き保存する・ファイルの内容を変更して保存する  
『はじめてのパソコン』 ..... 111  
新規保存する・別のファイルとして保存する  
『はじめてのパソコン』 ..... 107  
作ったデータを保存する  
『はじめてのパソコン』 ..... 107, 111

ポートバー

ポートバーを取り付ける / 取り外す  
『もっと知りたいパソコン』(オールインワンモデル) ..... 128

ま-も

マイクロホン

マイクロホンを使う  
『もっと知りたいパソコン』(オールインワンモデル) ..... 100  
『もっと知りたいパソコン』(モバイルモデル) ..... 104

マイペディア マルチメディア統合事典

DVD-ROM百科事典を使う  
「サポートセンタ」、「パソコンを使いこなそう」、「こんなことができます」、「音楽CDやDVDを楽しむ」  
「サポートセンタ」、「パソコンを使いこなそう」、「添付ソフトの使い方」、「マイペディア マルチメディア統合事典」

マニュアル

内容を調べる  
『まずこれ!はじめにお読みください』 ..... 22  
利用法を調べる  
「サポートセンタ」、「パソコンを使いこなそう」、「マニュアルの利用法」

メール

⇒電子メール

メモ帳

ワープロを使う、ちょっとした文章を入力する

「サポートセンタ」、「パソコンを使いこなそう」、「こんなことができます」、「ちょっとした小道具」  
「サポートセンタ」、「パソコンを使いこなそう」、「添付ソフトの使い方」、「メモ帳」

---

## メモリ

メモリを増やす

- 『もっと知りたいパソコン』（オールインワンモデル） ..... 122  
『もっと知りたいパソコン』（モバイルモデル） ..... 126

---

## メンテナンスウィザード

システムツールを定期的に行わせる

- 「サポートセンタ」、「パソコンを使いこなそう」、「こんなことができます」、「パソコンを守る」  
「サポートセンタ」、「パソコンを使いこなそう」、「添付ソフトの使い方」、「メンテナンスウィザード」  
『もっと知りたいパソコン』 ..... 155

---

## 文字を入力する

英語モードフォントを使う

- 「サポートセンタ」、「パソコンを使いこなそう」、「こんなことができます」、「パソコンの設定をする」  
「サポートセンタ」、「パソコンを使いこなそう」、「添付ソフトの使い方」、「英語モードフォント」

英字を入力する

- 『はじめてのパソコン』 ..... 54

同音語を見る

- 『はじめてのパソコン』 ..... 45

カタカナを入力する

- 『はじめてのパソコン』 ..... 51

漢字を入力する

- 『はじめてのパソコン』 ..... 42

キーボードの使い方を覚えたい

- 『はじめてのパソコン』 ..... 27

記号を入力する

- 『はじめてのパソコン』 ..... 59

数字を入力する

- 『はじめてのパソコン』 ..... 54

ひらがなを入力する

- 『はじめてのパソコン』 ..... 36

文章を消す

- 『はじめてのパソコン』 ..... 64

文字コード表や記号パレットなどから入力する

- 『はじめてのパソコン』 ..... 60

ローマ字入力とかな入力を切り替える

- 『はじめてのパソコン』 ..... 34

ローマ字のつづりを知りたい（ローマ字つづり一覧）

- 『はじめてのパソコン』 ..... 192

---

## モデム

モデムを使う

- 『たのしくインターネット&メール』 ..... 2  
『もっと知りたいパソコン』（オールインワンモデル） ..... 81, 89

『もっと知りたいパソコン』(モバイルモデル).....	83, 91
-----------------------------	--------

## や-よ

### ユーザー登録

正規ユーザー登録を行う 『まずこれ!はじめてにお読みください』.....	21
---	----

### 郵便番号7桁

郵便番号7桁辞書を使う 「サポートセンタ」、「困ったときのQ&A」、「トラブル解決Q&A」、「その他」	
--	--

### 用語集

パソコン用語を調べる 「サポートセンタ」、「パソコンを使いこなそう」、「ヘルプ」、「用語集」アイコン	
---	--

## ら-ろ

### ランチ-NX

ランチ-NXからアプリケーションを起動する 「サポートセンタ」、「困ったときのQ&A」、「トラブル解決Q&A」、「アプリケーション」 『はじめてのパソコン』.....	82
ランチ-NXの画面について 『はじめてのパソコン』.....	82
ランチ-NXの設定を変える 「サポートセンタ」、「パソコンを使いこなそう」、「こんなことができます」、「パソコンの設定をする」 「サポートセンタ」、「パソコンを使いこなそう」、「添付ソフトの使い方」、「アクティブメニューNX(ランチ-NX)」	

### リソース

リソースの割り当てを変更する 『もっと知りたいパソコン』(オールインワンモデル).....	104
『もっと知りたいパソコン』(モバイルモデル).....	108

### 利用環境

⇒CyberTrio-NX

### ローマ字

ローマ字入力する 『はじめてのパソコン』.....	34
ローマ字のつづりを知りたい(ローマ字つづり一覧) 『はじめてのパソコン』.....	192

## ワードパッド

ワープロを使う

「サポートセンタ」・「パソコンを使いこなそう」・「こんなことができます」・「ちょっとした小道具」  
 「サポートセンタ」・「パソコンを使いこなそう」・添付ソフトの使い方」・「ワードパッド」

## ワイヤレスモデムステーション

⇒ モデム

## 割り込みレベル

⇒ リソース

## ワンタッチスタートボタン

ワンタッチスタートボタンの設定をする

「サポートセンタ」・「パソコンを使いこなそう」・「こんなことができます」・「パソコンの設定をする」

「サポートセンタ」・「パソコンを使いこなそう」・添付ソフトの使い方」・「ワンタッチスタートボタンの設定」

『もっと知りたいパソコン』(オールインワンモデル) ..... 8

『もっと知りたいパソコン』(モバイルモデル) ..... 7

ワンタッチスタートボタンを使う

『たのしくインターネット&amp;メール』 ..... 9

『もっと知りたいパソコン』(オールインワンモデル) ..... 7

『もっと知りたいパソコン』(モバイルモデル) ..... 6



# トラブルチェックシート

## お問い合わせの前に

お問い合わせにお答えするには、あなたのパソコンの構成やトラブルの具体的な症状をお知らせいただく必要があります。

このシートに記入してからお問い合わせしていただくと、よりの確で迅速なお答えができます。ぜひ、記入してからお問い合わせください。

### トラブルチェックシート1 あなたのパソコンの構成

#### ハードウェア

本体	
型名	
製造番号(パソコンの底部に記載されています)	
メモリの容量	MB(メガバイト)
メモリの容量を調べるには マイコンピュータのアイコンを右クリックし、表示されたメニューの「プロパティ」をクリックしてください。「 MB の RAM」という表示の「 」がメモリの容量です。	
ハードディスクの容量	GB(ギガバイト)
ハードディスクの空き領域	MB(メガバイト)
ハードディスクの容量、空き領域を調べるには マイコンピュータを開き、ハードディスクのアイコンを右クリックして、表示されるメニューの「プロパティ」をクリックしてください。使用容量や空き領域が表示されます。	
周辺機器	品名・型名(メーカー名)
ディスプレイ	
プリンタ	
増設ハードディスク	
PCカード	
その他の周辺機器	

#### ソフトウェア

OSのバージョンと発売メーカー	
Windows 98	Windows NT(バージョン )
トラブルが起きたときに起動していたアプリケーション	

トラブルチェックシート2 具体的なトラブルの内容

どんなトラブルが起きましたか？ トラブルの内容を書いてください。

(例:ワードパッドで入力したり印刷したりすると、突然止まってしまう。)

画面にエラーメッセージや番号などが表示されませんでしたか？  
メッセージや番号を書いてください。

(例:「このプログラムは不正な処理を行ったので強制終了されます。終了しない場合は、プログラムの製造元に連絡してください。」と頻繁に表示される。)

そのトラブルはどんなときに起きましたか？

パソコンを起動するたびに起きる

そのアプリケーションを起動するたびに起きる

特定の操作を行うと起きる

はじめて起きた

(例:複数のソフトウェアを同時に使っているとき)

その他に気づいたことがあれば書いてください。

(例:エラーメッセージが出ている状態で電源スイッチを操作し、何回か電源を切った。)

# 「サポートセンタ」を活用しよう

「サポートセンタ」は、添付アプリケーションの操作方法を知りたいときや、パソコンを使って困ったときなどに、どうしたらよいかを画面上で見ることができる電子マニュアルです。

## 1 デスクトップ上の「サポートセンタ」をクリックする



ここをクリックする

▼ サポートセンタのメインメニュー画面が表示されます。

## 2 見たい項目をクリックする



サポートセンタのメインメニュー画面

### 用語集

パソコン関連の用語を説明しています。

### パソコンを使いこなそう

• こんなことができます  
このパソコンに添付されているソフトの紹介です。



• 添付ソフトの使い方  
このパソコンに添付されているソフトの使いかたの説明です。



- 練習!パソコンの基本  
このパソコンの使いかたを練習できるソフトを起動します。
- マニュアルの利用法  
このパソコンに添付されているマニュアルを紹介します。
- ハードウェア情報  
ハードウェアに関する情報を載せています。
- ヘルプ  
「パソコンを使いこなそう」の使いかたを説明します。

### 困ったときのQ&A

- 困ったときのQ&A  
トラブルの解決法をQ&A方式で説明します。
- トラブルの予防  
トラブルを予防するソフトの使いかたを説明します。
- アプリケーションの追加と削除  
各ソフトの追加と削除の方法を説明します。



### サービス&サポート

- アプリケーションのサービス&サポート窓口
- NECのサービス&サポート窓口
- 98OFFICIAL PASSメンバーへの登録



# 困ったときのQ&A

このマニュアルはエコマーク認定の再生紙  
(古紙率：表紙50%、本文100%)  
を使用しています。



PC98-**NX** SERIES  
*LaVie* **NX**

初版 1999年10月  
NEC  
P  
808-875488-404-A