

かんたん!

LAVIE Tab for Android





- レッスン 1 LAVIE Tab(Android)の特長やできることを
チェックしましょう 1
- レッスン 2 タブレットの各部の名称を確認しましょう..... 2
- レッスン 3 さっそく電源を入れてみましょう 5
- レッスン 4 タッチパネルの操作をマスターしましょう..... 6
- レッスン 5 ホーム画面から操作をスタートします 7
- レッスン 6 文字入力のしかたを覚えましょう 8
- レッスン 7 Googleアカウントを作成するには? 9
- レッスン 8 インターネットやメールをはじめましょう..... 11
- レッスン 9 地図や目的地までの経路を調べてみましょう..... 13
- レッスン 10 写真や動画を楽しみましょう 15
- レッスン 11 いろんなアプリを使ってみましょう 17

- レッスン 12 映画やドラマを視聴してみましょう 21
- レッスン 13 設定メニューからできること 23
- レッスン 14 スマートフォンをアクセスポイントとして利用する ... 24
- レッスン 15 デジタルペンを使う 26
- レッスン 16 スタンドカバー付きキーボードを使う 28
- レッスン 17 つながる! LAVIE 29

◆このマニュアルの記号について

このマニュアルで使用している記号には、次のような意味があります。

 操作上のご注意や困ったときの
対処方法が書かれています。

 操作の補足情報や知っておくと
便利な機能が書かれています。

※本文中の画面は、実際の画面と異なる場合があります。

LAVIE Tab (Android) の特長やできることをチェックしましょう

「LAVIE Tab (Android)」シリーズは、スマートフォンで広く使われている Android(アンドロイド) を採用したタブレット端末です。スマートフォンと同じように画面を直接指で触れて操作します。タブレットはスマートフォンよりも大きな画面で見やすく、ノートパソコンよりも軽量で手軽に携帯でき、利用シーンを選びません。ここでは、LAVIE Tab (Android)の主な特長や機能をご紹介します。

※ インターネットおよび Wi-Fiの接続環境が必要です。

スリムなボディで手軽に持ち運べる！

いつも持ち歩きたくなる軽量・スリムなデザイン。外出先でも必要な情報をスピーディーにキャッチできます。

ビジネスでもプライベートでも、さまざまな利用シーンに合わせてタブレットをフル活用してください。



画面に触れるだけのかんたん操作

「パソコンの操作はちょっと苦手…」という方も、タブレットならタッチパネルを指先で軽く触れるだけで操作できます。文字の入力も、タッチパネルに表示されるキーボードから入力できます。



⇒P.6 「タッチパネルの操作をマスターしましょう」

⇒P.8 「文字入力のしかたを覚えましょう」

知りたいことがササッとわかる

Wi-Fiやモバイルデータ端末を利用してインターネットに接続すれば、情報をすばやく入手できます。

「週末の天気予報をチェックしたい」や「待ち合わせ場所の周辺地図を調べたい」など、今すぐ知りたい情報をササッと調べることができます。

⇒P.11 「ブラウザを使ってみましょう」

⇒P.24 「スマートフォンをアクセスポイントとして利用する」



いつでもみんなとつながる！

Eメールやウェブメールでのやり取りはもちろん、SNS(ソーシャル・ネットワーキング・サービス)を友達や家族とのコミュニケーションツールとして利用できます。

⇒P.12 「メールアカウントを登録します」



使いたいアプリを自由に追加

「Google Play」には、生活ツールやゲームなどの豊富なアプリが提供されています。好きなアプリを自由にインストールして、利用することができます。また、使わなくなったアプリの削除もかんたんです。

⇒P.17 「いろんなアプリを使ってみましょう」



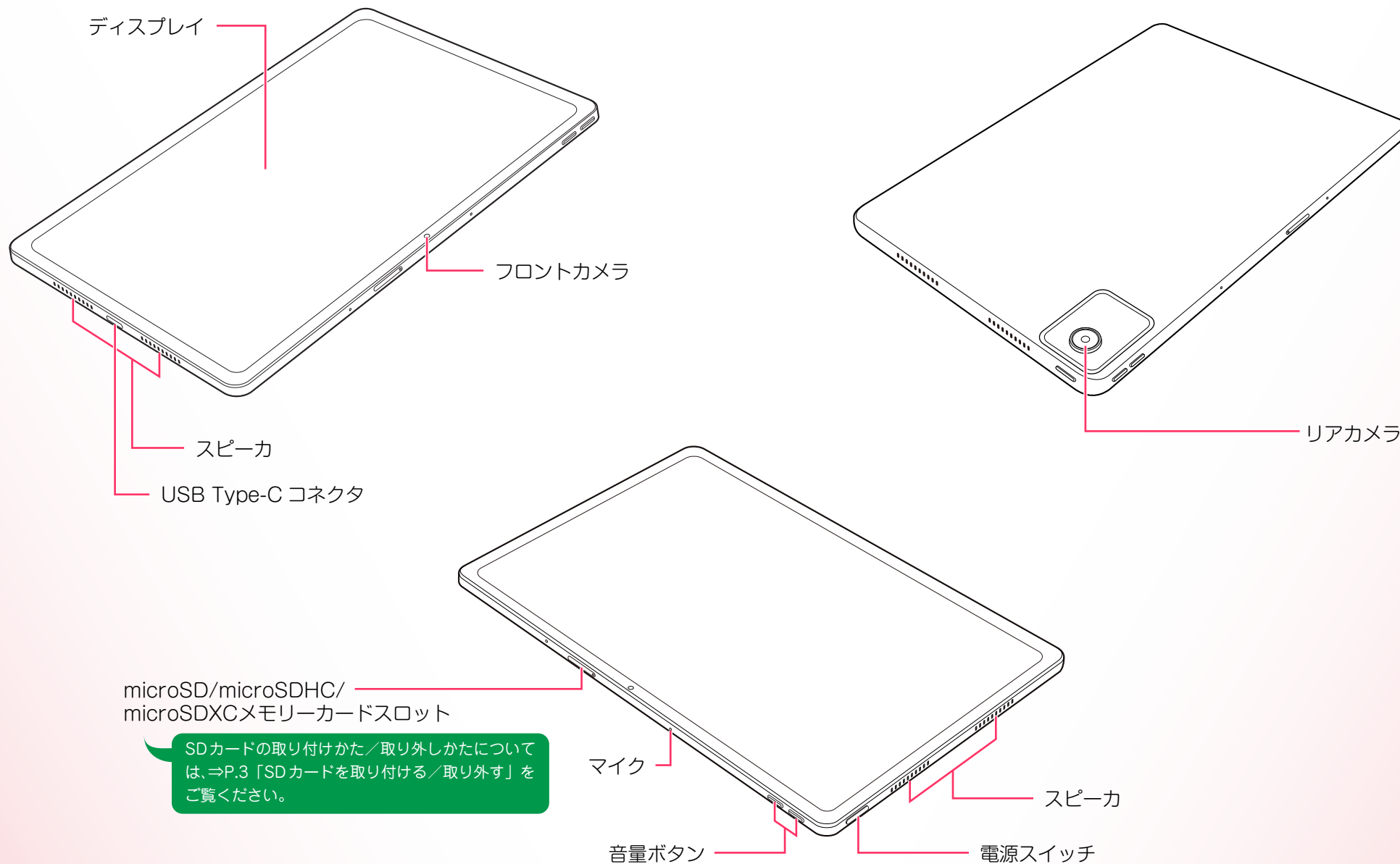
見たかった映画やドラマをタブレットで！

話題の映画やドラマの視聴は、ポピュラーなタブレット利用の楽しみのひとつ。視聴したいコンテンツをいろいろなジャンルから選んで、好きな場所でいつでも楽しむことができます。

⇒P.21 「映画やドラマを視聴してみましょう」



タブレットの各部の名称を確認しましょう



SDカードを取り付ける／取り外す



SDカード使用時のご注意

- SDカード利用の際は、『安全上のご注意・サポートガイド』の「SDカードの取り扱い上の注意」を必ずご一読ください。
- 2Gバイトを超える容量の「microSDメモリーカード」、32Gバイトを超える容量の「microSDHCメモリーカード」、および128Gバイト（FAT32）を超える容量の「microSDXCメモリーカード」での動作保証はしていません。
- microSD/microSDHCメモリーカード、本製品でフォーマットしたmicroSDXCメモリーカード（128Gバイト（FAT32）まで）をご利用いただけます。本製品でフォーマットしたmicroSDXCメモリーカードは本製品でのみ使用できます。

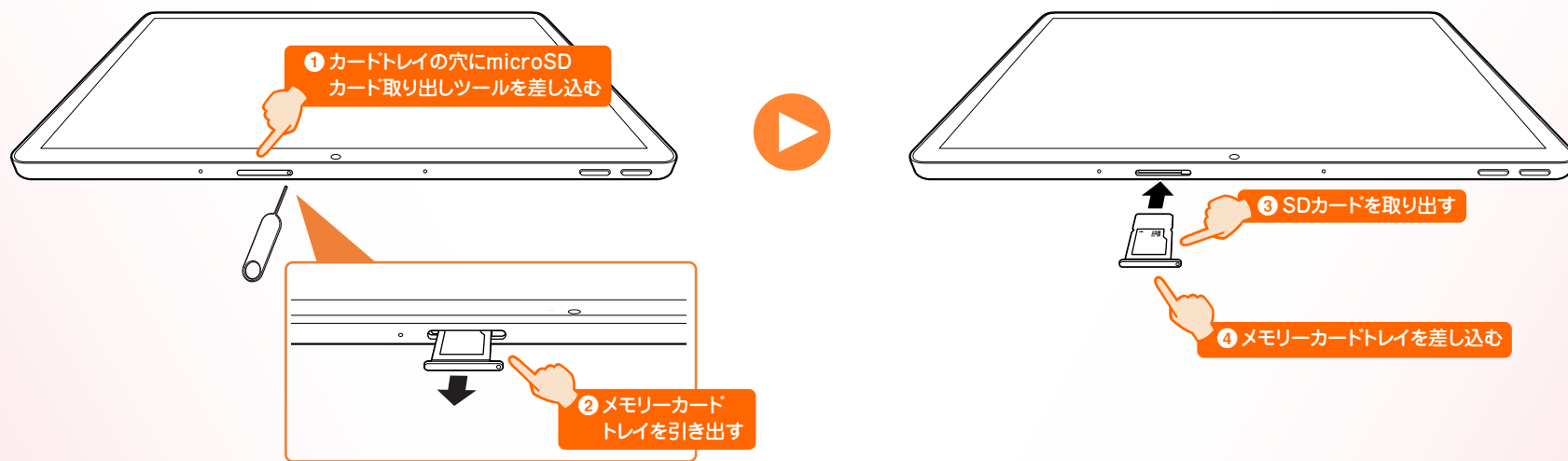
SDカードを取り付ける



SDカードを取り外す

 SDカード取り外し時のご注意

タブレットの電源が入った状態で、SDカードを取り出す場合は、SDカードのマウントを解除してから取り外してください。マウントしたまま取り外しを行うと、SDカードや保存されているデータの破損やアプリケーションが強制終了する場合があります。



さっそく電源を入れてみましょう

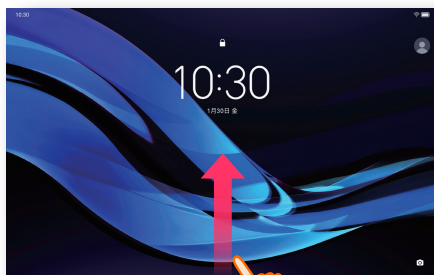
ここでは、電源の入れかたや切りかた、タブレットを節電モード(スリープモード) にするといった電源スイッチの動作をチェックしましょう。

電源を入れます



画面に「NEC」が表示されるまで
(約3~5秒)電源スイッチを長押し

電源スイッチについては、
『かんたん!セットアップ
シート』をご覧ください。



下から上に向けてドラッグ
してロックを解除

タッチパネルの使いかたに
ついては、⇒P.6「タッチ
パネルの操作をマスターし
ましょう」をご覧ください。



ホーム画面が表示され、操作
できるようになります。

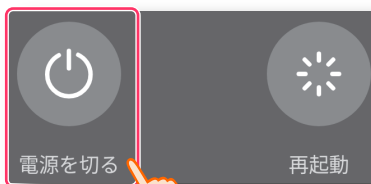
節電モードにします

しばらくの間タブレットを使わないときは、電源スイッチを押すと、電源を切らずに節電モード(スリープモード)に切り替えることができます。
スリープモードを解除するときは、電源スイッチを押します。

一定時間なにも操作をしなかったときも、消費電力を節約するため自動的にスリープモードになります。

電源を切ります

①「電源を切る」が表示されるまで
電源スイッチを長押し



②「電源を切る」



ロック画面とは?

電源を入れたときや、スリープモードから復帰したときは、画面の誤操作を防ぐため、最初にロック画面が表示されます。ロックを解除して使い始めましょう。



初めて電源を入れるには?

お買い上げ後、初めてタブレットの電源を入れたときは、初期設定の画面が表示されます。画面の指示にしたがって各項目を設定してください。詳しくは、『かんたん!セットアップシート』の『初期設定をする』をご覧ください。

タッチパネルの操作をマスターしましょう

タブレットの操作のほとんどは、タッチパネルを指で触って操作します。タッチパネルの触れかたや指の動かしかたの違いにより、いくつかの操作方法があります。タブレットを使いこなすために、タッチパネルの操作をマスターしましょう。



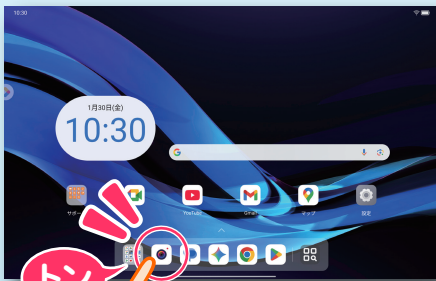
タッチパネル使用上のご注意

- 必要以上に強い力でタッチしないでください。故障の原因になります。
- 画面上に物を置くなど、長時間同じ位置に重量負荷をかけないようにしてください。画面がたわみ、故障の原因になります。
- 汚れた指でタッチしないでください。画面に汚れが付着して見にくくなる可能性があります。
- タッチパネル面は強化ガラスでできています。万が一強化ガラスが割れた場合は指で触れたりせずに修理を依頼してください。
- 汚れや水滴が付いた場合は柔らかい布で取り除いてください。タッチ操作が正常に行えなくなる可能性があります。

タッチ操作の基本アクション

タップ

指先でタッチパネルをトンと軽くたたく操作

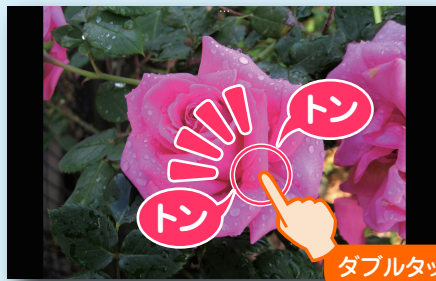


タップ

アイコンやボタンを選択したり、アプリを起動したりすることができます。

ダブルタップ

指先でタッチパネルをトントンとすばやく2回たたく操作



ダブルタップ

写真やウェブページをダブルタップすると、その部分を拡大表示できます。

長押し

アイコンなどをタッチし続ける操作



長押し

オプションメニューや設定画面を表示したり、ウェブページのテキストをコピーしたりすることができます。

ドラッグ

タッチパネルに触れたまま指を動かす操作



ドラッグ

画面ロックを解除したり、ホーム画面を切り替えたりすることができます。

スワイプ

タッチパネル上をすばやくはらう操作



スワイプ

ウェブページをすばやくスクロールすることができます。

ピンチアウト／ピンチイン

2本の指でタッチパネルを押し広げる／つまむ操作



ピンチアウト

ピンチイン

写真や地図の表示を拡大／縮小することができます。

ホーム画面から操作をスタートします

ホーム画面は操作の中心となる画面です。ホーム画面のアイコンを選んでアプリを起動したり、新着メールやアップデート情報などを確認したりすることができます。また、各種設定もホーム画面から行うことができます。

ホーム画面の見かた

通知エリア

メール受信やネットワークへの接続状況などを通知するアイコンが表示されます。

● アイコンの一例

アイコン	意味	アイコン	意味
	新着Gmailまたは新着メール		操作が必要な設定あり
	SDカードを装着中		ダウンロード可能なアプリあり

クイック検索

タブレット内やウェブページの情報を検索します。

音声検索

検索するキーワードを音声入力できます。

Google レンズ

カメラに写した画像や文字に関連する情報を表示できます。

ステータスエリア

タブレットの状態を示すアイコンが表示されます。

● アイコンの一例

アイコン	意味	アイコン	意味
	アラーム設定中		Bluetooth利用中
	要充電		サイレントモード
	バッテリー残量が少ない		機内モード
	バッテリー残量十分		Wi-Fiネットワーク接続中
	バッテリー充電中		位置情報サービス利用中

お気に入りトレイ

このエリアに登録したアプリは、ホーム画面を切り替えても表示されるため、よく使うアプリを登録しておく便利です。最大6つまで登録できます。ほかの画面からトレイを表示するには、画面最下部から上向きにドラッグします。

「ホーム」ボタン

ほかの画面からホーム画面（メイン画面）に戻るときは、上向きにスワイプします。上向きにドラッグすると、すべてのアプリを表示できます。左右にドラッグすると、アプリを切り替えることができます。「設定」▶「一般設定」▶「システム ナビゲーション」で「3 ボタン・ナビゲーション」を選べると、「戻る」「ホーム」「アプリ履歴」の3つのボタンが表示されます。

アプリ履歴

最近使用したアプリが表示されます。最大3つまで登録できます。アプリ履歴は、ホーム画面を切り替えても表示されます。ほかの画面からアプリ履歴を表示するには、画面最下部から上向きにドラッグします。

アプリ一覧

タブレットにインストールしているすべてのアプリ一覧を表示できます。



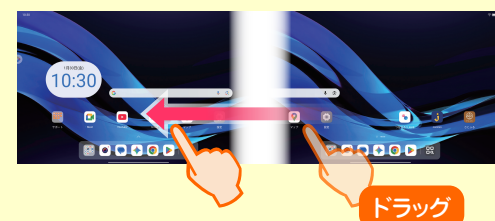
? よく使う設定をすばやく変更するには?

画面上部を下向きにドラッグすると、「クイック設定パネル」が表示されます。ここでは、Wi-Fi や Bluetooth のオン/オフを切り替えたり、画面の自動回転、位置情報の設定など、各種設定をかんたんに行えます。パネルを閉じるときは、パネル下部を上向きにドラッグします。



? ホーム画面を切り替えるには?

ホーム画面は、ショートカットアイコンやウィジェットの追加により拡張することができます。自由にレイアウトして、自分だけの使いやすいホーム画面にカスタマイズできます。ホーム画面を切り替えるには、画面を左にドラッグしてください。

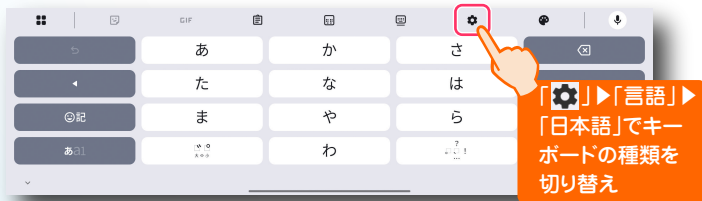


文字入力のしかたを覚えましょう

テキストや数字の入力が必要な操作を行ったときは、「ソフトウェアキーボード」が表示されます。携帯電話のように1つのキーに複数の文字が割り当てられている「12キー」、パソコンのキーボードのような配列の「QWERTY」キーボード（フルキーボード）、初心者にもわかりやすい「五十音」キーボードなどが用意されているので、好みのキーボードに切り替えて文字入力できます。ソフトウェアキーボードの基本操作をマスターして、メールやSNSなどをスピーディーに操作しましょう。

使用するキーボードを選びます

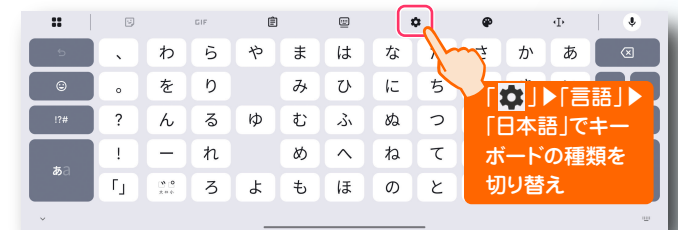
12キー



QWERTYキーボード



五十音キーボード



入力モードを選んで文字を入力します

12キー

あa1:漢字ひらがなモード

あa:英字モード

あ1:数字モード

カーソルキー(左)

カーソルキー(右)

バックスペースキー

1 入力モードタブをタップして、文字種を切り替える

2 入力したい文字キーをタップ

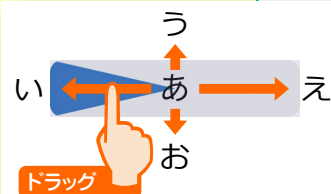
3 日本語変換するときは、入力したい語句が表示されるまで「変換」をタップ

4 「←」をタップ

キーボードの「⚙️」をタップすると、キーボードのテーマやカラーなどが変更できます!

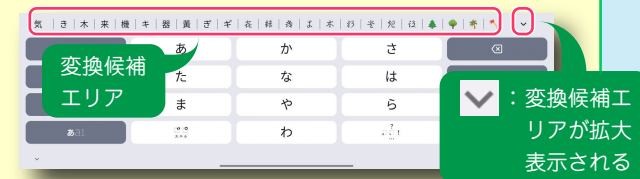
? 12キーの文字の入力方法について

キーボードが12キーのときは、1つのキーに複数の文字（例：「あ」⇒「あいうえお」）が割り当てられています。入力したい文字が表示されるまで、キーを繰り返しタップします。また、キーを繰り返しタップせずにキーを押したまま、上下左右にドラッグしても文字を入力できます（フリック入力）。



? 予測変換について

1文字入力するたびに、「変換候補エリア」に入力した文字から予測される変換候補が表示されます。このエリアに表示される語句をタップして入力することもできます。変換候補エリア右にある「☑️」をタップすると、変換候補エリアが拡大表示されます。



Google アカウントを作成するには？

Googleサービスを利用するには、Googleアカウントの設定が必要です。ここでは新規に Googleアカウントを作成する方法を説明します。



Google アカウントとは？

「Gmail」や「Google Play」など、Google社が提供するいろいろなサービスを利用するときに必要なユーザーアカウントです。Googleアカウントは、「Gmail アドレス」と「パスワード」で構成されています。詳しくは、Googleヘルプをご覧ください。



<http://support.google.com/>



すでにアカウントがある方は、メールアドレスを入力します。

「子供用」を選ぶと、利用時間や使用アプリを管理できる子供用アカウントを作成できます。

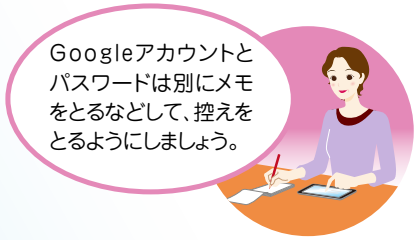


上段に「姓」、下段に「名」を入力します。

2 「次へ」をタップ



次ページへ続く



Googleアカウントとパスワードは別にメモをとるなどして、控えをとるようにしましょう。

前ページから続く ▶

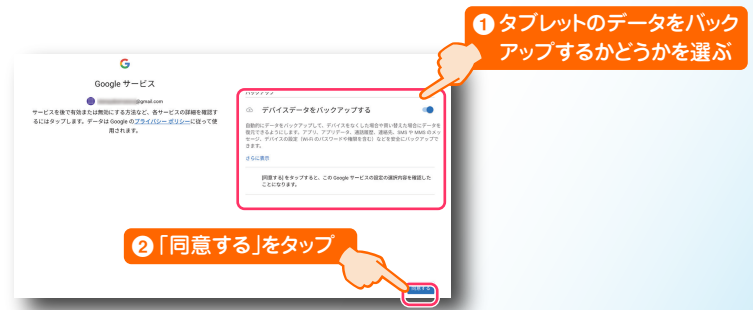
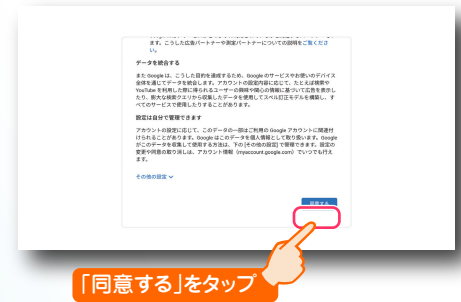


ユーザー名が使用できない
「このユーザー名は既に使用されています。」というメッセージが表示されたときは、再度別のユーザー名を入力するか、「ユーザー名の候補」から使用できるユーザー名を選びます。



ユーザー名に使用できるのは、半角英数字とピリオドです。

ここで入力したユーザー名がGmailアドレスのアカウント名になります。



Googleアカウントの設定が完了しました。

インターネットやメールをはじめましょう

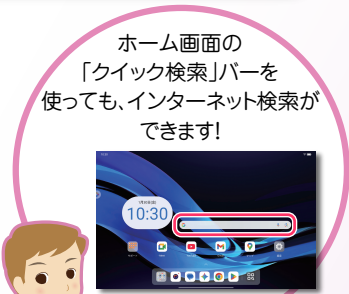
自宅でも外出先でも、インターネットの閲覧やメールの送受信ができます。別途、インターネットおよび Wi-Fiでの接続環境が必要です。LTE通信対応のスマートフォンを、インターネットアクセスポイントとして利用することもできます。(⇒P.24「スマートフォンをアクセスポイントとして利用する」)

ブラウザを使ってみましょう

タブレットに標準搭載されているブラウザを使用すれば、パソコン用のウェブページを閲覧することができます。どこでもすぐにウェブページにアクセスして、最新ニュースをチェックしたり、ネットショッピングや映画や音楽などのエンターテインメントを楽しんだりすることができます。



ウェブブラウザが起動し、ホームページに設定されているサイトが表示されます。



インターネットを検索するには

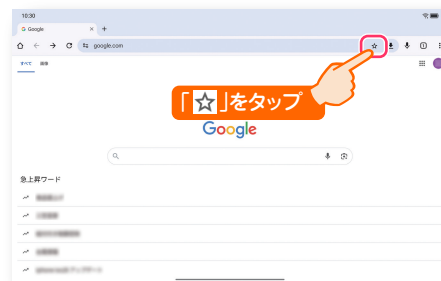
① 検索バーをタップ



③ 「」をタップ

ウェブページをブックマークに登録するには

「」をタップ

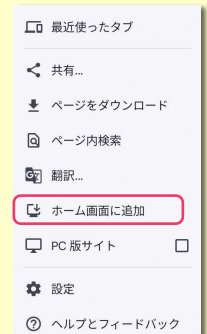
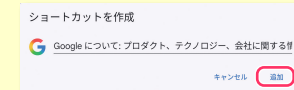


「」をタップして「ブックマーク」を選ぶと、登録されたブックマークの一覧が表示され、見たいページへジャンプできます。



ウェブページのショートカットを作成するには?

表示しているウェブページのショートカットをホーム画面に追加することができます。「」をタップし、「ホーム画面に追加」を選んで「追加」をタップします。



メールアカウントを登録します

パソコンで使用している Eメールのアカウントを設定して、タブレットからメールを送受信することができます。メールアカウントを設定するためには、プロバイダから送付された書類などに記載されている、「メールアドレス」「パスワード」「サーバー名」などの情報が必要です。受信メールをチェックするには、インフォボードの「メール」をタップして「受信トレイ」で新着メールをチェックしてください。



地図や目的地までの経路を調べてみましょう

外出先で大変便利なマップ機能。現在地や地図の参照だけでなく、目的地までの経路をスピーディーに確認することができます。また、位置情報機能と連動すれば、現在地から目的地までのナビゲーションや到着までの残り時間の確認もできます。

位置情報を利用するための設定をしましょう

マップ機能を利用するには、位置情報機能を利用した位置情報サービスを利用すると便利です。最初に位置情報サービスをアプリで利用できるように設定しましょう。



マップアプリで情報を利用するための準備が整いました。

※ この設定は初めに一回だけ行えば、以降設定する必要はありません。

知りたい場所の地図を見てみましょう



ここが現在地[●]です。

他の場所から現在地に戻るにはここをタップします。

目的地までの経路を確認しましょう



！ 現在地情報やナビ機能利用時のご注意

マップを起動したときに現在地を確認したり、目的地までの行きかたのナビ機能を利用したりする際、デバイスの位置情報へのアクセスが必要です。ダイアログが表示されたら「正確な位置」を選択し「アプリの使用時のみ」をタップしてください。マップ以外に位置情報を利用するアプリを導入した場合も同様です。また、マップ利用中はインターネットに接続している必要があります。



移動手段が車または徒歩の場合は「🚗」をタップします。

移動手段が徒歩の場合



写真や動画を楽しみましょう

タブレットに搭載されているカメラで写真や動画を撮影することができます。撮影した写真／動画はすぐに閲覧でき、写真の加工や SNS・メールでの共有もできます。

写真や動画を撮影しましょう



Googleレンズが起動します。カメラに写した画像や文字に関連する情報を表示できます。

メインカメラとサブカメラを切り替えるときにタップします。

写真または動画のシャッターボタンをタップ

撮影モードをタップします。



カメラ撮影後すぐに写真／動画を確認するには？

撮影後、すぐに写真や動画を確認するには、シャッターボタン下のサムネイルをタップして、直前に撮影した写真または動画を見ることもできます。



直前に撮影した写真／動画のサムネイルをタップ

- ① 写真のアスペクト比(縦横比率)を切り替えるときにタップします。
- ② HDR(ハイダイナミックレンジ)機能の切り替えを行うときにタップします。
- ③ 被写体の背景をぼかすときにタップします。
- ④ 美肌効果モードの調整を行うときにタップします。
- ⑤ 撮影時に効果を付けるときにタップします。
- ⑥ AIシーン機能の切り替えを行うときにタップします。
- ⑦ 撮影時の設定を行うときにタップします。

ファインダー画面を2本の指で押し広げると、ズーム機能が使えます!



撮影した写真や動画を見ましょう



? 撮影した写真をメールで送ったり、動画を投稿したりするには?

カメラで撮影した写真を、メールや Bluetooth 送信などを利用してほかの人と共有することができます。再生中の動画を「YouTube」にかんたんに投稿することもできます。また、友人と共有アルバムを作成したり、「ドライブ」に写真データをバックアップすることもできます。

写真や動画を表示中に「共有」をタップして、利用したいサービスを選んでください。

「編集」をタップすると、明るさの補正やトリミングなどの写真加工ができます。

選択した写真が全面表示されます。動画を選択すると、全画面表示で再生されます。

パソコンに保存している写真をタブレットに取り込むこともできます。USBケーブルでパソコンと接続し、写真をタブレットにコピーしてください。

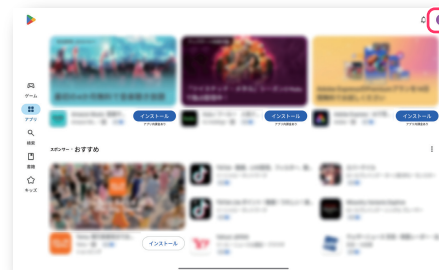
いろいろなアプリを使ってみましょう

お買い上げ時にインストールされているアプリ以外に、「Google Play」に用意されている多彩なアプリから、便利な生活ツールやゲームなどを追加インストールすることができます。アプリは、キーワード検索の結果、カテゴリ別や人気ランキングなどから選べます。

※ Google Playは予告なく画面のレイアウトが変更されることがあります。

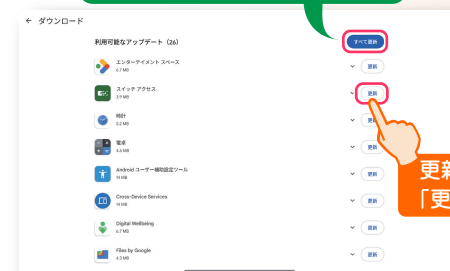
アプリを更新する

タブレットにインストールしているアプリを更新することで、最新機能を利用することができます。特別な理由がない場合は、アプリを最新の状態に更新して利用することをおすすめします。



「Google Play」のメイン画面が表示されます。

ここをタップすると、すべてのアプリが更新されます。



更新ファイルのダウンロード後、アプリが更新されます。

アプリをインストールする



「Google Play」のメイン画面が表示されます。

※ 例として、「U-NEXT」と入力します。



インストールが完了し、アプリが起動します。

有料アプリ購入時のご注意
 アプリには無料と有料のアプリがあり、有料のアプリを購入するには、クレジットカードの登録またはGoogle Playギフトカードが必要になります。お手元に準備してから購入してください。

Google Playでなにができるの?
 「Google Play」はGoogleが提供するコンテンツ配信サービスです。アプリをインストールできる「Playストア」のほかにも、映画やテレビ番組、ゲーム、電子書籍などのお気に入りのコンテンツをいつでも気軽に楽しめます。

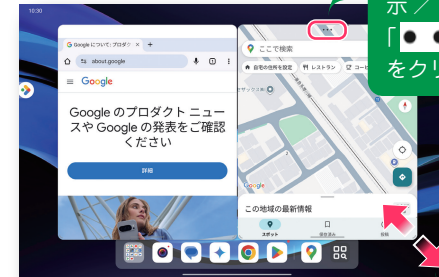
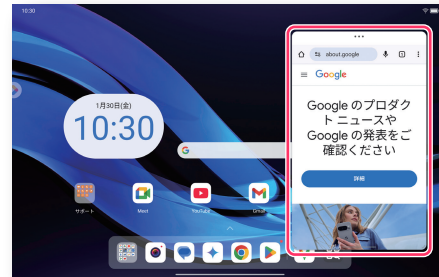
アプリを削除するには?
 ホーム画面の「設定」をタップして「アプリ」で削除するアプリを選び、「アンインストール」▶「OK」をタップします。

アプリをポップアップ表示する（フローティングウィンドウ）

「フローティングウィンドウ」とは、表示中の画面の上に別のアプリを開いて、ポップアップ表示する機能です。アプリを切り替えずに、複数のアプリ操作をすばやく処理できます。



2 「□」をタップ



選択したアプリを全画面表示／非表示にするには、「□」▶「□」／「□」をクリックします。

フローティングウィンドウの左右の下端をドラッグしてサイズを変更できます。

フローティングウィンドウのサイドバーを表示する

フローティングウィンドウのサイドバーをオンにすると、複数のアプリをすばやく選択してポップアップ表示できます。

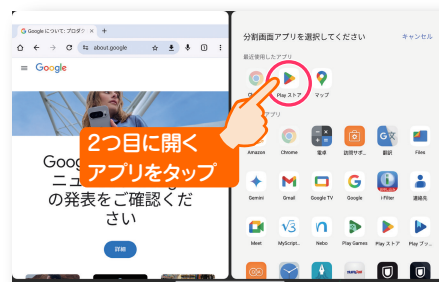


「□」が「□」になります。

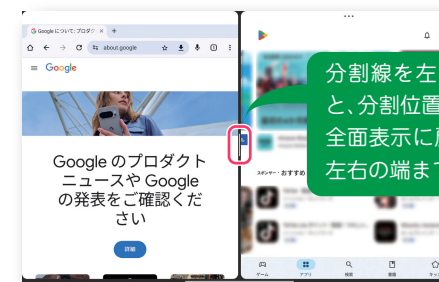


2つのアプリを同時に表示する（分割画面）

タブレットの画面を分割して、2つのアプリを左右に並べて操作します。動画を視聴しながらブラウザで調べものをしたりなど、2つの作業を同時に操作できる大変便利な機能です。



「最近使用したアプリ」
または「すべてのアプリ」
から選択できます。



2つのアプリが分割して表示されます。



映画やドラマを視聴してみよう

映画やドラマなどのコンテンツを購入するには、会員登録が必要です。あらかじめメールアドレスやパスワードなどを登録します。

会員登録時のご注意

会員登録にはクレジットカードが必要です。また、無料のお試し期間が終了すると、自動的に月額料の課金が発生しますので、あらかじめキャンペーン要項をよくお確かめになってから、ご利用ください。

画面や手順について

2026年1月現在の手順です。サービス提供者の意向により、画面や手順が変更になることがあります。

U-NEXT に会員登録する



ホーム画面が切り替わります。



U-NEXTの配信サイトが開きます。



※ 画面の指示にしたがって、コンテンツ購入に必要なクレジットカード情報を登録します。

コンテンツを購入する

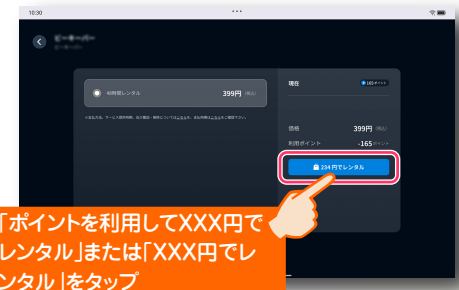


次ページへ続く

前ページから続く



ログインが完了しました。



コンテンツの購入が完了しました。

コンテンツを視聴する



ホーム画面が切り替わります。

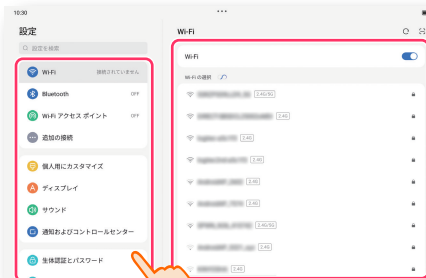


コンテンツの再生が始まります。

設定メニューからできること

タブレットのさまざまな設定は「設定」画面から変更します。スリープモード設定やデータのバックアップ、システムの更新などを行うことができます。

設定画面を開きます



設定項目を選び、必要な設定を行う

スリープまでの時間を調節する

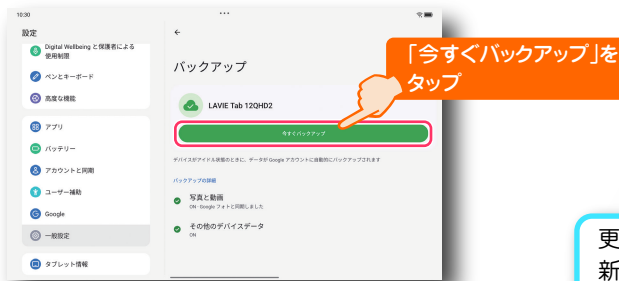
スリープモードに移行する時間をお好みに合わせて変更できます。



お好みの時間を
選ぶ

バックアップするには

タブレットに保存しているデータや追加したアプリ、ブラウザのブックマークなどをバックアップします。バックアップしたデータは、Googleのサーバに保存されます。Googleアカウントを作成してからバックアップを行ってください。⇒P.9「Googleアカウントを作成するには?」をご覧ください。



「今すぐバックアップ」を
タップ

システムを最新バージョンにする

新機能の追加やシステムの不具合を修正するために、定期的にシステム更新を行いましょう。



「システムアップデート」を
タップ

更新するバージョンがあるかどうかをチェックします。タブレットが最新の状態のときは、「最新のバージョンです」と表示されます。

スマートフォンをアクセスポイントとして利用する

LTE通信対応のスマートフォンを、インターネットアクセスポイントとしてインターネットに接続することができます。(テザリング機能)
ここでは Xperia 10 VII (Android 15) と iPhone の設定方法を説明します。

Xperia 10 VII のテザリング機能を有効にする

Xperia 10 VII の画面

ホーム画面の「設定」をタップ

「ネットワークとインターネット」をタップ

「テザリング」をタップ

「Wi-Fiテザリング」をタップ

「アクセスポイント名」と「Wi-Fiテザリングのパスワード」を確認/変更

ワイヤレスネットワーク接続時に必要なネットワーク名とパスワードを確認/変更します。

「Wi-Fi テザリングのパスワード」をタップすると、現在設定されているパスワードを確認/変更できます。

iPhone のテザリング機能を有効にする

iPhone の画面

ホーム画面の「設定」をタップ

「インターネット共有」をタップ

「ほかの人の接続を許可」をタップ

ワイヤレスネットワーク接続時に必要なパスワードは、ここで確認/変更できます。

「設定」画面に戻る

「一般」をタップ

「名前」をタップ

「名前」でネットワーク名を確認/変更

ワイヤレスネットワーク接続時に必要なネットワーク名を確認/変更します。

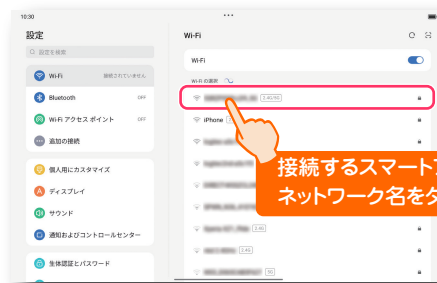
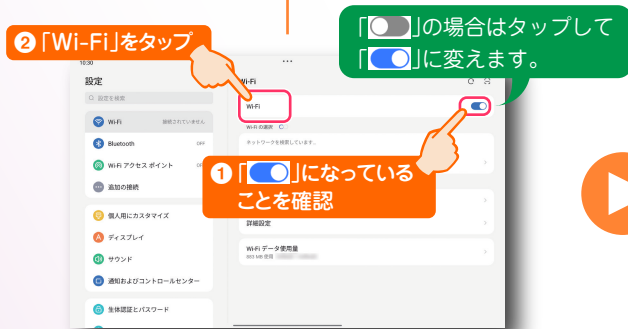
「[Wi-Fi]」が「[Wi-Fi]」に変わります。

テザリング利用時のご注意
iPhoneでテザリング機能を利用するには、iOS 8以降を搭載する必要があります。
また、通信事業者によってはテザリング機能を利用できない場合があります。

iPhoneのテザリング機能が有効になりました。

スマートフォンをアクセスポイントとしてインターネットに接続する

LAVIE Tab の画面



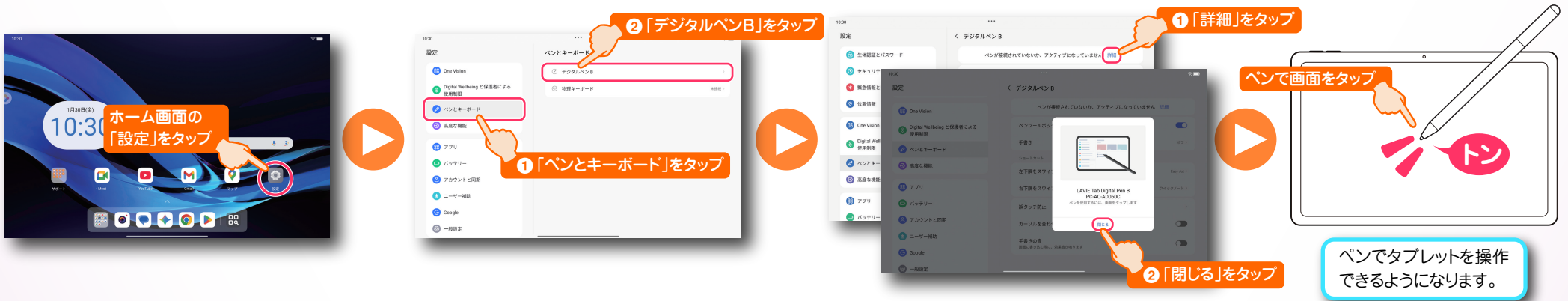
スマートフォンをアクセスポイントとしてインターネットに接続しました。

デジタルペンを使う

添付のデジタルペンB(PC-AC-AD060C)を使用してタブレットを操作したり、「メモ」アプリを使用して、手書きで文字やイラストを描くことができます。

ペンをタブレットで使用できるようにする

お買い上げ後、はじめてデジタルペンをご使用になる際は、タブレットでペンが使用可能となるよう、以下の操作を行ってください。

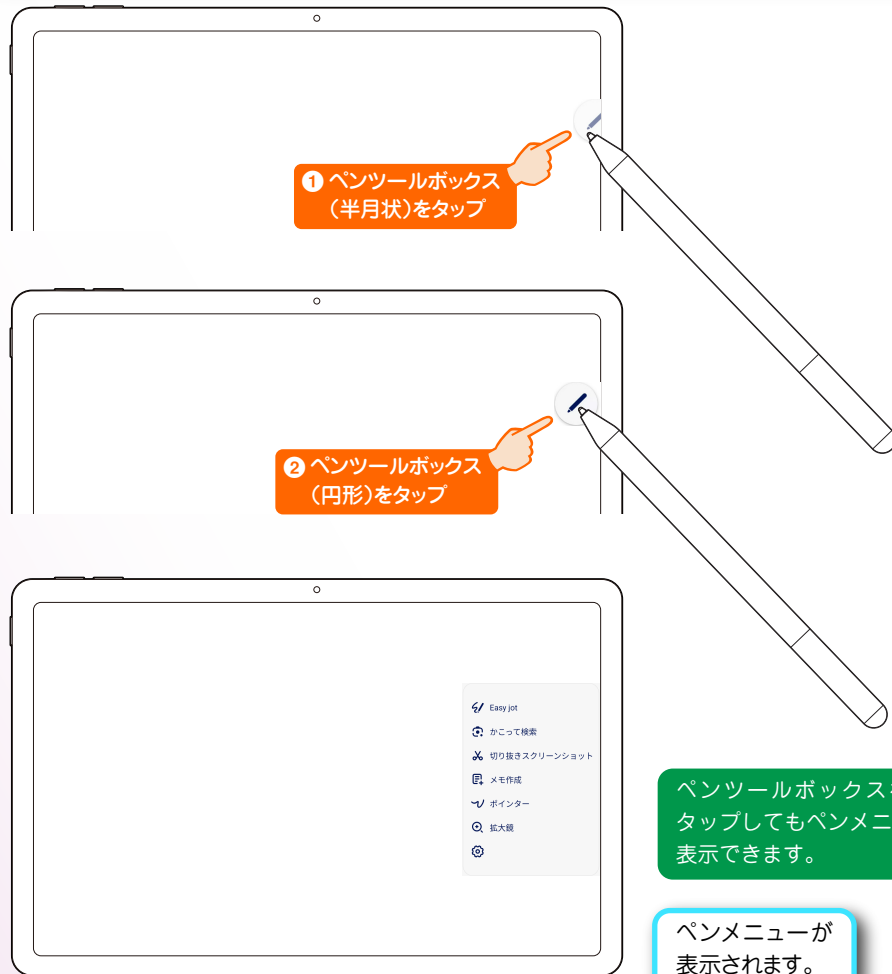


ペンの設定を変更する

ペンメニューの表示方法の設定や、ペンボタンのカスタマイズなどを行います。



ペンを使用する



ペンメニューの使いかた

ペンメニューでは、ノートの作成やスクリーンショット、ペンや指で囲った画像やテキストの検索などができます。

アイコン	意味
Easy jot 	手書きで注釈や線などを書き込み、画面をスクリーンショットまたはPDFファイルとして保存します。
かこって検索 	画面の画像や文字などをタップまたは丸で囲んで、関連する情報を検索します。
切り抜きスクリーンショット 	画面を範囲指定してスクリーンショットします。
メモ作成 	「メモ」アプリが起動し、ノートやイラストを新規作成します。
ポインター 	ポインターとして使用します。
拡大鏡 	拡大鏡として使用します。
	設定メニューを起動します。

「メモ」アプリの手書き機能使用時のご注意

手書き機能を使用して、手書き入力した文字をテキストに変換するには、以下のいずれかの設定を行っている必要があります。

- お買い上げ時に行う「初期設定」で、「プライバシーと基本設定」の「自動更新」をオンにしている
- 「設定」▶「ペンとキーボード」▶「デジタルペン B」▶「手書き」▶「認識言語」で「日本語」を設定している

※ 日本語が設定されていない場合は、「認識言語」▶日本語の「ダウンロード」をタップしてください。

手書き入力した文字をテキストに変換させるには をタップしてから手書き入力してご使用ください。

スタンドカバー付きキーボードを使う

スタンドカバー付きキーボード(PC-AC-AD056C)をお使いの場合は、キーボードを接続することで、タブレットをノートパソコンのように使用できます。

キーボード使用時の設定を行う

キーボードを接続して使用するときの画面モードやキーボードの設定を行います。



「一般設定」▶「キーボード」▶「物理キーボード」をタップしても、キーボード使用時の設定ができます。

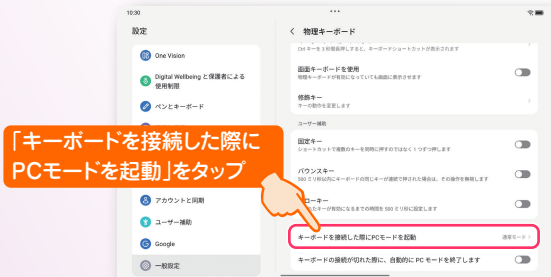
画面モードを切り替える

キーボードを接続したときに、タブレットの画面をキーボードで操作しやすい「PCモード」に自動的に切り替えます。

ソフトウェアキーボードを使用する

キーボードを接続しているときも、ソフトウェアキーボードを使用して文字入力ができます。

続けて、日本語入力の設定を行います。

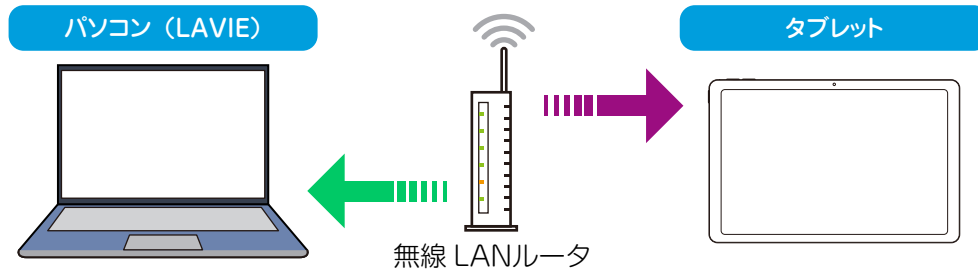


「Ctrl」キーを3秒以上長押しすると、キーボードで使用できるショートカットキーを一覧で確認できます。



つながる! LAVIE

「つながる! LAVIE」は、パソコン(LAVIE)とタブレット(LAVIE Tab)を接続して、写真やホームページのURLなどを共有したり、タブレットをパソコンのセカンドディスプレイとして使用したりできます。「つながる! LAVIE」を使用する前に、パソコンとタブレットを同じ無線LANルータに接続してください。



サポート対象となるパソコンについて

「つながる! LAVIE」を利用できるパソコンの機種・対応OSは以下のとおりです。

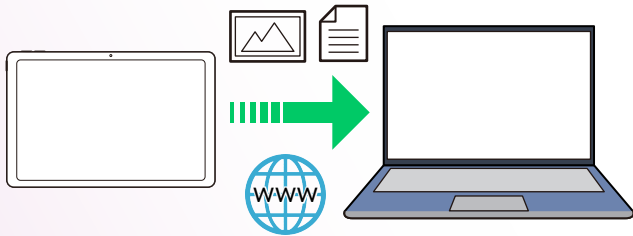
- パソコン
2018年5月以降に発売されたLAVIE*
- 対応OS
Windows10 Ver.22H2以降、またはWindows11

* セカンドディスプレイ機能でパソコンからタブレットへ接続する場合は、2022年1月以降に発売されたLAVIEのみ

「つながる! LAVIE」でできること

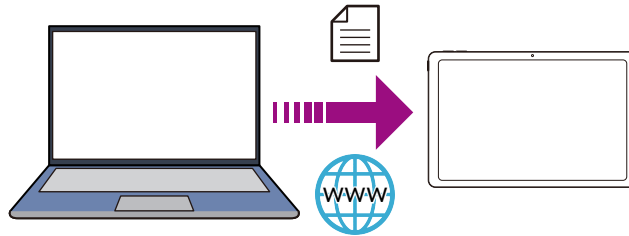
ファイルをパソコンに転送

タブレットで撮影した写真やテキスト、閲覧したホームページのURLをパソコンに転送できます。



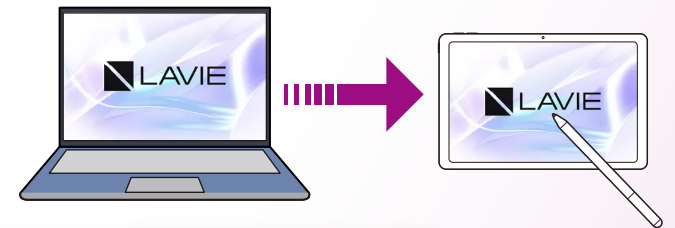
パソコンからファイルを受信

パソコンで閲覧したホームページのURLやテキストをタブレットに転送できます。



セカンドディスプレイとして使う

パソコン画面をタブレットに表示して、画面タップやデジタルペンでパソコンを操作できます。デジタルペンを使って書き込みも可能です。



初期設定を行う

パソコンに「つながる! LAVIE」がインストールされていない場合は、Microsoft Storeからインストールしてください。「つながる! LAVIE」をはじめて使うときは、パソコンからアプリの更新・ワイヤレスディスプレイの設定後、「つながる! LAVIE」の初期設定画面で、1台目のデバイスとしての設定を行います。初期設定について詳しくは、「スタートボタン」▶「すべてのアプリ」または「すべて」▶「つながる! LAVIEご利用ガイド」にある「初期設定を始める」を参照してください。

※ 2026年1月現在の手順です。画面や手順が変更になることがあります。



パソコンの初期設定画面

LAVIE Tab

PC-T1275LAS

かんたん！LAVIE Tab for Android

第1版 2026年1月

©NEC Personal Computers, Ltd. 2026

NEC パーソナルコンピュータ株式会社の許可なく複製・改変などを行うことは
できません。

NEC パーソナルコンピュータ株式会社

〒101-0021 東京都千代田区外神田四丁目14番1号
秋葉原UDX

