

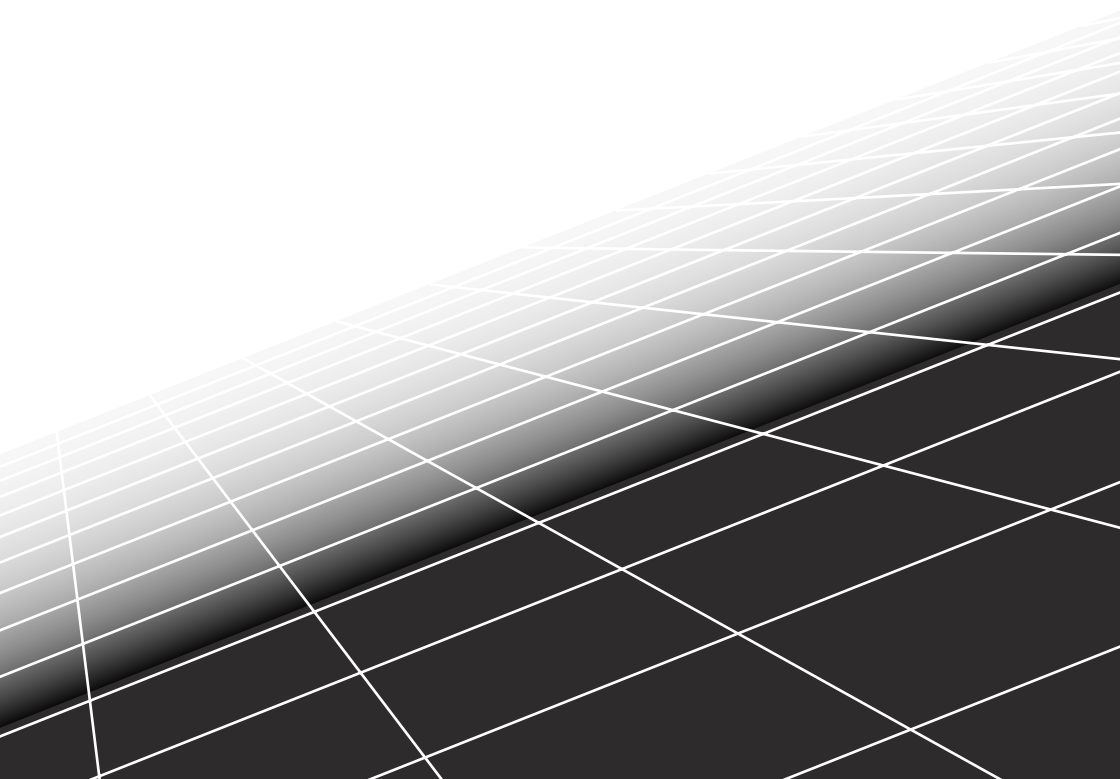
**SmartVision 2.0 アップグレードキット**  
( SmartVision HG/V用 )

---

---

PK-VS/AG2S/EA

**セットアップマニュアル**





# はじめに

このたびは、SmartVision 2.0 アップグレードキット( SmartVision HG/V用 X 以下、「本製品」と記載 )をお買い上げいただき、誠にありがとうございます。

本製品は、お客様のパソコンにインストールされているSmartVisionやその他の関連ソフトウェアをアップグレードするキットです。

本製品を使ってSmartVisionをアップグレードすることにより、タイムシフト再生・録画・録画番組管理・ビデオ出力などのSmartVision/TVの再生・録画機能と、番組表表示・録画予約などのSmartVision/EPGのEPG応用機能とを統合した新開発の「SmartVision 2.0」をご使用になれます。さらに、SmartVision 2.0では録画した番組を簡易編集したり、DVD-VideoやVideoCDを作成するためのいろいろな機能も実装するなど、新しい機能を統合した『パソコン用テレビソフトウェア統合環境』を提供します。

また、添付の「Ulead DVD MovieWriter for NEC」を使用して、個人で利用する範囲で録画ファイルの編集やオリジナルのDVD-VideoやVideoCDの作成ができます。Ulead DVD MovieWriter for NECで作成したDVD-VideoやVideoCDは、「InterVideo WinDVD 4 for NEC」で再生できます。地上波データ放送( ビットキャスト放送 / ADAMS放送 / 文字放送 / 字幕放送 )関連ソフトウェアも従来通りご利用になれます。

進化したSmartVisionと、同梱されているソフトウェアを活用し、テレビ番組の視聴のみならず、録画・予約、編集、保存、管理を、パソコンを活用した、ひとつ上の快適なテレビライフをお楽しみください。

本製品を使用する前に、必ず本書をお読みください。

本書は、必要などに参照できるよう、お手元に保管してください。

本製品のマニュアルは、次のように構成されています。

## ・「セットアップマニュアル」(本書)

添付品の確認、安全にお使いいただくための情報、本製品のセットアップ方法やソフトウェアの削除、チャンネルや番組表受信の設定方法、添付ソフトウェアやオンラインマニュアルの起動方法などについて説明しています。

## ・オンラインマニュアル

インストール後に本製品をご利用いただくためのいろいろな情報や、SmartVisionの機能の説明・使い方、Q&Aについて説明しています。

「セットアップマニュアル」を読んだ後にご覧ください。

< オンラインマニュアルの起動方法 >

「スタート」-「プログラム」-「SmartVision」-「アップグレードキット オンラインマニュアル」をクリック

# アップグレードでできる、こんなこと!

ここでは、従来の機能に加えて、アップグレードでご利用になれる機能をご紹介します。

## 使いやすさと機能性を追求した新 GUI

使いやすさと機能性を追求し、タブによるモード切替、コントロールボタンを大きくし、日本語を使用、マウスアイコンを合わせるだけで機能を教えてくれるポップアップヘルプを装備しました。そして、何よりも従来は分かれていた録画・再生機能、電子番組表・録画予約機能、編集機能などをオールインワンにし、なおかつ利用シーンに応じてモードを切替することができます。

## 簡易編集・エクスポートメニュー

従来のシーンエクスポート機能を使いやすく強化した簡易編集機能に加え、録画したファイルの分割、各種メディアに対応したフォーマットへの変換、DVD-Video や VideoCD を作成する Ulead DVD MovieWriter との連携を 1 つのメニューから選択し起動できます。

## WMV 変換機能

録画した番組を PDA などでも見られるように、エクスポート機能で WMV (Windows Media Video) 形式に変換できます。

## 録画中に録画済み番組の再生が可能

従来はできなかった、録画中に録画済み番組の再生ができます。録画中の時間を使って、録りだめしておいた番組を見ることもできます。

## DVD-Video、VideoCD 再生機能

添付の WinDVD は、DVD-Video ソフトや DVD MovieWriter で作成した VideoCD や DVD-Video のタイトルを再生できます。

## リpeat、レジューム再生、短縮再生、音声付き変速再生機能

従来の、番組の大まかな内容がわかるようなシーンを抜き出して再生する短縮再生、音声付きで再生速度を変えて再生できる音声付き変速再生に加え、選択した映像を繰り返し再生できるリピート機能、一旦停止した場所から引き続き再生できるレジューム再生機能の 2 つの特殊再生機能が加わりました。



..... 本製品で新しく追加された機能です。

これらの機能について詳しくは、オンラインマニュアルをご覧ください。

## 安全にお使いいただくために

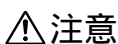
このマニュアルでは、アップグレードする製品を安全にお使いいただき、お客様への危害や財産への損害を未然に防ぐために、次の表示を使用して説明しています。

注意事項を守っていただけない場合、どの程度の被害があるのかを表しています。



**警告**

人が死亡または重傷を負う可能性が想定される内容を示しています。



**注意**

人が傷害を負う危険性が想定される内容、および物的損害のみの発生が想定される内容を示しています。

注意事項を守っていただけない場合、起こる可能性のある傷害または事故の内容を表しています。



発火注意

発煙または発火の可能性が想定されることを示しています。



感電注意

感電の可能性が想定されることを示しています。



けが注意

けがを負う可能性が想定されることを示しています。



高温注意

高温による傷害の可能性が想定されることを示しています。

### 警告



けが注意

本製品に添付のCD-ROMは、CD-ROM対応プレーヤー以外では、絶対に使用しないでください。

大音量によって耳に障害を被ったり、スピーカーを破損するおそれがあります。



発火注意

TVボードを分解・改造しないでください。火災・感電および故障の原因となります。万一、煙が出ている・変なにおいや音がするなどの異常状態のまま使用すると、火災・感電の原因となります。



感電注意

すぐにパソコン本体、周辺機器の電源スイッチを切り、それらの電源プラグをコンセントから抜いて、お買いあげの販売店、またはNEC 121コンタクトセンターへご連絡ください。

水・油の散る場所、湿気やほこりの多い場所や屋外では、使用したり置いたりしないでください。火災・感電・故障の原因となります。



毒物注意

乾電池は、お子さま、特に乳幼児の手の届かない所へ保管してください。乾電池内部には有害物質が含まれているため誤って飲み込んだり、なめたりすると危険です。万が一飲み込んだ場合は、直ちに医師に相談してください。

## ⚠ 注意



発火注意

TV ボードに金属物や液体を付着させないでください。

TV ボードに金属物や水などの液体を付着させると、感電や火災の原因となります。



感電注意



けが注意

ボードの縁には鋭利な部分があり、手を切るおそれがありますので、取り扱いには十分注意してください。



高温注意

TV ボードには、使用中に温度が高くなる部分があり、火傷など高温による障害の原因となることがありますので注意してください。

ご使用後、TV ボードに触れる場合は、本製品を取り付けたパソコンの電源を切り、電源ケーブルを抜いてから 30 分ほど放置したあとに行うことをおすすめします。

### リモコンでご使用になる乾電池について



発火注意

乾電池を分解しないでください。

有害物質が出て人体に悪影響を及ぼすことがあります。



けが注意

乾電池の内部の液が漏れたときは、液に触れないでください。

やけどの恐れがあります。万一、液に触れた場合は水で良く洗い流した後、直ちに医師の診断を受けてください。



破裂注意

乾電池をショートさせないでください。

乾電池が破裂して、けがや火災の原因になります。



発火注意

乾電池を火の中に入れてください。

破裂して、けがや火災の原因になります。

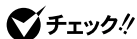
乾電池は必ず「アルカリ乾電池」を使用し、+(プラス)、-(マイナス)を正しく入れてください。

アルカリ乾電池以外の乾電池を使用したり、乾電池を正しく入れないと、破裂して、けがや火災の原因となります。

乾電池を充電したり、直接ハンダ付けしたりしないでください。

破裂して、けがや火災の原因となります。

## 本書で正在している記号や表記には、次のような意味があります



してはいけないことや、注意していただきたいことを説明しています。よく読んで注意を守ってください。場合によっては、作ったデータの消失、正在しているソフトウェアの破壊、パソコンや周辺機器の破壊の可能性がります。



本書およびオンラインマニュアルやヘルプの中で関連する情報が書かれている所を示しています。

## 本書の表記では、次のようなルールを正在しています

「CDドライブ」、  
「C:」

システムドライブを「CDドライブ」または「C:」として表記しています。お使用の環境がマルチOSの場合や、システムドライブにCDドライブ以外を適用している場合などでは、お使用のシステムドライブ名を適用してください。

(表記例)C:¥My Documents¥My Pictures

【 】

【 】で囲んである文字は、キーボードのキーを指します。

プリンタ、  
コネクタなど

「プリンター」や「コネクター」などの末尾に付く「-」を省略して表記しています。これは、パソコンの画面に表示される用語や、パソコン関連書籍などでよく使われている表記に準拠しているためです。

セットアップCD-ROM  
CD-ROMドライブ

本製品添付のセットアップCD-ROMを指します。

CD-ROMを読み取れるドライブを「Qドライブ」または「Q:」として表記しています。お使用の環境に合ったドライブ名を適用してください。

タスクトレイ

Windowsの下部にあるタスクバー右側の、常駐プログラムを表示する部分を指します。Windows XPでは「通知領域」と呼びます。

「スタート」-  
「プログラム」

Windowsの「スタート」ボタンをクリックすると表示されるメニューの「プログラム」を指します。Windows XPでは「スタート」-「すべてのプログラム」となります。

## 本書で正在している本文中の画面とホームページについて

本文中の画面は、実際のものとは多少異なることがあります。本文中に正在しているホームページは、実際にご覧になるものと異なる場合があります。

---

## 本書で使用しているアプリケーション名などの正式名称

(本文中の表記)	(正式名称)
Windows Me	Microsoft® Windows® Millennium Edition operating system 日本語版
Windows 2000	Microsoft® Windows® 2000 Professional operating system 日本語版
Windows XP	Microsoft® Windows® XP Home Edition operating system 日本語版 Microsoft® Windows® XP Professional operating system 日本語版
SmartVision TV 録画予約サービスクライアント	SmartVision TV録画予約サービスクライアント( BIGLOBE用 )
インターネットエクスプローラ、 Internet Explorer	Microsoft® Internet Explorer 5.01以上
Acrobat Reader	Adobe® Acrobat® Reader 4.0以上
DVD MovieWriter	Ulead® DVD MovieWriter™ for NEC
bitcast browser	bitcast browser ver3.0
WinDVD	InterVideo® WinDVD® 4 for NEC



## ご注意

- ( 1 )本書の内容の一部または全部を無断転載することは禁じられています。
- ( 2 )本書の内容に関しては、将来予告なしに変更することがあります。
- ( 3 )本書の内容については万全を期して作成しましたが、万が一不審な点や誤り、記載漏れなどお気づきの点がありましたら、ご購入元、またはNEC 121コンタクトセンターへご連絡ください。
- ( 4 )当社では本製品の運用を理由とする損失、逸失利益等の請求につきましては、( 3 )項にかかわらずいかなる責任も負いかねますので、予めご了承ください。
- ( 5 )本製品は、医療機器、原子力設備や機器、航空宇宙機器、輸送設備や機器など、人命にかかわる設備や機器、および高度な信頼性を必要とする設備や機器などへの使用は意図されておりません。これらの設備や機器、制御システムに本製品が接続され、人身事故、財産損害などが生じても、当社はいかなる責任も負いかねます。
- ( 6 )海外NECでは、本製品の保守・修理対応をしておりませんので、ご承知ください。
- ( 7 )ソフトウェアの全部または一部を著作権の許可なく複製したり、複製物を頒布したりすると著作権の侵害となります。
- ( 8 )あなたがテレビ放送や録画物、地上波データ放送などから引用したものは、個人として楽しむなどのほかは、著作権上、権利者に無断で使用できません。

---

Microsoft、MS、MS-DOS、Windows、Windows Media、DirectShow、DirectX および Windows の名称、ロゴは、米国 Microsoft Corporation の米国およびその他の国における登録商標または商標です。

bitcast および ビットキャストの名称、ロゴは、株式会社インフォシティの登録商標です。

ADAMS( TV-Asahi Data And Multimedia Service )は、テレビ朝日データ株式会社によるデータ多重放送サービスです。

ADAMS-EPG は、テレビ朝日系列 24 局のデータ放送によるテレビ番組の情報配信サービスです。

Ulead、DVD MovieWriter は、Ulead Systems, Inc. の商標または登録商標です。

InterVideo、InterVideo ロゴ、WinDVD は、InterVideo, Inc. の登録商標です。

Adobe、Acrobat は、Adobe Systems, Inc の登録商標です。

Intel、Pentium および Celeron は、アメリカ合衆国およびその他の国における Intel Corporation またはその子会社の、商標または登録商標です。

AMD、AMD ロゴ、AMD Athlon™ および Duron™、ならびにその組み合わせは、Advanced Micro Devices, Inc の商標または登録商標です。

「i-mode/ アイモード」は (株) NTT ドコモの登録商標です。

Sound Blaster は Creative Technology Ltd. の米国およびその他の国々における登録商標です。

SmartGallery、SmartVision、BIGLOBE は日本電気株式会社の登録商標です。

その他、本書に記載されている会社名、商品名は、各社の登録商標または商標です。

---

---

## ご使用について

**落下など、強い衝撃や振動を与えないでください。**

本製品が破損したり、故障の原因になることがあります。

**分解したり、改造を加えたりしないでください。**

本製品が破損したり、故障の原因になることがあります。

**本製品の上に重い物を置いた状態で、保管したり使用しないでください。**

本製品が破損したり、故障の原因になることがあります。

**本ボード上の部品やハンダ付け面には、手を触れないでください。**

接触不良など、故障の原因となります。

**本製品は、TV機能を搭載したパソコンとの混合使用ができません。**

TV機能搭載パソコンに本製品を接続すると本製品のTV機能が利用できない可能性があります。

---

## 電波障害自主規制について

この製品は、情報処理装置等電波障害自主規制協議会(VCCI)の基準に基づくクラスB情報技術製品です。この製品は、家庭環境で使用することを目的としていますが、この製品がラジオやテレビジョン受信機に近接して使用されると、受信障害を引き起こすことがあります。本書にしたがって、正しい取り扱いをしてください。

---

---

© NEC Corporation, NEC CustomTechnica, Ltd. 2002

日本電気株式会社、NEC カスタムテクニカ株式会社の許可なく複製・改変などを行うことはできません。

---

#### 輸出に関する注意事項

本製品（ソフトウェアを含む）は日本国内仕様であり、外国の規格等には準拠していません。  
本製品を日本国外で使用された場合、当社は一切責任を負いかねます。  
また、当社は本製品に関し海外での保守サービスおよび技術サポート等は行っていません。

本製品の輸出（個人による携行を含む）については、外国為替および外国貿易法に基づいて経済産業省の許可が必要となる場合があります。

必要な許可を取得せずに輸出すると同法により罰せられます。

輸出に際しての許可の要否については、ご購入頂いた販売店または当社営業拠点にお問い合わせください。

#### Notes on export

This product (including software) is designed under Japanese domestic specifications and does not conform to overseas standards. NEC<sup>\*1</sup> will not be held responsible for any consequences resulting from use of this product outside Japan. NEC<sup>\*1</sup> does not provide maintenance service nor technical support for this product outside Japan.

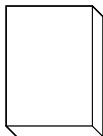
Export of this product (including carrying it as personal baggage) may require a permit from the Ministry of Economy, Trade and Industry under an export control law. Export without necessary permit is punishable under the said law. Customer shall inquire of NEC sales office whether a permit is required for export or not.

\*1: NEC Corporation, NEC CustomTechnica, Ltd.

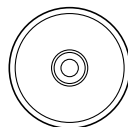
---

## 梱包箱の中身を確認する

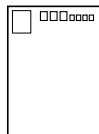
梱包箱を開けたら、まず添付品が揃っているか、このチェックリストを見ながら順番に確認してください。万一、添付品が足りない場合や、破損していた場合は、すぐにお買い上げの販売店までご連絡ください。



マニュアル  
セットアップマニュアル(本書)



CD-ROM  
セットアップCD-ROM(1枚)



保証書、ユーザ登録カードなど  
保証書  
お客様登録申込書(お客様へのサービスを充実させるために、お客様登録をご案内しています)  
NEC サービス網一覧表

ソフトウェアのご使用条件(梱包箱の中身を確認後、必ずお読みください)

### **チェック!!**

セットアップCD-ROMの袋には、WinDVDをインストールしたり再インストールするときに必要なシリアル番号が記載されています。開封後も袋を保管しておいてください。

## 動作環境を確認しよう

本製品は、ここで記載される個々の条件を組み合わせたすべての環境を保証するものではありません。

動作確認を行うための動作環境確認ツールをNECのパーソナル商品総合情報サイト「121ware.com」の「SmartVisionワールド」(<http://121ware.com/smartvision/>)からダウンロードできます。このツールを使って、本製品ご使用の前に動作確認することをおすすめします。(本製品添付のセットアップCD-ROMにも同梱されています。)

### 対象機種

下記のNEC製TVモデルパソコン、またはSmartVision HG/Vが動作しているパソコンが対象機種です。

#### NEC製TVモデルパソコン対象機種

2002年5月、8月発売のハードウェアエンコードTVボード搭載パソコン

VALUESTAR T	VALUESTAR G TypeA	VALUESTAR G TypeT
PC-VT970/3D	PC-VG22NDZ47	PC-VG18S8Z37
PC-VT950/3D	PC-VG20NDZ47	PC-VG22S8Z37
PC-VT930/3D	PC-VG16NDZ47	PC-VG24S8Z37
PC-VT900/3D	PC-VG11NDZ47	PC-VG18S9Z37
PC-VT550/3D		PC-VG17H9Z37

上記の機種でも、以下の条件に当てはまる機種は動作保証対象外になります。

- ・ CPU、OS などを変更しているパソコン
- ・ 他のTVチューナーボード、またはビデオキャプチャボードを搭載したパソコン

NEC製TVモデルパソコン以外のパソコンで、以下の条件に当てはまるパソコンは動作保証対象外になります。

- ・ 自作パソコン
- ・ 他のビデオキャプチャ搭載環境では同時にご利用できないことがあります。
- ・ PCIスロットに3.3Vの電圧が供給されていないパソコンは動作しません。

なお、SmartVision HG/Vをアップグレードするパソコンを含め、本製品のSmartVisionの動作環境については、以下をご覧ください。

## ソフトウェアの動作環境について

他のTVソフトウェアとは同時に使用できません。

SmartVision本体の動作環境		備考
CPU	Intel社製CPU Pentium® 4(全製品) Pentium® 500MHz以上 Celeron® 633MHz以上 AMD社製CPU Athlon™ 700MHz以上 Duron™ 700MHz以上	標準画質で動作できる環境です。その他の画質モードについては、121ware.comで公開しています。
メモリ(RAM)	128MB以上(256MB以上推奨)	
ビデオRAM (VRAM)	8MB以上(16MB以上推奨)	グラフィックアクセラレータによっては、ビデオRAM容量をメインメモリから確保するものがあります。ご利用のパソコンの実メモリ容量を確認してからご利用ください。
ハードディスク	Ultra ATA(DMA33以上/DMA66以上推奨) 仕様のハードディスク インストール時:500MBの空き容量 使用時:最低1GBの空き容量 (5GB以上の空き容量を推奨)	「システムのプロパティ」-「デバイスマネージャ」の「ディスクドライブ」のハードディスクの「プロパティ」画面でDMAの□が☑になっていることを確認してください。☐になっていないと画像が乱れることがあります。
OS	Microsoft® Windows® Millennium Edition Microsoft® Windows® 2000 Professional Microsoft® Windows® XP Home Edition Microsoft® Windows® XP Professional (いずれも日本語版)	Windows 2000、Windows XPの場合、インストールはAdministrators(管理者)権限を持つユーザーで行ってください。 Windows 2000の場合、ネットワークTVクライアント機能はインストールされません。
サウンド	Sound Blaster® またはその相当品	左記の条件を満たすすべてのサウンドシステムで動作を保証するものではありません。
Webブラウザ	Internet Explorer 5.01 日本語版 以降	bitcast browserをインストールする場合は、5.5 以降
グラフィック	・ Microsoft® DirectX 8.1以降必須 ・ Microsoft® DirectX 8.1以降対応のグラフィックアクセラレータ ・ 画面解像度800×600ドット、16bit High Color以上	左記の条件を満たすすべてのビデオカードで動作を保証するものではありません。 詳しくは、「グラフィック機能について」(P.xiv)をご覧ください。
その他	インターネットに接続するには、モデム等の通信機器のほか、インターネットサービスプロバイダに加入する必要があります。 SmartVision/SERVER、SmartVision/PLAYERを利用する場合は、サーバ側とクライアント側のパソコンが有線LANまたは無線LANで接続されている必要があります。	詳しくはお使いのパソコン本体のマニュアル等をご覧ください。

SmartVision/SERVERの動作環境		備考
CPU	Intel社製CPU Pentium® 4 2.0GHz 以上	アップグレード対象のTVモデルはPC-VG11NDZ47を除きサポート
メモリ(RAM)	128MB以上(256MB以上推奨)	
ビデオRAM (VRAM)	8MB以上(16MB以上推奨)	
ハードディスク	SmartVisionの動作環境に準ずる	
OS	Microsoft® Windows® XP Home Edition Microsoft® Windows® XP Professional (いずれも日本語版)	Windows XP以外のOSにはインストールされません。
サウンド	SmartVisionの動作環境に準ずる	
Webブラウザ	SmartVisionの動作環境に準ずる	
グラフィック	SmartVisionの動作環境に準ずる	
その他	SmartVision/SERVER、SmartVision/PLAYERを利用する場合は、サーバ側とクライアント側のパソコンが有線LANまたは無線LANで接続されている必要があります。	詳しくはお使いのパソコン本体のマニュアル等をご覧ください。

SmartVision/PLAYERの動作環境		備考
CPU	Intel社製CPU Pentium® 4(全製品) Pentium® 500MHz 以上 Celeron® 600MHz 以上 AMD社製CPU Athlon™ 600MHz 以上 Duron™ 600MHz 以上	MPEG4変換で配信する環境です。その他のモードについては、121ware.comにて公開します。
メモリ(RAM)	64MB以上	Windows XPの場合は128MB以上推奨
ビデオRAM (VRAM)	8MB以上(16MB以上推奨)	
ハードディスク	SmartVisionの動作環境に準ずる	
OS	Microsoft® Windows® Millennium Edition Microsoft® Windows® XP Home Edition Microsoft® Windows® XP Professional (いずれも日本語版)	Windows XPの場合、インストールはAdministrators(管理者)権限を持つユーザーで行ってください。
サウンド	SmartVisionの動作環境に準ずる	
Webブラウザ	SmartVisionの動作環境に準ずる	
グラフィック	・ Microsoft® DirectX 8.0以降必須 ・ Microsoft® DirectX 8.0以降対応のグラフィックアクセラレータ ・ 画面解像度800×600ドット、16bit High Color以上	左記の条件を満たすすべてのビデオカードで動作を保証するものではありません。詳しくは、「グラフィック機能について」をご覧ください。
その他	SmartVision/SERVER、SmartVision/PLAYERを利用する場合は、サーバ側とクライアント側のパソコンが有線LANまたは無線LANで接続されている必要があります。	詳しくはお使いのパソコン本体のマニュアル等をご覧ください。

## グラフィック機能について

- ・グラフィックアクセラレータにnVIDIA社製RIVA128を搭載した機種を使用している場合、解像度は1024×768でご利用ください。
- ・i810(E) \ i815(E)は、1024×768 85Hzリフレッシュレートでは、256色以外でのビデオオーバーレイをサポートしていません。リフレッシュレートを下げてください。
- ・SiS630/730チップセット搭載のパソコンやnVIDIA社製Vantaを利用している場合は、起動時に画面が暗くなる場合があります。その場合は、SmartVisionの「設定」の「映像音声」で輝度を3000に設定してご利用ください。また、その他のグラフィックアクセラレータでも画面が暗くなる場合があります。その場合も、輝度やコントラストを調整してください。  
なお、Windows 2000搭載のパソコンでnVIDIA社製GeForce 2 MXを使用されている場合、輝度やコントラストの調整はできない場合があります。
- ・S3社製Pro Savageを利用している場合は、一部の画像が乱れる場合がありますが、この場合は最新のバージョンのディスプレイドライバをご利用ください。
- ・解像度やリフレッシュレートの設定の変更方法や、チップセットやグラフィックアクセラレータの種類については、お使いのパソコン本体のマニュアルをご覧になるか、またはパソコンメーカーにお問い合わせください。
- ・本製品は自動的に空いている割り込みレベルを設定しますが、すでにすべての割り込みが使用されている場合には、パソコン本体のマニュアルをご覧になり、割り込みレベルを開放してください。

## 使用環境について

本製品をパソコン本体に取り付け、ラジオやテレビなどのすぐそばで使用すると、ラジオやテレビにノイズが入ることがあります。また強い磁気を発生する装置などの近くにあると、本製品にノイズが入り正常に動作しないことがあります。このような場合には、パソコン本体をラジオやテレビなどから離してご利用ください。

本製品は、周囲温度 10 ~ 35 、周囲湿度 35 ~ 80% (ただし結露しないこと) の範囲内でご利用ください。

温度 18 ~ 28 、湿度 45 ~ 75% で使用することをおすすめします。



# 目次

はじめに .....	i
アップグレードでできる、こんなこと！ .....	ii
安全にお使いいただくために .....	iii
梱包箱の中身を確認する .....	x
動作環境を確認しよう .....	xi
対象機種 .....	xi
ソフトウェアの動作環境について .....	xii
グラフィック機能について .....	xiv
使用環境について .....	xiv

## PART

### 1

アップグレードしよう .....	1
アップグレードする準備をしよう .....	2
TV ボードの取り付けを確認する .....	2
Windows を起動する .....	2
リモコンの受信ユニットをパソコンに接続する .....	2
アップグレードしよう .....	3
アプリケーションをインストールするときのご注意 .....	3
アップグレードの手順 .....	4
ドライバのセットアップ .....	6
SmartVision のインストール .....	9
これからの進め方 .....	12
SmartVision TV 録画予約サービスクライアントの インストール .....	13
DVD MovieWriter のインストール .....	15
SmartGallery のインストール .....	18
WinDVD のインストール .....	19
SmartVision/PLAYER のインストール .....	23

<b>アプリケーションの削除</b> .....	26
アプリケーションを削除するときのご注意 .....	26
SmartVision の削除 .....	26
SmartVision TV 録画予約サービスクライアントの 削除 .....	28
DVD MovieWriter の削除 .....	29
SmartGallery の削除 .....	29
WinDVD の削除 .....	30
SmartVision/PLAYER の削除 .....	31
SmartVision 削除ツール .....	32

**PART**

**2**

<b>チャンネルとテレビ番組表の設定</b> .....	33
------------------------------	----

チャンネルとテレビ番組表の設定 .....	34
-----------------------	----

**PART**

**3**

<b>ソフトウェアの使いかた</b> .....	41
--------------------------	----

<b>オンラインマニュアル、オンラインヘルプについて</b> ....	42
-------------------------------------	----

オンラインマニュアルの起動と終了 .....	42
------------------------	----

オンラインヘルプの起動と終了 .....	42
----------------------	----

<b>ソフトウェアの起動と終了</b> .....	43
---------------------------	----

SmartVision の起動と終了 .....	43
--------------------------	----

DVD MovieWriter の起動と終了 .....	43
------------------------------	----

SmartGallery の起動と終了 .....	44
---------------------------	----

ADAMS ナビの起動と終了 .....	44
----------------------	----

WinDVD の起動と終了 .....	45
---------------------	----

SmartVision/SERVER の起動と終了 .....	45
---------------------------------	----

SmartVision/PLAYER の起動と終了 .....	45
---------------------------------	----

<b>TV パソコンホームエンターテインメントライフについて</b> ....	46
---	----

視聴・録画編 .....	46
--------------	----

編集・保存編 .....	48
--------------	----

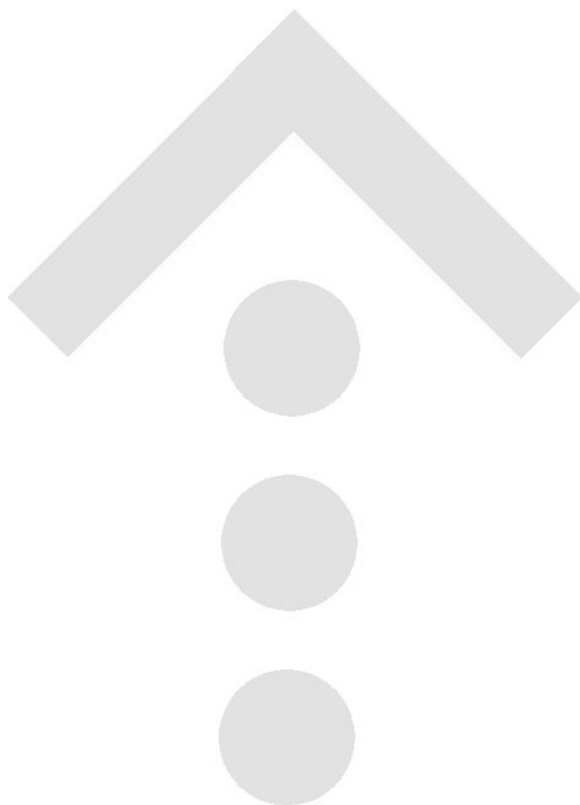
ネットワーク編 .....	49
---------------	----

<b>付録</b> .....	51
<b>保守について</b> .....	52
修理について .....	52
保守サービスについて .....	52
保守用性能部品について .....	52
保守サービスをうけるとき .....	52
本製品の廃棄方法について .....	52
<b>ソフトウェアサポート窓口について</b> .....	53
DVD MovieWriter .....	53
WinDVD .....	53
上記以外のソフトウェア .....	54



## アップグレードしよう

本製品を使ってアップグレードする手順を説明しています。



## アップグレードする準備をしよう

ここでは、アップグレードするための準備について説明します。

### TV ボードの取り付けを確認する

本製品でアップグレードする前に、TV ボードがパソコンに取り付けてあるか確認してください。

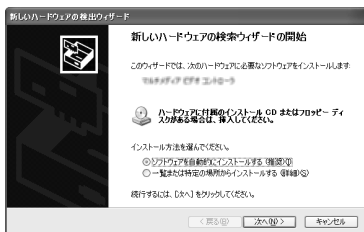
TV ボードが取り付けられていない場合は、いったんパソコンの電源を切ってから、TV ボードとTV アンテナ、Audio ケーブルなどの取り付けをおこなってください。

SmartVision HG/V をお使いの場合は、『SmartVision HG/V ユーザーズマニュアル』の「TV ボードを取り付けよう」(P.2)をご覧ください。

### Windows を起動する

本製品でアップグレードするために、Windows を起動してください。

Windows を起動したときに、プラグアンドプレイ機能により新しいデバイスが検出され、ドライバのインストール画面が表示される場合があります。この場合は、すべて「キャンセル」をクリックしてください。



画面は、OS によって異なります。

### リモコンの受信ユニットをパソコンに接続する

お使いのパソコンにリモコン受信ユニットが付属している場合は、パソコンに接続しておいてください。また、新しくパソコンにリモコン受信ユニットを取り付ける場合は、リモコンのマニュアルをご覧になり、あらかじめセットアップをおこなってください。リモコン受信ユニットがディスプレイ一体型の場合や、リモコンをお使いでない場合は、準備の必要はありません。

## アップグレードしよう

ここでは、アップグレードする手順について説明します。お客様のご使用になっているパソコンの環境によっては、アップグレードするアプリケーションのインストールの手順が違ったり、注意しなければいけないことがあります。インストールに際しては、下記の「アプリケーションをインストールするときのご注意」をよくお読みになってから、手順にしたがってインストールを行ってください。

### アプリケーションをインストールするときのご注意

インストールを始める前に、起動しているアプリケーションをすべて終了してください。

インストール中はサスペンド状態や休止状態にしないでください。

Windows XP、Windows 2000では、「コンピュータの管理者ユーザー（Windows 2000の場合は、Administrators権限を持つユーザー）でインストールしてください。なお、その他の権限のユーザーでインストールした場合の動作保証はしていません。

これから説明するインストールの操作は、パソコンの電源を入れて、Windowsが起動している状態で行ってください。

各セットアップが終了してセットアップCD-ROMを取り出す場合は、CD-ROMドライブのアクセスランプが消えていることを確認してから取り出してください。

「インストール先のフォルダ」など各フォルダを変更する場合は、「参照」または「変更」をクリックしてフォルダを指定してください。

## アップグレードの手順

### アップグレードするアプリケーションの 古いバージョンを削除する

以下のアプリケーションがインストールされている場合は、いったん削除する必要があります。

アプリケーションの削除については、お使いのTVモデルパソコンのマニュアル、またはSmartVision HG/Vのユーザーズマニュアルをご覧ください。アプリケーションのアップグレードをしない場合は、削除する必要はありません。

- ・SmartVision TV 録画予約サービスクライアント
- ・DVD MovieWriter
- ・SmartGallery



### ドライバのセットアップ (P.6)

TVボードを使用できるようにするためのデバイスドライバをインストールします。また、DirectX 8.1がインストールされていない場合は、ここでインストールします。



### SmartVision のインストール (P.9)

テレビ番組の視聴録画、番組表予約、簡易編集も行えるソフトウェアをインストールします。同時にデータ放送を視聴するソフトウェア、リモコンユーティリティ、ネットワークTV機能関係のソフトウェアもインストールします。



### SmartVision TV 録画予約サービスクライアントの インストール (P.13)

外出先から録画予約するためのソフトウェアをインストールします。SmartVision TV 録画予約サービスクライアントのインストールはあとからでも行えます。



### **チェック!!**

SmartVision、またはSmartVision/PLAYERは削除する必要がありません。

### **チェック!!**

SmartVisionインストール後、すぐにSmartVisionをお使いになりたい場合は、PART2「チャンネルとテレビ番組表の設定」(P.33)へ進んでください。

SmartVisionを初めて起動すると、SmartVision初期設定の画面が表示されます。



**DVD MovieWriter のインストール( P.15 )**

録画した映像を編集したり、DVD-Video を作成するためのソフトウェアをインストールします。DVD MovieWriterのインストールはあとからでも行えます。

**SmartGallery のインストール( P.18 )**

SmartVision で録画した番組や、画像、音楽ファイルなどのマルチメディアファイルを管理・活用するためのソフトウェアをインストールします。SmartGallery のインストールはあとからでも行えます。

**WinDVD のインストール( P.19 )**

DVD-Videoソフトや、DVD MovieWriterで作成したDVD-Video やVideo CDのタイトルを再生するためのソフトウェアをインストールします。WinDVD のインストールはあとからでも行えます。

**SmartVision/PLAYERのインストール( P.23 )**

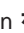



SmartVision で録画した番組を他のパソコンで見るためのソフトウェアをクライアント側パソコンにインストールします。

インストールが完了したら、PART2「チャンネルとテレビ番組表の設定」( P.33 )へ進んでください。

## ドライバのセットアップ

「セットアップ CD-ROM」をパソコンの CD-ROM ドライブにセットする前に、すべてのソフトウェアを終了してください。

① 「セットアップ CD-ROM」をパソコンの CD-ROM ドライブにセットする

② 「SmartVision をインストール」の  をクリックして  にし、ご使用の対象製品の  をクリックして  にして「OK」をクリックする



上の画面が表示されず、次の画面が表示された場合は「はい」をクリックしてください。



③ 「はい」をクリックする



DirectX 8.1 がインストールされます。DirectX 8.1 のインストールが終わると、続いて TV ドライバのセットアップが始まります。

### ✓ チェック!!

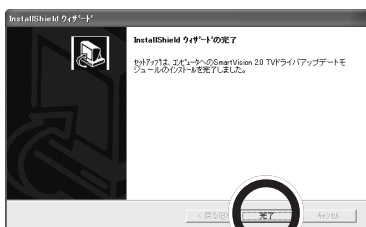
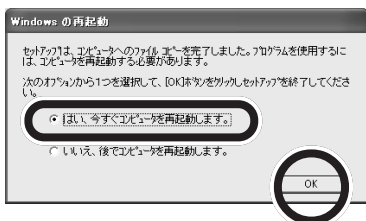
TV ボードが設置されていない場合は、この PART の「アップグレードをする準備をしよう」(P.2) を参照して TV ボードを設置し、Windows を起動してからセットアッププログラムを実行してください。

### ✓ チェック!!

セットアッププログラムが起動しない場合は、CD-ROM をセットし直すか、またはエクスプローラから「セットアップ CD-ROM」の「SETUP.EXE」または「SETUP」を実行してください。

### ✓ チェック!!

- ・手順③の画面は、DirectX 8.1 以降がインストールされていない場合のみ表示されます。ご使用のパソコンに DirectX 8.1 以降がインストールされている場合は、④に進みます。
- ・本製品は、DirectX 8 Debug 版では正しく動作しません。DirectX 8.1 またはそれ以降の正規版を使用してください。

**4** 「次へ」をクリックする**5** セットアップが終了し、次の画面が表示されたら、「完了」をクリックする**6** 「はい、今すぐコンピュータを再起動します。」を選択して「OK」をクリックし、パソコンを再起動する

Windowsの再起動後に画面が表示されることがあります。その場合は、次の「再起動後に画面が表示された場合」をご覧ください。

これでドライバのインストールが完了しました。「アプリケーションをインストールするときのご注意」(P.3)をご覧ください。から、「SmartVisionのインストール」(P.9)に進んでください。

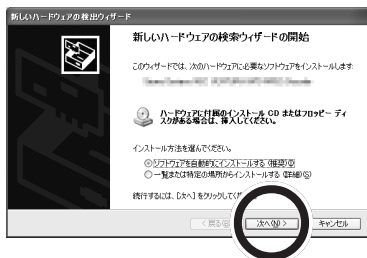
**再起動後に画面が表示された場合**

「ドライバのセットアップ」の手順**6**(P.7)および「SmartVisionのインストール」の手順**8**(P.11)で再起動をしたときに、次のような画面が表示されることがあります。画面が表示された場合は、画面の表示にしたがってセットアップを続けてください。

**チェック!!**

画面は、お使いのパソコンの環境やOSによっては表示されない場合があります。

再起動後、「新しいハードウェアの検索ウィザード」または「新しいハードウェアの追加ウィザード」画面が表示された場合は「次へ」をクリックしてください。



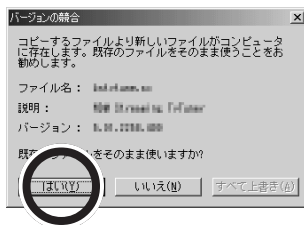
「デジタル署名」に関する画面では、「はい」、または「続行」をクリックしてください。(下図は画面例)

「デジタル署名」に関する画面は、複数回表示される場合があります。

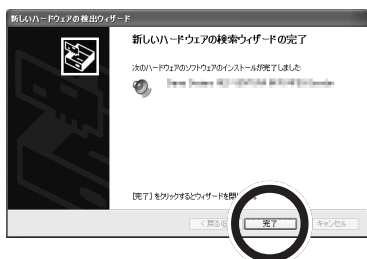
- ・ Windows 2000 の場合



「バージョンの競合」に関する画面では、すべて「はい」をクリックしてください。(下図は画面例)



ハードウェア検出に関する画面では、「完了」をクリックしてください。(下図は画面例)



## ✓チェック!

Windows XP で「デジタル署名」に関する画面が表示された場合にも、「はい」または「続行」をクリックしてください。

## SmartVision のインストール

SmartVision、ネットワーク TV クライアント機能、ADAMS ナビ、SmartVision/SERVER、リモコンユーティリティ等の SmartVision 関連アプリケーションをインストールします。

サポート対象外の OS では、インストールされません。

「セットアップ CD-ROM」をパソコンの CD-ROM ドライブにセットする前に、すべてのアプリケーションを終了してください。

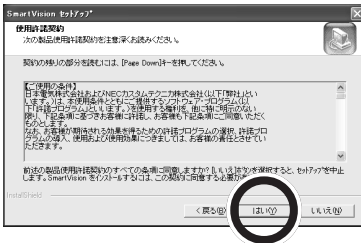
## 1 添付のセットアップ CD-ROM をパソコンの CD-ROM ドライブへセットする

リモコンの確認ダイアログが表示された場合は「はい」をクリックしてください。

## 2 「次へ」をクリックする



## 3 使用許諾契約の内容を確認して「はい」をクリックする 本製品をインストールするときのライセンス契約です。よくお読みください。



### ✓チェック!!

「アプリケーションをインストールするときのご注意」(P.3)をご覧ください。インストールを行ってください。

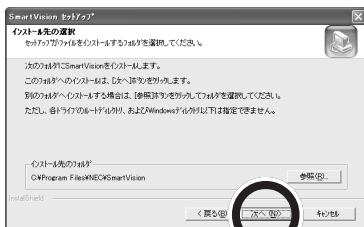
### ✓チェック!!

セットアッププログラムが起動しない場合は、CD-ROM をセットしなおすが、エクスプローラからセットアップ CD-ROM の「SETUP.EXE」または「SETUP」を実行してください。

### ✓チェック!!

本製品を使えるようにするには、本製品に入っているソフトウェアを違法にコピーして他人に渡したりしないという契約に同意しなければなりません。同意していただけない場合は、本製品を使うことができません。

#### 4 インストール先を選択して、「次へ」をクリックする



#### 5 「SmartVision データ用のフォルダ」を確認して「次へ」をクリックする



このフォルダに、SmartVision で録画した番組のデータが保存されます。

取り込んだ静止画のデータは、ここで指定したフォルダの中に自動的に作成される「Capture」フォルダに保存されます。

また、簡易編集で作成したデータは、ここで指定したフォルダの中に自動的に作成される「SVEdit」フォルダに保存されます。

#### 6 「はい」をクリックする インストールが始まります。



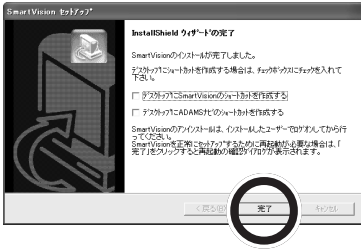
#### ✓チェック!

- ・インストール先に、ドライブのルートディレクトリ、または Windows フォルダの中を指定することはできません。
- ・十分に空き容量のあるドライブを指定してください。
- ・ここで指定したフォルダは、アンインストール時にすべて削除されます。「マイドキュメント」などの、他のファイルを保存したりするフォルダは指定しないでください。

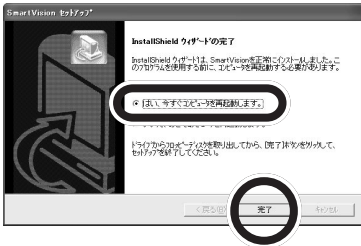
#### ✓チェック!

- ・手順⑤の設定は、あとから SmartVision の設定で変更できます。変更する場合は、録画データ用フォルダと静止画用フォルダおよび簡易編集フォルダは別々に設定します。
- ・タイムシフト用のバッファは、指定したフォルダおよび簡易編集フォルダのあるドライブの「svrecord」フォルダに保存されます(例: C:\svrecord)。
- ・指定したフォルダがすでにある場合は、確認のメッセージが表示されます。
- ・十分に空き容量のあるドライブを指定してください。
- ・古いバージョンで録画した番組を、アップグレードした SmartVision で一覧表示するには、オンラインマニュアルの「再生・録画機能」-「録画に関して」-「Ver1.9 以前の録画番組を表示するには」をご覧ください。

## 7 「完了」をクリックする



## 8 「はい、今すぐコンピュータを再起動します。」を選択して「完了」をクリックする



## ご注意

SmartVisionインストール後、パソコンを再起動すると、「NEC VBI CODEC」デバイスを検出します。ドライバがインストールされますので数分お待ちください。

Windows Me / 2000 の場合は、検出画面が表示されますので、「再起動後に画面が表示された場合」(P.7)にしたがって進んでください。

パソコンが再起動したら、次のページへ進んでください。「チャンネルとテレビ番組表の設定」は SmartVision 初回起動時に行います。

この他の添付ソフトウェアは、あとから必要なときにインストールできます。

## ✓チェック!

デスクトップに各アプリケーションのショートカットを作成する場合は、 をクリックして  にしてください。

## ✓チェック!

「いいえ」を選択した場合、次の画面が表示されたら「OK」をクリックしてください。

なお、SmartVisionを使用する前に必ずパソコンを再起動してください。



## ✓チェック!

パソコンが再起動したときに表示される画面については、P.7の「再起動後に画面が表示された場合」をご覧ください。

## これからの進め方

ここまでの設定で、SmartVision を使ってテレビ番組を視聴したり、機能を使ったりするための準備が整いました。ここからは、次のようにお進みください。

添付されているその他のソフトウェアをインストールしたい場合

次のページ以降をご覧ください、ソフトウェアをインストールしてください。

SmartVision を使うために、チャンネルやテレビ番組表の設定をしたり、SmartVision の機能や使い方について知りたい場合や、機能を使ってみたい場合

「PART2 チャンネルとテレビ番組表の設定」をご覧ください( P.33 )

SmartVision/PLAYER をネットワークに接続している他のパソコンにインストールしたい場合

SmartVision/PLAYER のインストール ( P.23 )

### ✓チェック!

添付されているその他のソフトウェアのインストールは、必要になったときに、あとからでも行えます。

### ✓チェック!

チャンネルやテレビ番組表の設定は、SmartVision 初回起動時に行います。



## SmartVision TV 録画予約サービスクライアントのインストール

i モードなどを使って外出先からのテレビの録画予約ができる「SmartVision TV 録画予約サービスクライアント」をインストールします。

「セットアップ CD-ROM」をパソコンの CD-ROM ドライブにセットする前に、すべてのアプリケーションを終了してください。

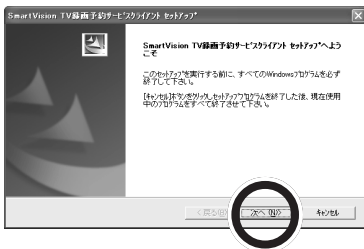
- 1 セットアップ CD-ROM をパソコンの CD-ROM ドライブへセットする
- 2 「OK」をクリックする



- 3 「SmartVision TV 録画予約サービスクライアント」をクリックする



- 4 「次へ」をクリックする



## ✓ チェック!!

「アプリケーションをインストールするときのご注意」(P.3)をご覧ください。インストールを行ってください。

## 📖 参照

SmartVision TV録画予約サービスについて「スタート」-「プログラム」-「SmartVision TV 録画予約サービスクライアント」-「SmartVision TV 録画予約サービス取扱説明書」(オンラインマニュアル)

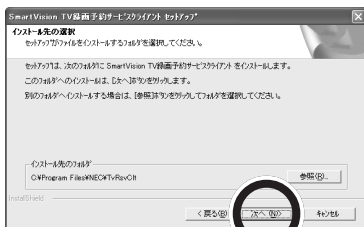
## ✓ チェック!!

自動起動しないときは、セットアップ CD-ROM をもう一度セットするか、エクスプローラからセットアップ CD-ROM を開き、「SETUP.EXE」または「SETUP」を実行してください。

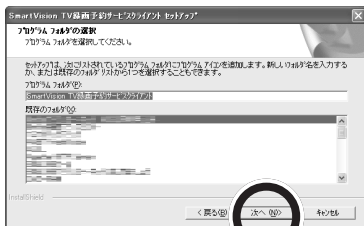
## ✓ チェック!!

古いバージョンがインストールされている場合は、アンインストーラが起動しますので、古いバージョンをアンインストールした後再度手順①から行ってください。

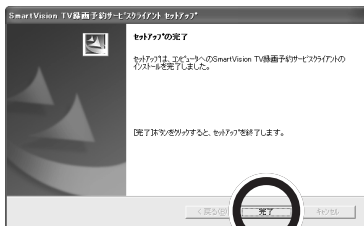
## 5 インストール先を指定して「次へ」をクリックする



## 6 プログラムフォルダを選択して「次へ」をクリックする



## 7 「完了」をクリックする



## 8 「SmartVision セットアッププログラム」の「終了」をクリックして、セットアッププログラムを終了する

## 9 CD-ROM ドライブのアクセスランプが消えていることを確認し、セットアップCD-ROMを取り出す

これで、「SmartVision TV 録画予約サービスクライアント」のインストールが完了しました。

## DVD MovieWriter のインストール

MPEG ファイルのカット編集、トリミングや、DVD タイトルの作成をするためのアプリケーション「DVD MovieWriter」をインストールします。

「セットアップ CD-ROM」をパソコンの CD-ROM ドライブにセットする前に、すべてのアプリケーションを終了してください。

- 1 セットアップ CD-ROM をパソコンの CD-ROM ドライブへセットする
- 2 「OK」をクリックする



- 3 「Ulead DVD MovieWriter for NEC」をクリックする



- 4 「次へ」をクリックする



### ✓チェック!

「アプリケーションをインストールするときのご注意」(P.3)をご覧ください。インストールを行ってください。

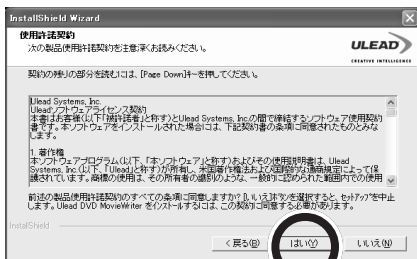
### ✓チェック!

セットアッププログラムが起動しない場合は、CD-ROMをセットしなおすか、エクスプローラからセットアップCD-ROMの「SETUP.EXE」または「SETUP」を実行してください。

### ✓チェック!

古いバージョンがインストールされている場合は、アンインストーラが起動しますので、古いバージョンをアンインストールした後再度手順①から行ってください。

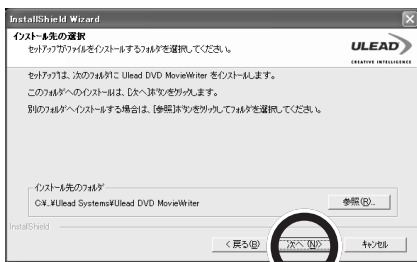
## 5 使用許諾契約内容を確認し、「はい」をクリックする



### ✓チェック!!

本製品をインストールするには、使用許諾契約の内容に同意していただく必要があります。

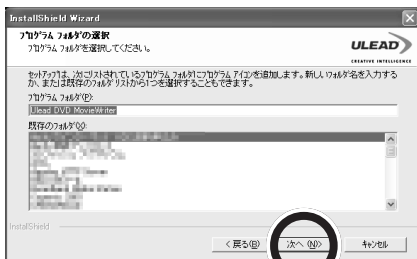
## 6 インストール先を指定して「次へ」をクリックする



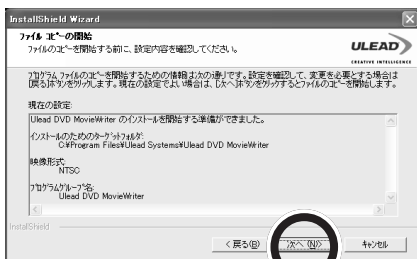
### ✓チェック!!

インストール先を変更する場合は、「参照」をクリックしてインストール先を指定してください。通常は、そのままインストールすることをおすすめします。

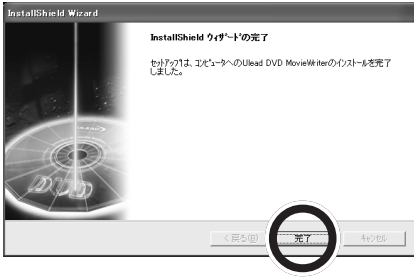
## 7 「次へ」をクリックする



## 8 「次へ」をクリックする



インストールが始まります。

**9** 「完了」をクリックする**10** 「SmartVision セットアッププログラム」の「終了」をクリックして、セットアッププログラムを終了する**11** CD-ROM ドライブのアクセスランプが消えていることを確認し、セットアップ CD-ROM を取り出す

これで、「DVD MovieWriter」のインストールが完了しました。

**チェック!**

DVD MovieWriter の使い方について詳しくは、オンラインマニュアルをご覧ください。

**チェック!**

再起動を要求するダイアログが表示された場合は、再起動してください。

## SmartGallery のインストール

マルチメディアファイル管理ソフト「SmartGallery」をインストールします。

「セットアップ CD-ROM」をパソコンの CD-ROM ドライブにセットする前に、すべてのアプリケーションを終了してください。

- 1 セットアップ CD-ROM をパソコンの CD-ROM ドライブへセットする
- 2 「OK」をクリックする



- 3 「SmartGallery 3.1」をクリックする



- 4 「次へ」をクリックする



### ✓チェック!!

「アプリケーションをインストールするときのご注意」(P.3)をご覧ください。インストールを行ってください。

### ✓チェック!!

自動起動しないときは、セットアップ CD-ROM をもう一度セットするか、エクスプローラからセットアップ CD-ROM を開き、「SETUP.EXE」または「SETUP」を実行してください。

### ✓チェック!!

古いバージョンがインストールされている場合は、アンインストーラが起動しますので、古いバージョンをアンインストールした後再度手順①から行ってください。

**5** インストール先を指定して「次へ」をクリックする**6** 「完了」をクリックする**7** 「SmartVision セットアッププログラム」の「終了」をクリックして、セットアッププログラムを終了する**8** CD-ROM ドライブのアクセスランプが消えていることを確認し、セットアップ CD-ROM を取り出す

これで、「SmartGallery」のインストールが完了しました。

## WinDVD のインストール

DVD-Video や DVD MovieWriter で作成した VideoCD や DVD-Video を再生するためのアプリケーション「WinDVD」をインストールします。

セットアップ CD-ROM をパソコンの CD-ROM ドライブにセットする前に、すべてのアプリケーションを終了してください。

**1** 「セットアップ CD-ROM」をパソコンの CD-ROM ドライブにセットする**2** 「OK」をクリックする**✓ チェック!**

インストールにはシリアル番号が必要です。インストールする前に、セットアップ CD-ROM の入っている袋をご用意ください。シリアル番号は、袋の表面右下にあるシールに記載されています。

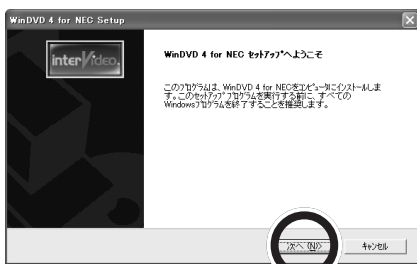
**✓ チェック!**

セットアッププログラムが起動しない場合は、CD-ROM をセットしなおすか、エクスプローラのセットアップ CD-ROM の「SETUP.EXE」または「SETUP」を実行してください。

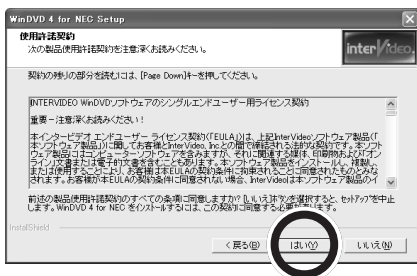
### 3 「WinDVD 4 for NEC」をクリックする



### 4 「次へ」をクリックする



### 5 使用許諾契約の内容を確認して「はい」をクリックする 本製品をインストールするときのライセンス契約です。よくお読みください。



### ✓チェック!

すでに製品版などの WinDVD がインストールされている場合は、正しくインストールが行われません。「プログラムの追加と削除」より手で WinDVD を削除してから、「WinDVD 4 for NEC」をインストールしてください。

### ✓チェック!

本製品をインストールするには、使用許諾契約の内容に同意していただく必要があります。



- ⑥ 「名前」、「所属」、「シリアル番号」を入力して「次へ」をクリックする



- ⑦ インストール先を指定して「次へ」をクリックする



- ⑧ 「次へ」をクリックする



インストールが始まります。

### ✓チェック!

- ・全ての項目を入力しないと、次の手順に進むことができません。
- ・シリアル番号は、セットアップCD-ROMの入っている袋の表面右下にあるシールに記載されています。

### ✓チェック!

インストール先を変更する場合は、「参照」をクリックしてインストール先を指定してください。通常は、そのままインストールすることをおすすめします。

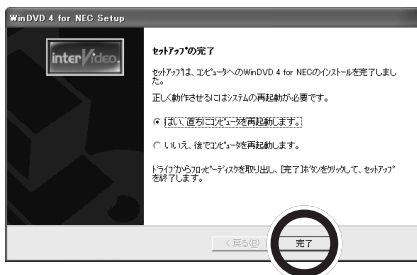
## 9 「次へ」をクリックする

この画面が表示されなかった場合は、手順10へ進んでください。



## 10 「はい、ただちにコンピュータを再起動します」のラジオボタンをクリックして「完了」をクリックする

この画面が表示されなかった場合は、手順11へ進んでください。



## 11 「SmartVision セットアッププログラム」の「終了」をクリックして、セットアッププログラムを終了する

## 12 CD-ROM ドライブのアクセスランプが消えていることを確認し、セットアップCD-ROMを取り出す

これで、「WinDVD」のインストールが完了しました。

## ✓ チェック!

「いいえ」を選択した場合、WinDVDを使用する前に必ず再起動してください。

## SmartVision/PLAYERのインストール

SmartVisionで録画した番組を別のパソコンで見るために、クライアント側パソコンにソフトウェア「SmartVision/PLAYER」をインストールします。

「セットアップCD-ROM」をパソコンのCD-ROMドライブにセットする前に、すべてのアプリケーションを終了してください。

### SmartVision/PLAYERをお使いになるには

- SmartVision/PLAYERは、本製品対象のTVボードを取り付けたパソコンとは別のパソコンにインストールします。
- SmartVision/PLAYERを利用するには、インストールしたパソコンが本製品対象のTVボードを取り付けたパソコンやホームAVサーバAX10などの、ネットワークTVサーバー機能を搭載した製品と有線LAN、または無線LANで接続されている必要があります。

**①** セットアップCD-ROMをパソコンのCD-ROMドライブへセットする

**②** 次の画面が表示された場合は、「SmartVision/PLAYERをインストール」の○をクリックして○にして「OK」をクリックする

画面が表示されない場合は、手順**③**へ進んでください。



リモコンの確認ダイアログが表示された場合は「はい」をクリックしてください。

SmartVisionをインストールしたパソコンでリモコンを使用する場合は、SmartVision/PLAYERをインストールしたパソコンでリモコンを使用することはできません。

### ✓チェック!

「アプリケーションをインストールするときのご注意」(P.3)をご覧ください。になってからインストールを行ってください。

### 📖参照

SmartVision/PLAYERの動作環境について「動作環境を確認しよう」(P.xiii)

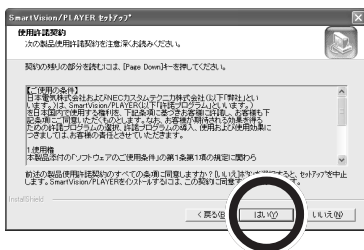
### ✓チェック!

セットアッププログラムが起動しない場合は、CD-ROMをセットしなすか、エクスプローラからセットアップCD-ROMの「SETUP.EXE」または「SETUP」を実行してください。

### 3 「次へ」をクリックする



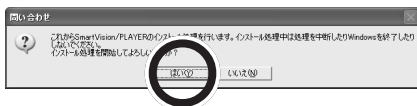
### 4 使用許諾契約の内容を確認して「はい」をクリックする



### 5 インストール先を指定して「次へ」をクリックする



### 6 「はい」をクリックする



インストールが始まります。

### ✓ チェック!

本製品をインストールするには、使用許諾契約の内容に同意していただく必要があります。

### ✓ チェック!

インストール先を変更する場合は、「参照」をクリックしてインストール先を指定してください。通常は、そのままインストールをおすすめします。

## 7 「完了」をクリックする



## 8 「SmartVision」セットアッププログラム」の「終了」をクリックして、セットアッププログラムを終了する

## 9 CD-ROM ドライブのアクセスランプが消えていることを確認し、セットアップCD-ROMを取り出す

これで、「SmartVision/PLAYER」のインストールが完了しました。

✓ **チェック!**

デスクトップにショートカットを作成する場合は、をクリックしてにしてください。

## アプリケーションの削除

ここでは SmartVision 関連アプリケーションや SmartVision TV 録画予約サービスクライアント、DVD MovieWriter、SmartGallery、WinDVD、SmartVision/PLAYERを削除する手順を説明します。

### アプリケーションを削除するときの注意

アプリケーションの削除を始める前に、起動しているアプリケーションをすべて終了してください。

Windows XP、Windows 2000 では、必ずインストールしたユーザーで削除してください。アプリケーションによっては、インストールしたユーザー以外で削除できない場合があります。

Windows XP、Windows 2000 では、ログオンユーザー以外のユーザーをすべてログオフしてから削除してください。SmartVision、または SmartVision/PLAYER をアンインストールすると、リモコンのユーティリティも削除されます。

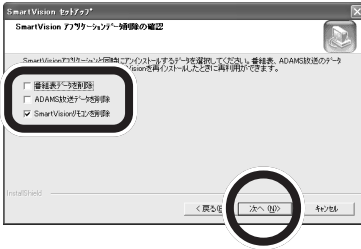
### SmartVision の削除

- 1 使用中のアプリケーションをすべて終了する
- 2 「スタート」-「コントロールパネル」をクリックする  
Windows XP 以外の OS では、「スタート」-「設定」-「コントロールパネル」をクリックしてください。
- 3 「プログラムの追加と削除」アイコンをダブルクリックする  
Windows XP 以外の OS では、「アプリケーションの追加と削除」アイコンをダブルクリックしてください。
- 4 「SmartVision」を選択して「変更と削除」をクリックする  
Windows Me では、「追加と削除」アイコンをクリックしてください。  
「SmartVision のアンインストール」が表示されます。
- 5 「次へ」をクリックする

### ✓チェック!!

必ずタスクトレイに ADAMS ナビ、SmartVision/SERVER のアイコンがないことを確認してから削除してください。SmartVision スケジューラのアイコンは常駐したままでも削除することができます。

## 6 削除するデータを選択して「次へ」をクリックする



## 7 「はい」をクリックする

## 8 「共有ファイルを削除しますか？」と表示された場合は、「すべていいえ」をクリックする

## 9 「コンピュータから SmartVision を正常にアンインストールしました。」というメッセージが表示されたら「完了」をクリックする

以上で「SmartVision」の削除は完了です。

### ✓チェック!!

- ・「SmartVision リモコン」を削除すると、SmartVision 関連アプリケーションのリモコン操作が利用できなくなりますが、他のリモコン機能はそのままご利用になることができます。
- ・「SmartVision リモコンを削除」は表示されない場合があります。

### ✓チェック!!

削除を実行するユーザー以外のユーザーアカウントがある場合、そのユーザーでログインした環境で「スタート」-「すべてのプログラム」-「スタートアップ」(Windows 2000 の場合は、「スタート」-「プログラム」-「スタートアップ」)に「SmartVision / SERVER」のショートカットが残っていたら、削除してください。また、「SmartVision リモコン」を削除した場合に、「SmartVision リモコン」のショートカットが残っていたら、削除してください。

## SmartVision TV 録画予約サービスクライアントの削除

- 1** 削除を実行する前に、TV録画予約クライアント設定画面において、Timer ウェイクアップパターン選択とTV番組表更新パターン選択を「自動起動しない」に設定する
- 2** 使用中のアプリケーションをすべて終了する
- 3** 「スタート」-「コントロールパネル」をクリックする  
Windows XP 以外の OS では、「スタート」-「設定」-「コントロールパネル」をクリックしてください。
- 4** 「プログラムの追加と削除」アイコンをダブルクリックする  
Windows XP 以外の OS では、「アプリケーションの追加と削除」アイコンをダブルクリックしてください。
- 5** 「SmartVision TV 録画予約サービスクライアント」を選択して「変更と削除」をクリックする  
Windows Me では、「追加と削除」アイコンをクリックしてください。  
「選択したアプリケーション、およびすべてのコンポーネントを完全に削除しますか?」と表示されます。
- 6** 「OK」をクリックする  
「アンインストールが完了しました。」と表示されます。
- 7** 「完了」をクリックする
- 8** 削除を実行するユーザー以外のユーザーについては、「スタート」-「プログラム」-「スタートアップ」のTV録画予約マネージャのショートカットを削除する

以上で「SmartVision TV 録画予約サービスクライアント」の削除は完了です。



## DVD MovieWriter の削除

- 1 使用中のアプリケーションをすべて終了する
- 2 「スタート」-「コントロールパネル」をクリックする  
Windows XP 以外の OS では、「スタート」-「設定」-「コントロールパネル」をクリックしてください。
- 3 「プログラムの追加と削除」アイコンをダブルクリックする  
Windows XP 以外の OS では、「アプリケーションの追加と削除」アイコンをダブルクリックしてください。
- 4 「Ulead DVD MovieWriter」を選択して「変更と削除」をクリックする  
Windows XP 以外の OS では、「追加と削除」をクリックしてください。
- 5 「削除」を選択して、「次へ」をクリックする
- 6 「OK」をクリックする
- 7 「共有ファイルの検出」画面が表示された場合はすべて「いいえ」をクリックする
- 8 「メンテナンスの完了」画面が表示されたら、「完了」をクリックする

以上で「DVD MovieWriter」の削除は完了です。

## SmartGallery の削除

- 1 使用中のアプリケーションをすべて終了する
- 2 「スタート」-「コントロールパネル」をクリックする  
Windows XP 以外の OS では、「スタート」-「設定」-「コントロールパネル」をクリックしてください。
- 3 「プログラムの追加と削除」アイコンをダブルクリックする  
Windows XP 以外の OS では、「アプリケーションの追加と削除」アイコンをダブルクリックしてください。
- 4 「SmartGallery 3.1」を選択して「変更と削除」をクリックする  
Windows Me では、「追加と削除」アイコンをダブルクリックしてください。  
「SmartGallery 3.1のアンインストール」画面が表示されます。

- ⑤ 「はい」を選択する  
複数ユーザーでログオンしている場合は、指示にしたがってください。
- ⑥ 「完全削除」を選択し、「次へ」をクリックする  
「全てのモジュール、設定情報を削除します。完全削除を行いますか?」と表示されます。
- ⑦ 「OK」をクリックする
- ⑧ 「共有ファイルを削除しますか?」と表示された場合は、「すべていいえ」をクリックする
- ⑨ アンインストールの完了画面が表示されたら「完了」をクリックする

以上で「SmartGallery」の削除は完了です。

## WinDVD の削除

- ① 使用中のアプリケーションをすべて終了する
- ② 「スタート」-「コントロールパネル」をクリックする  
Windows XP 以外の OS では、「スタート」-「設定」-「コントロールパネル」をクリックしてください。
- ③ 「プログラムの追加と削除」アイコンをダブルクリックする  
Windows XP 以外の OS では、「アプリケーションの追加と削除」アイコンをダブルクリックしてください。
- ④ 「WinDVD 4 for NEC」を選択して「変更と削除」ボタンをクリックする  
Windows XP 以外の OS では、「追加と削除」ボタンをクリックしてください。
- ⑤ 「ファイル削除の確認」が表示されたら「OK」をクリックする
- ⑥ 「共有ファイルの検出」画面が表示された場合は、すべて「いいえ」をクリックする
- ⑦ 「WinDVD 4 for NECのアンインストールが完了しました。」という画面が表示されたら、「完了」をクリックする

以上で「WinDVD」の削除は完了です。

## SmartVision/PLAYER の削除

- 1 使用中のアプリケーションをすべて終了する
- 2 「スタート」-「コントロールパネル」をクリックする  
Windows XP 以外の OS では、「スタート」-「設定」-「コントロールパネル」をクリックしてください。
- 3 「プログラムの追加と削除」アイコンをダブルクリックする  
Windows XP 以外の OS では、「アプリケーションの追加と削除」アイコンをダブルクリックしてください。
- 4 「SmartVision/PLAYER」を選択して「変更と削除」をクリックする  
Windows Me では、「追加と削除」をクリックしてください。  
「これを実行すると、コンピュータから SmartVision-PLAYER を削除します。削除してもよろしいですか?」と表示されます。
- 5 「次へ」をクリックする
- 6 「SmartVision/PLAYER アプリケーションと同時に SmartVision リモコンを削除してよろしいですか?」と表示されたら「はい」をクリックする
- 7 「共有ファイルを削除しますか?」と表示された場合は、「すべていいえ」をクリックする
- 8 「コンピュータから SmartVision/PLAYER を正常にアンインストールしました。」というメッセージが表示されたら「完了」をクリックする

以上で「SmartVision/PLAYER」の削除は完了です。

### ✓チェック!!

「SmartVision リモコン」を削除すると、SmartVision 関連アプリケーションのリモコン操作が利用できなくなりますが、他のリモコン機能はそのままご利用になることができます。

### ✓チェック!!

削除を実行するユーザー以外のユーザーアカウントがある場合、そのユーザーでログインした環境で「スタート」-「すべてのプログラム」-「スタートアップ」(Windows 2000 の場合は、「スタート」-「プログラム」-「スタートアップ」)に「SmartVision リモコン」のショートカットが残っていたら、削除してください。  
ただし、「SmartVision リモコン」を削除しない場合は不要です。

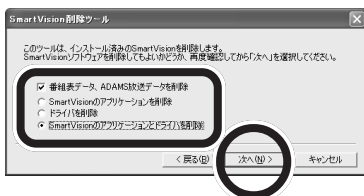
## SmartVision 削除ツール

SmartVisionまたは、SmartVision/PLAYERのアンインストールに失敗したときや、TVボードのドライバをアンインストールしたいときに使用します。

- 1 すべてのアプリケーションを終了する
- 2 セットアップCD-ROMをパソコンのCD-ROMドライブへセットする
- 3 「SmartVision 削除ツール」をクリックする



- 4 「はい」をクリックする
- 5 「次へ」をクリックする
- 6 削除するデータを選択して「次へ」をクリック



- 7 「はい」をクリックする
- 8 「完了」をクリックする

以上で選択したデータの削除は完了です。

### ✓チェック!!

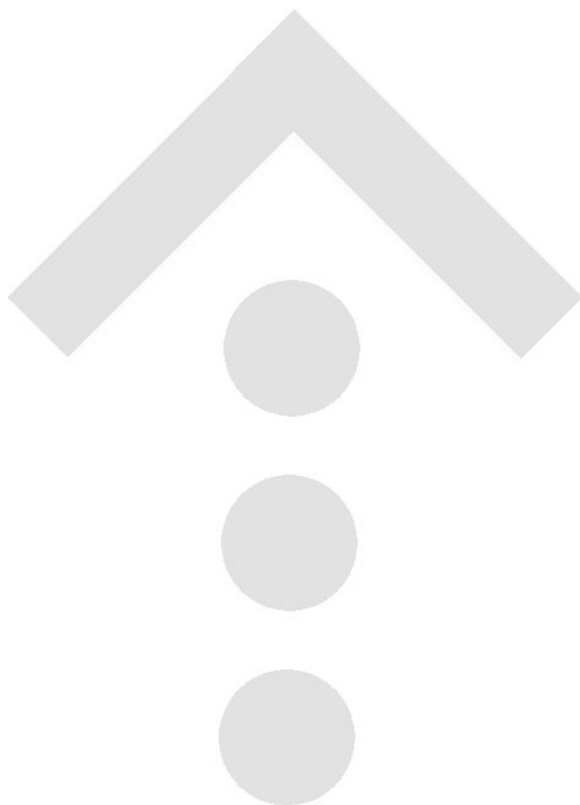
「アプリケーションをインストールするときのご注意」(P.3)をご覧ください。インストールを行ってください。

### ✓チェック!!

セットアッププログラムが起動しない場合は、CD-ROMをセットしなおすか、エクスプローラからセットアップCD-ROMの「SETUP.EXE」または「SETUP」を実行してください。

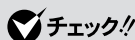
## チャンネルとテレビ番組表の設定

ここでは、SmartVisionでテレビ番組などを視聴するために放送局を設定したり、番組表を受信するための設定について説明しています。



# チャンネルとテレビ番組表の設定

SmartVisionを初めて起動すると、SmartVisionのチャンネルとテレビ番組表の設定(SmartVision初期設定)を行います。2回目以降起動時には設定は行われません。再設定を行いたい場合は、オンラインマニュアルの「番組表・予約機能」-「番組表関連の再設定」を参照して再設定してください。



**チェック!**  
チャンネル設定をする前に、アンテナが正しく接続されているか確認してください。

## CATV ホームターミナルを使う場合の注意

- ・ホームターミナル等が必要となるCATVチャンネルの場合は、ホームターミナルからの映像をAVケーブルで本製品対象のTVボードの外部入力端子に接続してお楽しみください。
- ・CATVホームターミナルとTVパソコンをAVケーブルで接続した場合、CATV放送はビデオ入力と同じになります。この場合は、SmartVisionでCATVのチャンネル設定・変更はできません。チャンネル変更は、必ずCATVのホームターミナルで行ってください。
- ・アンテナ線を接続していない場合は、チャンネルとテレビ番組表の設定は必要ありません。また、オートスキャンをしてもチャンネルを設定することはできません。

## チャンネルとテレビ番組表の設定をする

**1** SmartVisionを起動する  
初回起動時のみ、手順**2**の画面が表示されます。

**2** 「次へ」をクリックする



参照  
SmartVisionの起動方法  
PART3の「ソフトウェアの起動と終了」(P.43)

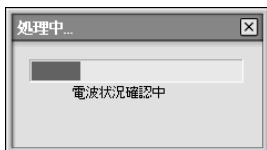
- 3 「都道府県」の▼をクリックしてお住まいの地域(都道府県)を選択して「次へ」をクリックする



チャンネルのスキャン(1 ~ 62ch)が始まります。



スキャンが終わると、続いて電波状況の確認が始まります。



チャンネルのスキャンと電波状況確認が終了すると、次の画面が表示されます。

### ✓チェック!

- ・電波の受信状態が悪いなどの場合、正しくチューニングできないことがあります。詳しくは、オンラインマニュアルの「付録」の「Q&A」の「番組表が正しく受信できない、オートスキャンがうまくいかない」をご覧ください。
- ・チャンネルスキャン中、画像が乱れる場合がありますが、動作に影響はありません。スキャンが終わるまで、そのままお待ちください。

#### 4 「OK」をクリックする



電波状況が良くないと、次のような画面が表示されます。内容をよく読んだあと、「OK」をクリックして、手順⑤に進んでください。



#### 5 放送局名に「選択してください」と表示されているチャンネルがある場合は、▼をクリックして放送局名を選択する



ホームターミナルを使用しないCATV(ケーブルテレビ)をご利用になる場合、チャンネル設定を行う場合、手順⑥に進んでください。

チャンネル設定を行わない場合、「次へ」をクリックして手順⑩に進んでください。

#### チェック!!

「ADAMS」がすべて□になっている場合、以降のADAMS-EPG受信に関する設定が行われません。お住まいの地域でテレビ朝日系列の放送が受信できる場合は、必ずテレビ朝日系列の放送局の「ADAMS」のみをクリックしてにしてください。

#### 参照

- ADAMS 放送が受信できる全国のテレビ朝日系列の放送局 オンラインマニュアルの「付録」の「放送局一覧」・「ADAMS 放送を受信できる全国のテレビ朝日系列局の放送局一覧」
- 放送局名が正しく設定されなかったり、プリセットチャンネルを増やしたり減らしたりする場合 オンラインマニュアルの「付録」の「Q&A」・「番組表が正しく受信できない、オートスキャンがうまくいかない」・「オートスキャンがうまくいかない」



**6** 「CATV」タブをクリックする**7** 割り当てるプリセットチャンネルの  を  にする**8** チャンネルと放送局名を入力する

TV	CATV		
プリセットch	変更ch	放送局名	
<input checked="" type="checkbox"/>	13	13	CATV
<input type="checkbox"/>			

**9** すべてのプリセット設定が終わったら、「OK」をクリックする**10** 「次へ」をクリックする

ADAMSの時刻情報を受信して、パソコンの時刻が自動的に調整されます。

**✓チェック!**

- ・CATV番組放送局については、ご加入のCATV会社から届けられるCATV番組表等をご覧ください。
- ・CATV番組の視聴方法は、CATV会社によって異なります。別途、ホームターミナル等の装置が必要になる場合もあります。詳しくは、ご加入になっているCATV会社にお問い合わせください。

**✓チェック!**

- ・時刻設定には、最大で70秒かかります。70秒以内に時刻信号が認識できなかった場合は、時刻設定は失敗となります。失敗した場合は、複数のメッセージが表示されます。「OK」をクリックしてメッセージダイアログを終了し、次へ進んでください。
- ・タイムアジャストは、後からでも行えます。後から行いたい場合は、「時刻を調整する」を  にして「次へ」をクリックしてください。

**11** ADAMS放送の時刻情報の受信に成功すると、次のような画面が表示されるので「次へ」をクリックする



テレビ番組表データが放送されている時刻情報の受信がはじまります。



受信には10分程度かかります。  
しばらくすると受信時刻設定の画面が表示されます。

ADAMS放送の受信時刻取得に失敗すると、次の画面が表示されます。「はい」をクリックすると手順⑤(P.36)に戻ります。ただし、オートスキャンが正しく行われなかった場合は、手順③(P.35)に戻ります。



**チェック!**

「ADAMS-EPGの放送時刻を取得できませんでした」ダイアログが表示された場合は、時間をおいてから、オンラインマニュアルの「番組表・予約機能」の「番組表関連の再設定」、「番組表受信の再設定」をご覧ください。設定をやりなおしてください。

**チェック!**

「いいえ」をクリックするとSmart Vision初期設定のウィザードが終了します。その場合はオンラインマニュアルをご覧ください。設定をやり直してください。

- 12 テレビ番組表データを受信する時刻を選択して「次へ」をクリックする  
クリックした時間帯が反転表示されます。



- 13 「完了」をクリックする



SmartVisionが起動します。手順12で設定した時刻になると、自動的に番組表の受信が行われます。

### ✓チェック!

- ・【Ctrl】または【Shift】を押しながらクリックすると複数の時間帯が選択できます。反転表示された時間帯を【Ctrl】を押しながらクリックすると、選択が解除されます。
- ・現在の時刻より後の最も近い時刻に設定しておくこと、早く受信できます。
- ・テレビ視聴中に番組表データを受信すると、映像がスムーズに表示されない場合があります。テレビ視聴中に番組表データを受信しないようにするには、「テレビ視聴中に番組表の受信を行う。」を□にしてください。

### ✓チェック!

パソコンが「休止状態」または「スタンバイ状態」であっても、設定した受信時刻になると自動的にSmartVisionが起動し、番組表が自動的に受信されます。

### ✓チェック!

- ・受信時刻にSmartVisionでテレビを見ていた場合は、ADAMS放送されているチャンネルに自動的に切り替わります。
- ・パソコンの時計が大幅にずれていると、番組表を受信できません。

SmartVisionの初回起動時には次のダイアログが表示されます。  
「次回起動時、このダイアログを表示しない。」をにすると、次から表示されません。



これで番組表を受信する設定は完了です。番組表が受信される前に、オンラインマニュアルを見ながら SmartVision を使ってみましょう。

#### 参照

オンラインマニュアルの起動方法について PART3 の「オンラインマニュアル、オンラインヘルプについて」( P.42 )

## ソフトウェアの使いかた

ここでは、SmartVision 2.0 アップグレードキットに添付されているソフトウェアの起動や終了のしかたや、それぞれのオンラインマニュアル、オンラインヘルプについて紹介しています。



## オンラインマニュアル、オンラインヘルプについて

本製品の使い方や添付アプリケーションの詳しい機能、設定方法についてオンラインヘルプやオンラインマニュアルが用意されています。ここでは、本製品のオンラインマニュアルとSmartVisionのオンラインヘルプの使い方について説明しています。

### アップグレードキット オンラインマニュアル

インストール後に、本製品をご利用いただくためのいろいろな情報やSmartVisionの機能の説明・使い方、Q&Aなどを記載しています。

SmartVision以外の添付ソフトウェアの使い方については、各ソフトウェアのオンラインヘルプまたはオンラインマニュアルをご覧ください。

### SmartVision オンラインヘルプ

SmartVisionの画面やボタンの説明、設定方法などを記載しています。

### ✓チェック!

各添付ソフトウェアのオンラインマニュアルやヘルプの起動方法については、このPARTの「ソフトウェアの起動と終了」(P.43)をご覧ください。

## オンラインマニュアルの起動と終了

### オンラインマニュアルを起動する

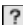
- 1 「スタート」-「プログラム」-「SmartVision」-「アップグレードキット オンラインマニュアル」をクリックする

### オンラインマニュアルを終了する

- 1 画面右上のをクリックする

## オンラインヘルプの起動と終了

### オンラインヘルプを起動する

- 1 「スタート」-「プログラム」-「SmartVision」-「Smart Vision」をクリックする
- 2 をクリックする

### オンラインヘルプを終了する

- 1 画面右上のをクリックする

## ソフトウェアの起動と終了

ここでは、本製品に添付されているソフトウェアの起動方法、終了方法、オンラインマニュアルの起動方法を説明します。各ソフトウェアについて詳しくは、それぞれのオンラインマニュアルまたはヘルプをご覧ください。

### SmartVision の起動と終了

#### SmartVision を起動する

- 1 「スタート」-「プログラム」-「SmartVision」-「SmartVision」をクリックする  
SmartVision が表示されます。

SmartVision を初めて起動したときは、「チャンネルとテレビ番組表の設定」を行います。詳しくは、P.33「チャンネルとテレビの番組表の設定」をご覧ください。

設定が完了すると、「SmartVision ご利用にあたって」の画面が表示されます。注意事項をお読みの上、「次回起動時、このダイアログを表示しない」の  を  にしてください。次に起動したときからこの画面は表示されなくなります。

#### SmartVision を終了する

- 1 右上の  をクリックする

### DVD MovieWriter の起動と終了

#### DVD MovieWriter を起動する

- 1 「スタート」-「プログラム」-「Ulead DVD MovieWriter」-「Ulead DVD MovieWriter」をクリックする  
DVD MovieWriter のメニューが起動します。

#### DVD MovieWriter を終了する

- ・メニューを終了する場合  
右下の「EXIT」をクリックする
- ・「キャプチャ&トリミングツール」、「オーサリングツール」、「書き込みツール」の各ツールを終了する場合  
各ツール画面右上の  をクリックする

#### オンラインマニュアルの起動方法

- 1 「スタート」-「プログラム」-「Ulead DVD MovieWriter」-「ユーザーマニュアル」をクリックする  
オンラインマニュアルが起動します。

#### ✓チェック!

- ・ SmartVision をご利用できる解像度と表示色は、「800 × 600 ドット、65,536 色 (High Color) 以上」です。画面設定については、お使いのパソコンのマニュアルをご覧ください。
- ・ 複数のユーザーで同時に使用することはできません。
- ・ bitcast browser や DVD プレイヤーなど、SmartVision 以外の映像を表示するソフトが起動していると、SmartVision は起動できません。
- ・ テレビを見ているときは、他のソフトを操作しないでください。
- ・ SmartVision を起動中は、bitcast browser は起動できません。
- ・ SmartVision でテレビを見ているときは、スタンバイ状態または休止状態にしないでください。

#### ✓チェック!

- ・ DVD MovieWriter の使い方について詳しくは、オンラインマニュアルをご覧ください。

## SmartGallery の起動と終了

### SmartGallery を起動する

- 1 「スタート」-「プログラム」-「SmartGallery」-「SmartGallery 3.1」をクリックする  
SmartGallery が起動します。

### SmartGallery を終了する

- 1 画面右上の **✕** をクリックする

### オンラインマニュアルの起動方法

- 1 「スタート」-「プログラム」-「SmartGallery」-「SmartGallery 3.1 ヘルプ」をクリックする

## ADAMS ナビの起動と終了

### ADAMS ナビを起動する

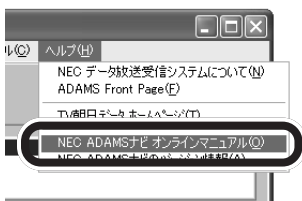
- 1 「スタート」-「プログラム」-「SmartVision」-「ADAMS ナビ」をクリックする  
ADAMS ナビが表示されます。

### ADAMS ナビを終了する

- 1 インターネットエクスプローラの **✕** をクリックする
- 2 ADAMS ナビの **✕** をクリックする

### オンラインマニュアルの起動方法

- 1 ADAMS ナビを起動する
- 2 「ヘルプ」をクリックして、「NEC ADAMS ナビ オンラインマニュアル」をクリックする



### ✓チェック!!

インターネットを利用する場合は、インターネットに接続できる状態にしておいてください。

### ✓チェック!!

ADAMS ナビの画面は、初めて起動してから、データがそろうまでコンテンツ名は表示されません。

### ✓チェック!!

ADAMS 放送を行っている放送局については、オンラインマニュアルの「付録」の「放送局一覧」-「ADAMS 放送を受信できる全国のテレビ朝日系列局の放送局一覧」をご覧ください。



## WinDVD の起動と終了


### WinDVD を起動する

- 1 「スタート」-「プログラム」-「InterVideo WinDVD」-「WinDVD 4 for NEC」をクリックする  
WinDVD が起動します。

### WinDVD を終了する

- 1 画面右上の  をクリックする

### オンラインヘルプの起動方法

- 1 画面右上の  をクリックする

## SmartVision/SERVER の起動と終了

### SmartVision/SERVER の起動

- 1 「スタート」-「プログラム」-「SmartVision」-「SmartVision-SERVER」をクリックする

### SmartVision/SERVER の終了

- 1 通知領域の  を右クリックし、「終了」をクリックする



### ✓ チェック!

bitcast browser や SmartVision など、WinDVD 以外の映像を表示するソフトが起動したまま、WinDVD を起動しないでください。

### ✓ チェック!

Windows XP 以外の OS の場合は、SmartVision をインストールしても、SmartVision/SERVER はインストールされません。

## SmartVision/PLAYER の起動と終了

### SmartVision/PLAYER の起動

- 1 「スタート」-「プログラム」-「SmartVision」-「SmartVision-PLAYER」をクリックする

### SmartVision/PLAYER の終了

- 1 画面右上の  をクリックする

## TV パソコンホームエンターテイメントライフについて

SmartVisionには、映像を表示したり録画するだけでなく、番組表の自動受信、録画予約、様々な特殊再生、録画済み番組の編集、エクスポート機能があります。また、他のパソコンへ受信している番組や録画済みの番組を配信する機能など、今までのビデオデッキなどでのビデオライフを変える、新しいホームエンターテイメントライフを提供します。

### 視聴・録画編

10BASE-T/100BASE-T LAN

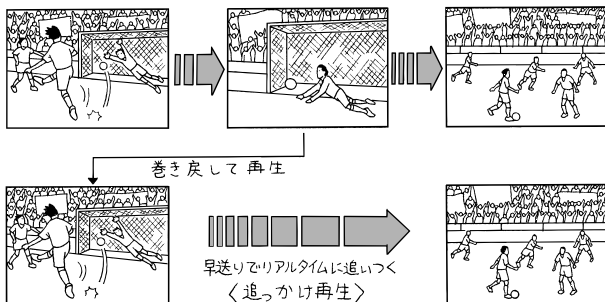


#### ライブモードで！

ライブモードでは、受信した番組をそのまま表示するので、実際の放送と時間差が無く、パソコンのハードディスクへの負担も軽減できます。ライブモードなら、パソコンの負担を軽くすることができるので、他の作業をしながら番組を視聴するといったこともできます。

#### タイムシフトモードで！

タイムシフトモードでは、受信した番組をハードディスクに保存してから表示するので、映像を途中で一時停止したり、巻き戻しや早送りもできます。テレビを視聴中に急に録画したい！と思ったら、巻き戻して録画したいところから録画することもできます。



### 新しい番組表をいつも受信！

受信した電子番組表を使ってかんたんに番組の録画予約ができるので、いちいち時間やチャンネルを設定したり、Gコードを指定する必要もありません。



### 予約と実行結果もわかりやすく管理！

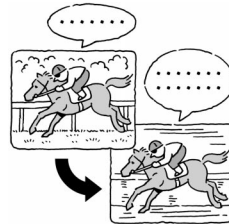
録画番組の予約リストや結果リストで、予約状況をリアルタイムに表示し、変更したりすることができます。また、録画実行中の番組の予約内容も変更できるので、急に録画中の番組が延長になったりしても安心です。

### 録画番組リストで内容が一目瞭然！

録画番組のタイトル、放送局、録画時間、録画画質などが一目瞭然。見たい番組をクリックすれば、すぐに再生することができます。

### 音声付き変速再生で再生時間を調整できる！

音声が付いたまま速度を変えて再生できます。



### 短縮再生で番組の要約を見よう！

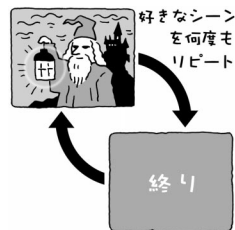
番組の映像の変わり目だけをピックアップして再生することができるので、短時間で番組の概要を見たいときはとても便利。



おらすじを  
ピックアップ！

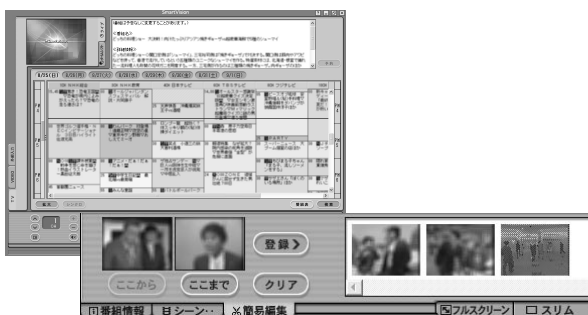
### リピート再生で、ながら見をしよう！

気に入った番組を繰り返し再生できます。



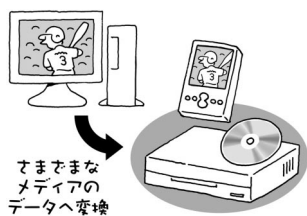
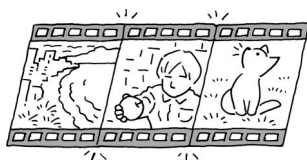
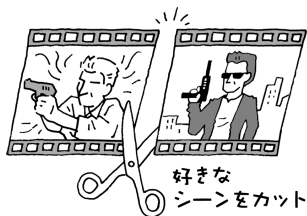
## 編集・保存編

ビデオデッキでは難しい編集作業もかんたんに。録画番組のコピーや分割、結合、いろいろなフォーマットへの変換、といった難しい作業もすべて SmartVision におまかせ。編集した番組やデータは、デジタルメディアへ保存することもできます。



### 番組を切り貼り

好きなシーンを、切り取って好きな順番に繋げて編集することもできます。  
お気に入りのシーンを集めて、オリジナルの名場面集を作ってみよう。



### デジタルメディアで保存

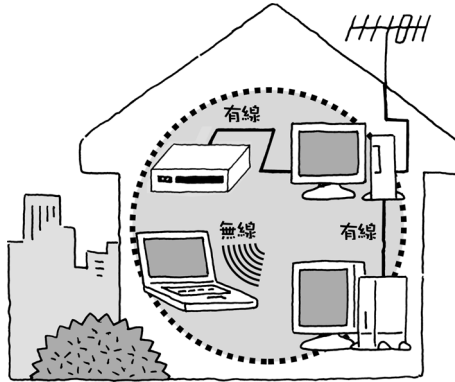
録画した番組や、自分で編集したデータを DVD-Video や VideoCD にして保存することができます。  
お気に入りの映像を集めて、オリジナルの DVD や VideoCD を作ってみよう。



## ネットワーク編

ネットワークTV機能を使えば、ネットワーク(LAN)に接続したパソコン同士で録画した番組などを手軽に共有することができます。また、ホームAVサーバ AX10で受信した映像をみたり、ネットワークで番組のデータなどを共有し、デジタルAVライフを楽しむことができます。

有線LANや無線LANで、家にあるパソコンをつないで、好きなときに、好きなパソコンで録画番組やデータを見ることができます。

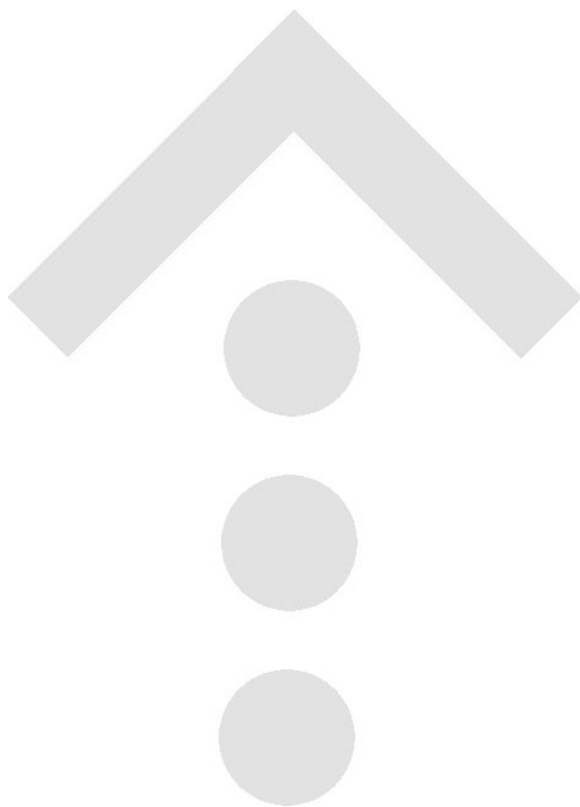




P A R T

4

付録



## 保守について

### 修理について

保守期間中に万一故障した場合は、保証書に記載してある内容にもとづいて修理いたします。修理についてはお買い上げの販売店、または最寄りのNECフィールドディング、サービスステーションにご相談ください。

保証書の 印欄(お買上げ日、お客様、販売店)に記入がない場合は、無効となります。もし、記入がない場合は、直ちにお買い上げの販売店にお申し出ください。

### 保守サービスについて

お客様が保守サービスをお受けになる際のご相談は、お買い上げの販売店、または最寄りのNECフィールドディング、サービスステーションで承っておりますのでご利用ください。

保守サービスはおお客様のニーズに合わせて次の4種類を用意しています。

#### 契約保守

年間で契約を結びサービスマンを派遣するシステムです。料金は定額です。

#### 出張修理(スポット保守)

サービスマンを派遣します。料金はその都度お支払いいただきます。

#### 持込修理

お客様には修理品をサービス窓口にお持ち込みいただきます。

#### 引取修理

サービスマンが修理品を引き取りにうかがい、修理後お届けします。

### 保守用性能部品について

本製品の保守用性能部品の最低保有期間は、製造打ち切り後7年です。

### 保守サービスをうけるとき

より速く、より確実に修理するためには、お客様からの詳細な情報が必要です。保守サービスをお受けになるときは、保守受付窓口に次の項目をお伝えください。

故障の発生度(例:1週間に1回)

故障の現象(例:音が出ない)

故障の発生条件(例:ビットキャストブラウザでTVを表示しているとき)

システム構成(例:使用している本体装置、OS)

### 本製品の廃棄方法について

本製品の所有者が事業者の場合には、本製品を廃棄するときにマニフェスト(廃棄物管理票)の発行が義務づけられています。

廃棄方法およびマニフェストに関しては、各都道府県産業廃棄物協会へお問い合わせください。なお、本製品の所有者が個人の場合には、マニフェストの発行義務がありません。廃棄方法に関しては、市町村等の各自治体にお問い合わせください。



## ソフトウェアサポート窓口について

本製品に添付の各種ソフトウェアのサポートに関しては、次の窓口にお問い合わせください。

### DVD MovieWriter

#### ユーリードシステムズ株式会社

製品のサポートを受けられる際には、シリアル番号が必要になります。あらかじめご準備ください。

また、お電話によるお問い合わせは、新製品発売時期や時間帯などによって繋がりにくくなります。

その際にはユーリードシステムズ株式会社の下記サポートページをご覧ください。サポートページ内に用意されております「お問い合わせフォーム」をご利用の上、お問い合わせください。

#### インターネットによるお問い合わせ

<http://www.ulead.co.jp/tech/tech.htm>

「お問い合わせフォーム」は上記ページよりアクセスしていただけます。

#### お電話によるお問い合わせ

03-5491-5662

お問い合わせ受付時間

平日 10:00 ~ 12:00 / 13:00 ~ 17:00

土、日、祝日および年末年始はお休みです。

### WinDVD

#### インタービデオジャパン株式会社

#### お問い合わせの前に

インタービデオジャパンの Web サイト (<http://www.intervideo.co.jp>) では、24 時間いつでもご利用いただけるように「よくあるご質問 (FAQ)」ページを用意しています。お問い合わせの前に、必ずご覧ください。

製品のサポートを受けられる際には、以下の情報が必要になります。あらかじめご用意ください。

・WinDVD が添付されていた製品

(本製品の場合は、「SmartVision 2.0 アップグレードキット」)

・WinDVD のバージョン

(バージョンは、「設定」ボタンをクリックし、「情報」タブをクリックしたときに表示される「Version:」で確認できます。)

・ご利用の OS

・パソコンの構成(パソコンのメーカーとモデル名または、型番など)およびグラフィックカード、サウンドカードの種類。

・エラーメッセージの内容

・エラーが発生する手順

### お電話・FAX によるお問い合わせ

インタービデオジャパンテクニカルサポート

電話: 03-5447-0576

FAX: 03-5447-6689

受付時間: 月～金 9:30～17:00

(12:00～13:30 及び土、日、祝祭日、年末年始、弊社休業日は休み)

### インターネットによるお問い合わせ

E-mail アドレス: support@intervideo.co.jp

## 上記以外のソフトウェア

### 121 コンタクトセンター

上記以外の本製品に関する技術的なご質問やご相談に電話でお答えします。

#### 昼間のお問い合わせ

フリーダイヤル: 0120-977-121

携帯電話からの場合: 03-3768-2337

日曜～土曜 9:00～17:00(祝祭日を除く)

#### お問い合わせ(24時間365日)

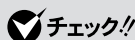
フリーコール: 0120-933-121

携帯電話からの場合: 03-5753-0287

有償のプレミアムサービスになります。

詳しくは、NECのパソコン関連総合サイト「121ware.com」  
(<http://121ware.com>)をご覧ください。

電話番号をよくお確かめの上おかけください。



FAX、またはインターネットによるお問い合わせの時は、上記のサポートを受けるのに必要な情報をお書き添えの上、お問い合わせください。

## 日本電気株式会社

---

〒108-8001 東京都港区芝5丁目7番1号  
TEL (03) 3454-1111 (大代表)

---

---

## NEC カスタムテクニカ株式会社

---

〒143-0011 東京都大田区大森本町1丁目6番1号  
(大森パークビル)  
TEL (03) 5762-9555 (大代表)

---

---

©NEC Corporation, NEC CustomTechnica, Ltd. 2002

日本電気株式会社およびNECカスタムテクニカ株式会社の許可なく複製・  
改変などを行うことはできません。

# NEC

このマニュアルは再生紙  
(古紙率100%)  
を使用しています。

853-810625-001-A