

パソコン連携ガイド

パソコンで
テレビを見る

PART
1

パソコンで
録画予約をする

PART
2

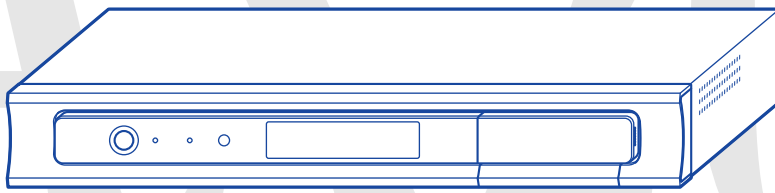
パソコンで
映像を編集する

PART
3

トラブル解決Q&A

PART
4

付
録



この3冊のマニュアルでAX20がわかります

AX20の設定や
機能のことがわかる



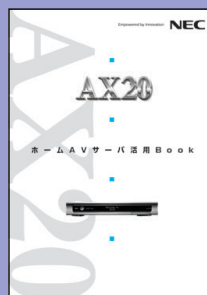
パソコンで
AX20を楽しむ

アプリケーション
インストール
CD-ROM



『パソコン連携ガイド』
がCD-ROMの中に
入っています

AX20ってどんな
ことができるの？



- ・このたびはホームAVサーバ AX20をお買い上げいただき、まことにありがとうございます。
- ・添付のマニュアルをよくお読みのうえ、正しくお使いください。

パソコン連携ガイド

このマニュアルは、AX20と連携させたパソコンでテレビを見たり、AX20に録画したテレビ番組やビデオ映像を編集するためのガイドです。

お使いの前に、AX20とパソコンを接続して、必要なアプリケーションをインストールしてください。パソコンとの設定やアプリケーションのインストールに関しては、『ホームAVサーバスタートガイド』のPART6をご覧ください。

マニュアルのご紹介



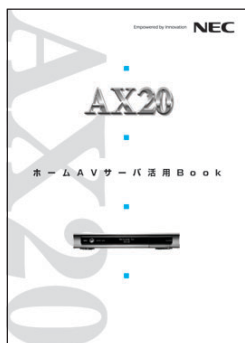
パソコン連携ガイド(本マニュアル)

AX20とパソコンを接続し、連携させて使用する操作を説明します。このマニュアルはCD-ROMに収録されています。パソコンのハードディスクに保存して使用してください。



ホームAVサーバスタートガイド

アンテナやテレビの接続方法、AX20の操作方法、付属アプリケーションソフトのパソコンへのインストール方法を説明します。AX20とパソコンの接続や添付アプリケーションのインストールの方法などもこちらをご覧ください。



ホームAVサーバ活用Book

AX20を使ってどのようなことができるか、どういうふうになり便利になるか、どのような楽しみ方があるかをご紹介します。

目次

このマニュアルの読み方	iii
パソコンの動作環境	iv
AX20 添付 CD-ROM について	iv
使用上のご注意	v
PART 1 パソコンでテレビを見る	1
SmartVision/PLAYER の起動と終了	2
SmartVision/PLAYER を起動する	2
SmartVision/PLAYER を終了する	3
いま放送されている番組を見る	4
画面を切り換える	4
チャンネルを切り換える	7
音量を調節する	9
音声を切り換える	9
タイムシフト視聴をする	10
見ている番組を一時停止する	10
番組を早送りする	11
見ている番組を巻き戻す	11
録画した番組を再生する	12
VIDEO リストから選んで再生する	12
レジューム再生をする	13
サムネイルから見たいシーンを再生する	13
いろいろな再生をする	15
リピート再生をする	15
AX20 で録画中のデータを再生する (追っかけ再生)	15
録画した番組の情報を編集する	17
番組名や詳細情報を変更する	17
録画データをコピーする	18
録画データを WMV 形式へエクスポートする	18
録画データを分割する	19
PART 2 パソコンで録画予約をする	21
番組表を使う	22
番組表を見る	22

番組を予約する	24
番組表を使って予約する	24
番組表を使わないで予約する	26
番組を検索して予約する	27
予約の確認や変更をする	29
予約した録画が成功したか確認する	31
PART 3 パソコンで映像を編集する	33
映像編集の流れ	34
録画データをパソコンにコピーする	35
はじめてパソコンに録画データをコピーする	35
2回目以降にパソコンにコピーする手順	38
SmartVision/PLAYERで編集する	40
不要なシーンをカットする	40
CD-RやDVD-Rに保存する	41
編集したデータをAX20にコピーする	43
PART 4 トラブル解決Q&A	45
トラブル解決Q&A	46
起動	46
タイムシフト視聴	46
ネットワーク	47
録画予約	48
編集	48
付 録	49
設定ウィンドウ画面での設定	50
「映像 / 音声 / 操作」- 「TV 映像」の設定	50
「映像 / 音声 / 操作」- 「表示」の設定	51
「映像 / 音声 / 操作」- 「操作」の設定	52
「録画 / 再生 / 予約」- 「再生 / 編集」の設定	53
「番組表」- 「表示」の設定	54
「ネットワーク TV」の設定	55
「バージョン」表示	56
複数のパソコンをAX20につなげる	57
複数のパソコンで映像を見るときにの注意事項	57
索引	58




このマニュアルの読み方

本文中の表記については、次のような意味があります。

■本文中の画面について

本文中の画面は、実際の画面とは多少異なることがあります。

■このマニュアルで使用している記号や表記には、次のような意味があります

 チェック	してはいけないことや、注意していただきたいことを説明しています。よく読んで注意を守ってください。場合によっては、AX20 上のデータやパソコン上のデータの消失、使用しているアプリケーションの破壊、AX20 やパソコンの破損の可能性があります。
 ヒント	別の操作方法や、知っておくと便利な機能を紹介します。
 参照	マニュアルの中で関連する情報が書かれているところを示しています。

■このマニュアルの表記では、次のようなルールを使っています

【 】	【 】で囲んである文字は、キーボードのキーを指します。
CD/DVD ドライブ	お使いのパソコンに取り付けられている CD ドライブや DVD ドライブを指します。
プリンタ、コネクタなど	「プリンター」や「コネクター」などの末尾に付く「ー」を省略して表記しています。これは、パソコンの画面に表示される用語や、パソコン関連書籍などでよく使われている表記に準拠しているためです。

■このマニュアルで使用しているアプリケーション名などの正式名称

(本文中の表記)	(正式名称)
Windows XP	Microsoft®Windows®XP Home Edition operating system 日本語版または Microsoft®Windows®XP Professional operating system 日本語版
Windows Me	Microsoft®Windows® Millennium Edition 日本語版
DVD MovieWriter	Ulead®DVD MovieWriter™ for NEC

パソコンの動作環境

AX20 とパソコンを連携させてお使いいただくには、次の環境が必要です。ご確認の上、使用してください。

CPU (標準画質時)	インテル®Pentium®4およびPentium®III 733MHz以上、インテル®Celeron® 900MHz以上、AMD®Athlon 900MHz 以上、AMD®Duron 900MHz 以上
メモリ	128Mバイト以上 (Windows® XP は、256Mバイト以上)
VRAM	8Mバイト (16Mバイト以上推奨) ハードウェアオーバーレイ表示可能であること
サウンド	AC97 互換サウンド
OS	Windows® Me Windows® XP Home Edition Windows® XP Professional
LAN 環境	100BASE-TX
CD/DVD ドライブ	CD-R/RW ドライブ、DVD-R/-RW ドライブ (DVD MovieWriter 使用時)
Web ブラウザ	Microsoft® Internet Explorer5.01 日本語版以降
DirectX	DirectX8.1 以降
その他	Microsoft® Windows Media™ Player7.1 以降を搭載していること

AX20 添付 CD-ROM について

AX20の添付CD-ROMには次のアプリケーションが用意されています。このマニュアルでは、主にSmartVision/PLAYERとUlead DVD MovieWriter for NECについて説明しています。

AX10/AX20 設定ツール	AX20 のネットワーク設定をパソコンから変更するためのツールです。
SmartVision/PLAYER	パソコンでテレビを見たり、AX20 に録画した映像を見たりするためのアプリケーションです。このガイドは、主にこのアプリケーションを使用するときに使います。
Ulead DVD MovieWriter for NEC	パソコンに保存した映像データを編集したり、DVDなどに保存するアプリケーションです。

使用上のご注意

- (1) 本書の内容の一部または全部を無断転載することは禁じられています。
- (2) 本書の内容に関しては将来予告なしに変更することがあります。
- (3) 本書の内容については万全を期して作成いたしましたが、万一ご不審な点や誤り、記載もれなどお気づきのことがありましたら、ご購入元、または NEC 121 コンタクトセンターへご連絡ください。落丁、乱丁本は、お取り替えいたします。ご購入元までご連絡ください。
- (4) 当社では、本装置の運用を理由とする損失、逸失利益等の請求につきましては、(3) 項にかかわらずいかなる責任も負いかねますので、予めご了承ください。
- (5) 海外 NEC では、本製品の保守・修理対応をしておりませんので、ご承知ください。
- (6) ソフトウェアの全部または一部を著作権の許可なく複製したり、複製物を頒布したりすると、著作権の侵害となります。
- (7) あなたがテレビ放送や録画物などから引用したものは、個人として楽しむなどのほかは、著作権上、権利者に無断で使用できません。

Microsoft、Windows および Windows のロゴは、米国 Microsoft Corporation の米国およびその他の国における商標または登録商標です。

ADAMS (TV- Asahi Data And Multimedia Service) は、テレビ朝日データ株式会社によるデータ多重放送サービスです。

ADAMS- EPG は、テレビ朝日系列 24 局のデータ放送によるテレビ番組の情報配信サービスです。

Ulead、DVD MovieWriter は、Ulead Systems, Inc. の商標または登録商標です。

Intel、インテル、Pentium、Celeron、および Intel Inside ロゴは、アメリカ合衆国およびその他の国における Intel Corporation またはその子会社の商標または登録商標です。

AMD、AMD ロゴ、AMD Athlon、AMD Duron、3DNow!、ならびにその組み合わせは、Advanced Micro Devices, Inc. の商標です。

SmartVision は、日本電気株式会社の登録商標です。

その他、本マニュアルに記載されている会社名、商品名は、各社の商標または登録商標です。

© NEC Corporation, NEC CustomTechnica, Ltd. 2003

日本電気株式会社、NEC カスタムテクニカ株式会社の許可なく複製・改変などを行うことはできません。

■ 輸出に関する注意事項

本製品（ソフトウェアを含む）は日本国内仕様であり、外国の規格等には準拠していません。

本製品を日本国外で使用された場合、当社は一切責任を負いかねます。

また、当社は本製品に関し海外での保守サービスおよび技術サポート等はありません。

本製品の輸出（個人による携行を含む）については、外国為替および外国貿易法に基づいて経済産業省の許可が必要となる場合があります。

必要な許可を取得せずに輸出すると同法により罰せられます。

輸出に際しての許可の要否については、ご購入頂いた販売店または当社営業拠点にお問い合わせください。

■ Notes on export

This product (including software) is designed under Japanese domestic specifications and does not conform to overseas standards. NEC *1 will not be held responsible for any consequences resulting from use of this product outside Japan. NEC *1 does not provide maintenance service nor technical support for this product outside Japan.

Export of this product (including carrying it as personal baggage) may require a permit from the Ministry of Economy, Trade and Industry under an export control law. Export without necessary permit is punishable under the said law. Customer shall inquire of NEC sales office whether a permit is required for export or not.

*1 : NEC Corporation, NEC CustomTechnica, Ltd.

PART 1

パソコンでテレビを見る

SmartVision/PLAYERの画面を操作して、テレビを見てみましょう。放送中の番組の一時停止や巻き戻しもできます。

SmartVision/PLAYERの起動と終了

SmartVision/PLAYERは、AX20と連携して、パソコンでテレビを見たり、録画した番組を見たりできるアプリケーションです。また、パソコンからテレビ番組を録画予約することもできます。

- 準備**
- パソコンでAX20を使う準備→『ホームAVサーバスタートガイド』PART6「パソコンでAX20を使う準備」

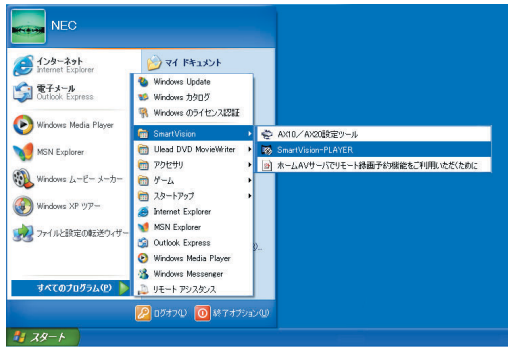
SmartVision/PLAYERを起動する

SmartVision/PLAYERのインストールが終わったら、SmartVision/PLAYERを起動させてみましょう。

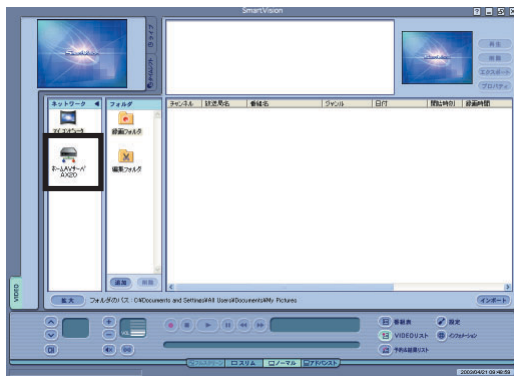
SmartVision/PLAYERの設定

- 1 「スタート」- 「すべてのプログラム」- 「SmartVision」- 「SmartVision-PLAYER」をクリックする

- SmartVision/PLAYERの画面が表示されます。



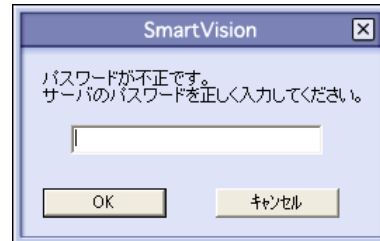
- 2 「ネットワーク」の「ホームAVサーバ AX20」をクリックする



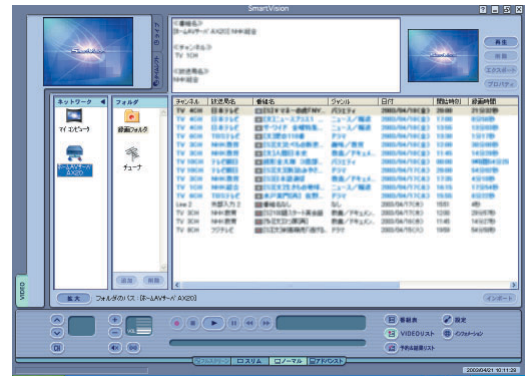
- 3 「パスワードが不正です。」画面が表示されたら、AX20に設定したものと同一パスワードを入力してから、**OK**をクリックする

- AX20にパスワードを設定していないときは、そのまま**OK**をクリックします。

AX20のパスワードの設定→『ホームAVサーバスタートガイド』PART6「AX10/AX20設定ツールとは」



- AX20に録画済みの番組一覧が表示されます。



- 次にAX20から配信を受けるときに必要な設定をします。

- 4 **(設定)**をクリックする



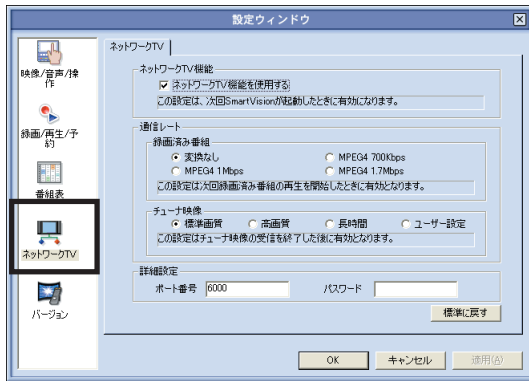
ヒント

- SmartVision/PLAYERを利用できる解像度と表示色は、「800×600ピクセル、High Color (16ビット)」以上です。
- 「ネットワーク」にあるAX20のアイコンの下に表示される名称(サーバ名)は、ご購入時の状態では、「ホームAVサーバAX20」と付けられています。この名称は、AX10/AX20設定ツールで変更できます。
- Windows Meでは「スタート」- 「プログラム」- 「SmartVision」- 「SmartVision-PLAYER」をクリックします。

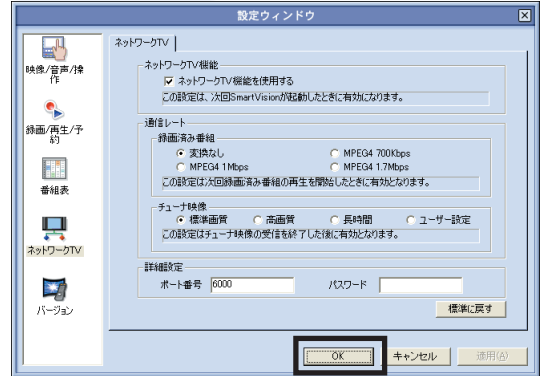
チェック

- AX20のパスワードは、AX10/AX20設定ツールで設定や変更ができます。
- パスワードの入力をまちがえたときは、いったんSmartVision/PLAYERを終了し、手順1からやりなおしてください。
- パスワードはSmartVision/PLAYERをインストールして最初に起動したときだけ入力します。一度、正しいパスワードが入力された後は次回以降入力の必要はありません。

5 「ネットワークTV」をクリックする

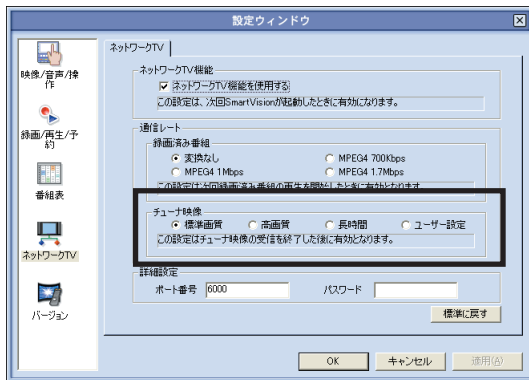


7 OK をクリックする



• これで準備が終わりました。4 ページの「いま放送されている番組を見る」に進んでください。

6 「チューナ映像」で画質を選ぶ



- この項目は、AX20がテレビ番組を配信するときの設定項目です。AX20がどのような状態になっているかにより、この項目の有効/無効が決まります。
 - AX20の電源が入っているとき
AX20の画質設定と「チューナ映像」の「画質設定」が異なるときは、AX20から配信ができません。この項目をAX20側の画質と同じ設定に変更する必要があります。
 - AX20がサーバモードのとき
「チューナ映像」の「画質設定」で設定した画質で配信が行われます。複数のパソコンが配信を受けているときは、先に受信をはじめたパソコンの設定が有効になります。
 - 画質の設定や、ネットワークの状況によっては、映像配信でコマ落ちが発生したり映像の表示ができないことがあります。
コマ落ちなどが発生したときに、より低ビットレートの画質を選択すると、映像配信がスムーズになることがあります。無線LANをお使いのときは、100BASE-TXなどの有線LANに比べて、配信性能が落ちることがあります。無線LANを使ってより良好な映像配信を行うためには、802.11b規格の無線LAN機器ではなく、802.11a規格の無線LAN機器を利用することをおすすめします。

SmartVision/PLAYER を終了する

1 X をクリックする

• SmartVision/PLAYER が終了します。



✓ チェック

- テレビの視聴中は、できるだけ他のアプリケーションを操作しないでください。
- SmartVision/PLAYER を使っているときは、他のTV視聴ソフトやDVD視聴ソフトは使用できません。
- SmartVision/PLAYER の設定にある「ポート番号」と、AX20の設定にある「ポート番号」は、同じ値にしてください。初期設定状態では、どちらも「6000」に設定されています。
- お使いのパソコンにネットワークアダプタが2種類（たとえば無線LANカードと有線LANカード）が存在し、両方とも有効となっているとき、AX20への接続はDHCP機能（自動的にIPアドレスを取得する機能）を使用しないでください。DHCP機能を使用するときは、ネットワークアダプタをひとつだけ有効にした状態でお使いください。

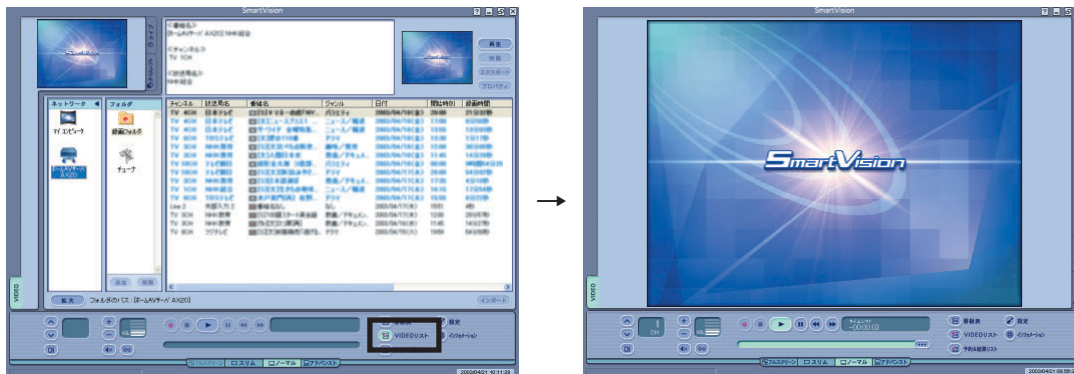
いま放送されている番組を見る

パソコンにインストールした SmartVision/PLAYER を起動して、いま放送されている番組を見てみましょう。

画面を切り換える


テレビを大きく表示する

SmartVision/PLAYER を起動すると、AX20 に録画されている番組を一覧表示する「VIDEO リスト」が表示されます。



SmartVision/PLAYER には、ノーマル / アドバンスト / スリム / フルスクリーン の 4 つの画面モードがあります。画面下にある「画面モード切り換えタブ」を使って画面を切り換えます。

ヒント

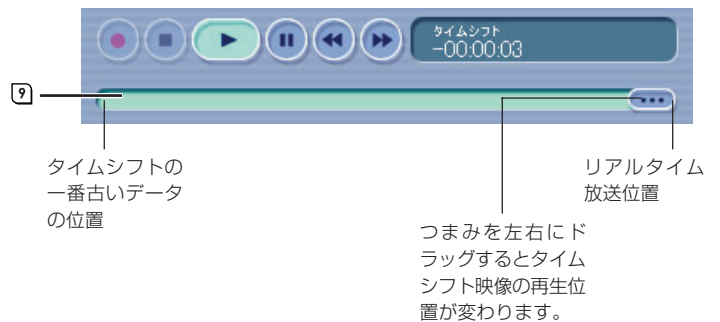
- ・ VIDEO リストの状態からテレビ画面を大きく表示させるには、 (VIDEO リスト) をクリックしてください。

ノーマルモード



- ① SmartVision/PLAYERのオンラインヘルプを表示します。
- ② テレビ表示部
テレビの画面を表示します。
- ③ 設定
「映像/音声/操作」や「録画/再生/予約」の設定をします。
- ④ リストウィンドウ表示
番組表、VIDEOリスト、予約&結果リストを表示します。
- ⑤ ステータスバー
エラーなどの各種メッセージや時刻を表示します。
- ⑥ 画面モード切り換えタブ
画面モードを切り換えます。
- ⑦ コントロールバー
チャンネル切り換え、音量調節、録画・再生など映像の操作をします。
- ⑧ インフォメーションボタン
クリックすると、インターネットを通じて、SmartVision/PLAYERの情報をることができます。

- ⑨ プログレスバー
タイムシフトモード時：つまみの位置がリアルタイム放送（ライブ放送）との差を表します。つまみをドラッグしてタイムシフトの時間を調整できます。
- 録画番組再生時：つまみの位置が現在再生している位置を表します。つまみをドラッグして映像を巻き戻したり早送りしたりできます。



ヒント

- 画面のモードは、次のようなときに使うと便利です。
 - ノーマルモード：テレビの視聴や録画をします。また、録画の再生や番組表表示、録画予約もできます。
 - アドバンスモード：ノーマルモードに加え簡易編集、静止画キャプチャ、およびブックマーク登録などができます。
 - スリムモード：パソコンで他のソフトの操作をしながらテレビを見たいときに使います。
 - フルスクリーンモード：画面いっぱいにテレビを表示させたいときに使います。

チェック

- SmartVision/PLAYERは、ネットワーク経由で映像を受信しています。このため「リアルタイム放送位置」でも、実際の放送よりも数秒遅れて映像が表示されます。

アドバンスモード

アドバンスモード画面の左下には、ノーマルモードの画面に加えて「番組情報」タブ、「シーン・・・」タブ、「簡易編集」タブ（録画番組再生時）があり、切り換えて操作します。

■「番組情報」タブ



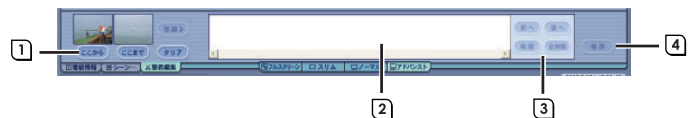
- ① 視聴中の放送局名を表示します。
- ② 録画番組の再生時には、録画日を表示します。
- ③ 録画番組の再生時には、番組名を表示します。
- ④ ポップアップを開いて、番組の詳細情報を表示します（番組情報があるときのみ）。

■「シーン・・・」タブ



- ① 表示映像の静止画をキャプチャします。
- ② ブックマークの登録をします。
- ③ 選択したサムネイルにブックマークをつけて、そのシーンまですぐに移動できます。また、ブックマークの削除もできます。
- ④ 特殊再生します。

■「簡易編集」タブ



- ① 再生している番組の切り取りたいシーンを指定して、インデックスに登録します。
- ② 登録したシーンの先頭サムネイルを表示します。
- ③ 選択したシーンの順序を変更します。また、シーンの削除もできます。
- ④ 編集したシーンをひとつの番組として保存します。

📖 パソコンで映像を編集する (33 ページ)

💡 ヒント

- ・静止画キャプチャ機能は SmartVision/PLAYER のネットワーク配信状態では使用できません。
- ・特殊再生のうち、「短縮再生」は使用できません。「変速再生」は AX20 からパソコンにコピーしたファイルに対してのみ使用可能です。

✔ チェック

- ・「シーン・・・」タブは、録画済み番組の配信を受けているときと、AX20 から録画番組のデータをパソコンにコピーし、そのデータを再生するときに使えます。いま放送されている番組を視聴しているときは使えません。
 - ・「簡易編集」タブは、AX20 から録画番組のデータをパソコンにコピーし、そのデータを再生するときだけ使えます。ネットワーク配信されている番組を視聴しているときは使えません。
- 📖 録画データをパソコンにコピーする (35 ページ)

スリムモード

スリムモードにすると、シンプルな画面で番組を見ることができます。また、ノーマル/アドバンスモードよりも画面のサイズを小さくできるので、パソコンで他のことをしながら視聴するときに使います。



フルスクリーンモード

ディスプレイいっぱいに画面を表示します。マウスのボタンをクリックすると元の画面モードに戻ります。

- 4つの画面モードが理解できたら次に進みましょう。

チャンネルを切り換える

お好みのチャンネルに切り換えて、いろいろな番組を楽しむことができます。

- チャンネルはすぐに切り換わらないことがあります。数秒の間隔をあけて操作してください。
- SmartVision/PLAYERからチャンネルを切り換えると、自動的にAX20のチャンネルも切り換わります。
- AX20でチャンネルを切り換えても、自動的にSmartVision/PLAYERのチャンネルが切り換わります。

チャンネル切り換えの準備をする

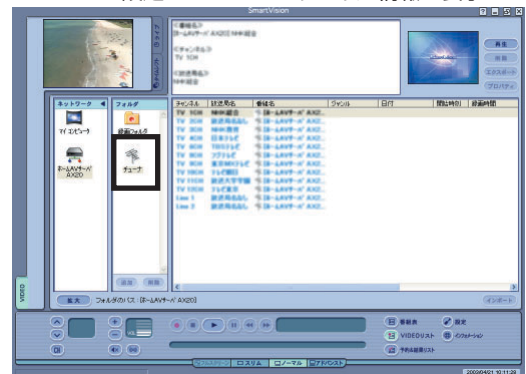
AX20のチャンネル情報をSmartVision/PLAYERで読み取って、チャンネル切り換えの準備をします。

- 1 「VIDEO リスト」の「ネットワーク」にある「ホーム AV サーバ AX20」をクリックする



- 2 「フォルダ」に表示された「チューナ」をクリックする

- AX20に設定されているチャンネル情報が表示されます。



- これでチャンネル切り換えの準備ができました。

ヒント

- 「ネットワーク」にあるAX20のアイコンの下に表示される名称(サーバ名)は、ご購入時の状態では、「ホーム AV サーバ AX20」と付けられています。この名称は、AX10/AX20設定ツールで変更できます。
- SmartVision/PLAYERを終了すると、ここで受信したチャンネル情報は消えてしまいます。SmartVision/PLAYERを起動したら、そのつど「チャンネル切り換えの準備をする」の操作をしてください。
- チャンネルに表示される「Line 1」「Line 2」は、AX20の映像入力端子に対応しています。

チャンネルコントロールで切り換える

チャンネルを切り換えるには、SmartVision/PLAYER画面の「チャンネルコントロール」を使います。

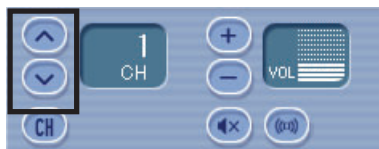
■ チャンネルボタンで切り換える

映像を見ながら番組を探せます。



↑や↓をクリックする

- チャンネルが切り換わります。

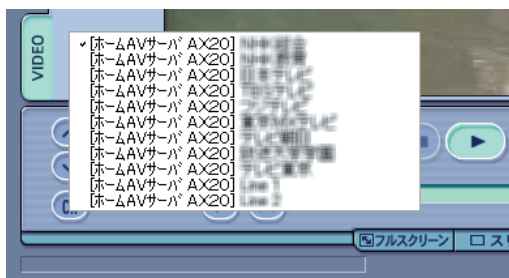


■ チャンネルリストから選ぶ



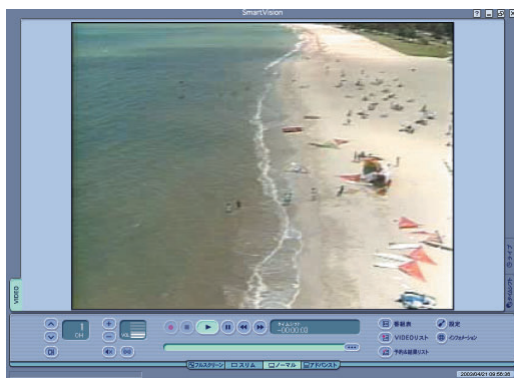
CHをクリックする

- チャンネル一覧が表示されます。



見たいチャンネルをクリックする

- チャンネルが切り換わります。



■ チャンネル番号を入力する

見たい番組がわかっているときに便利です。



12 CHの部分をクリックする



キーボードからチャンネル番号を入力する



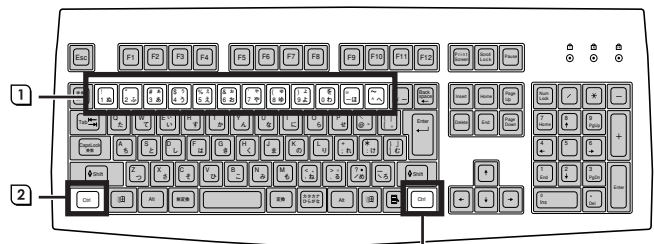
キーボードの【Enter】を押す

- チャンネルが切り換わります。

キーボードで切り換える

キーボードの【1】～【^】で、チャンネルを切り換えることができます。

キーボードで操作するときは、【Ctrl】を押しながら、【1】～【^】を押します。



- ① 【1】～【^】
- ② 【Ctrl】キー

番組表を使って切り換える

テレビ欄のかわりに番組表(ADAMS-EPG)を使って、見たい番組を探せます。

番組表を使う (22 ページ)

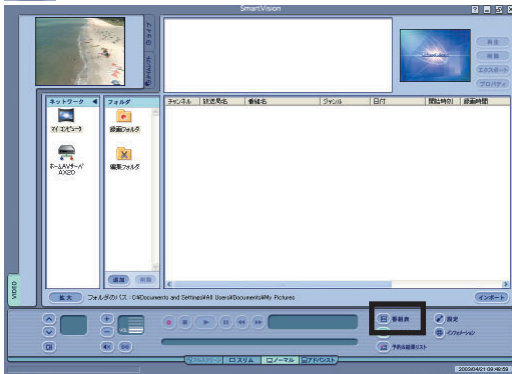
💡 ヒント

- 前後チャンネルに切り換えるのには、キーボードの【Ctrl】+【↑】キー / 【Ctrl】+【↓】キーも使えます。
- 放送開始前の番組をダブルクリックしたときは、「予約設定」画面が表示されます。
 番組を予約する (24 ページ)

✔ チェック

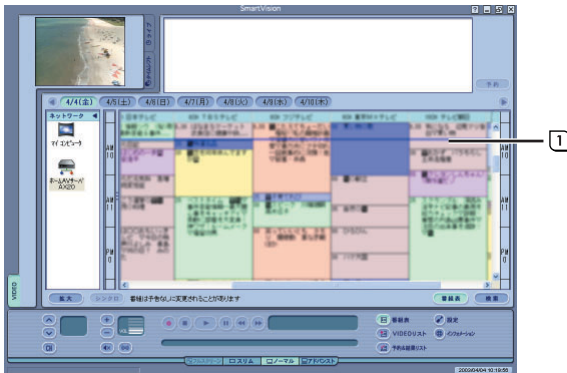
- AX20で、ADAMS-EPGを受信できていないときは、番組表は使えません。
 AX20で番組表を受信する→『ホームAVサーバ スタートガイド』PART1「チャンネルと番組表を設定する」
- AX20で録画をしているときは、SmartVision/PLAYERからチャンネル切り換えはできません。

1

(番組表) をクリックする

- 番組表が表示されます。もしも番組表が表示されずに「番組情報がありません」と表示されたときは、「ネットワーク」の「ホームAVサーバ AX20」アイコンをクリックして、AX20 から番組表データを受信してください。

2

現在放送中の見たい放送局名を選んでダブルクリックする

- 現在の時刻が青い線で表示されます。

音量を調節する**音声コントロールで調節する**

SmartVision/PLAYERの「音声コントロール」で音量を調節します。



- クリックすると音が大きくなります。
- クリックすると音が小さくなります。
- 音量が12段階で表示されます。クリックして音量を調節できます。

消音 (ミュート) する

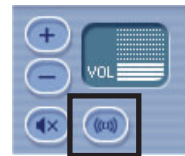
をクリックすると、消音されます。解除するときは、もう一度 をクリックします。

**テレビの音が出ないときには**

- SmartVision/PLAYERの音量は、Windowsの「ボリュームコントロール」の「WAVE」と連動しています。スピーカの音量が最小またはミュートになっていると を押してもスピーカからの音は大きくなりません。音が出ないときは、Windowsの「ボリュームコントロール」を確認してください。

**音声を切り換える**

ステレオ放送、二カ国語放送などを見ているときに をクリックすると、音声の状態を切り換えられます。



- ステレオ放送のときは、「ステレオ→左音声のみ→右音声のみ→ステレオ→・・・」と切り換わります。
- 二カ国語放送のときは、「主音声→副音声→主・副音声→主音声→・・・」と切り換わります。

ヒント

- モノラル放送や音声を切り換えてステレオ放送で左音声のみ/右音声のみのときは、両方のスピーカに同じ音が出力されます。
- 番組表に切り換えたときに元の画面に戻すには、もう一度 (番組表) をクリックします。

タイムシフト視聴をする

SmartVision/PLAYERでテレビを見るときは、常にタイムシフト再生になっています。まるで録画済みの番組を再生するかのように、いま見ている番組を一時停止したり、早送りしたり、データが残っているところまで巻き戻したりできます。


📖 タイムシフトについて→『ホームAVサーバ活用 Book』
「見たいシーンを見逃さない「タイムシフト視聴」機能」

見ている番組を一時停止する

いま見ている番組を一時停止して、続きのシーンから再生できます。

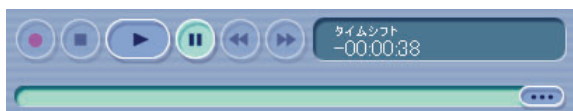
- 一時停止の時間は、ご購入時は90分に設定されています。停止時間は変更できます。停止時間を過ぎると自動的に再生が始まります。


準備 ・いま放送されている番組を見る(4ページ)

1️⃣  (一時停止) をクリックする



- カウンタ表示部に、リアルタイムからどのくらい遅れているのか時間が表示されます。



2️⃣ しばらくしてから、 (再生) をクリックする

- 一時停止をしたところから再生が始まります。



💡 ヒント

- 料理番組のレシピやプレゼントの応募先などをメモしたいときなどに便利です。


✔ チェック


- 録画が開始されたり、AX20のリモコン操作の内容によっては、タイムシフトが中断されることがあります。

番組を早送りする

一時停止したり、巻き戻したりした番組を早送りをして、いま放送されているシーンに追いつけます。見たいところはじっくりと、飛ばしていいシーンは早送りで見ることができます。

準備 ・いま放送されている番組を見る (4 ページ)

1  (早送り) をクリックする


- ・  (早送り) をクリックするたびに追いつくスピードが速くなります。ライブ放送に追いつくと、早送りボタンは使用できなくなります。



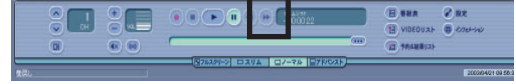
見ている番組を巻き戻す

いま見ている番組を巻き戻して見ることもできます。

準備 ・いま放送されている番組を見る (4 ページ)

1  (巻き戻し) をクリックする

- ・ カウンタ表示部に、リアルタイムからどのくらい巻き戻しているのか時間が表示されます。



2  (再生) をクリックする

- ・ 先ほど流れたシーンがもう一度流れます。



PART
1

パソコンでテレビを見る

ヒント

- ・ 巻き戻すことができる時間は、ご購入時の状態で最大 90 分前までです。


録画した番組を再生する

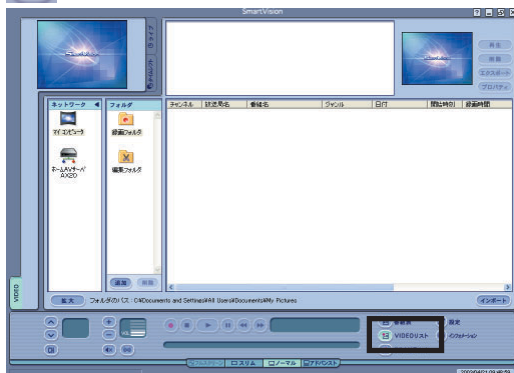
AX20 で録画した番組を、パソコンで再生してみましょう。

VIDEO リストから選んで再生する

AX20 で録画した番組は、「ネットワーク」の「ホームAVサーバ AX20」をクリックすると、VIDEO リストとして一覧表示されます。VIDEO リストを利用して番組を再生する方法について説明します。

準備 • SmartVision/PLAYER を起動する (2 ページ)

1 VIDEO リストが表示されていないときは、 (VIDEO リスト) をクリックする




2 「ネットワーク」の「ホームAVサーバ AX20」をクリックする

• AX20 に録画されている番組が表示されます。



チェック

• 予約録画をした時刻がすぎてもVIDEO リストに番組のタイトルが表示されないときは、録画失敗の可能性があります。「結果リスト」で予約結果を確認してください。

 予約した録画が成功したか確認する (31 ページ)

• 「ネットワーク」にある AX20 のアイコンの下に表示される名称(サーバ名)は、ご購入時の状態では、「ホームAVサーバ AX20」と付けられています。この名称は、AX10/AX20 設定ツールで変更できます。

3 リストから再生したい番組をクリックする

- 選択した番組が反転表示されます。
- 水色で表示されている番組は、まだ一度も再生していない番組です。




4 **再生** をクリックする

- テレビ表示部が通常サイズに切り換わって再生がはじまります。



- リストに表示された番組を直接ダブルクリックしても再生がはじまります。

5 再生を終了するときは、 (停止) をクリックする

- 再生が停止し、VIDEO リストが表示されます。



- VIDEO リストでは、AX20 で録画した番組の「録画ユーザ名」は、「AX20」と表示されます。なお、AX20 に接続するパソコンのログインユーザ名には「AX20」を使用しないでください。

レジューム再生をする

録画した番組の再生を停止したときに停止位置を記憶しておいて、次回の再生時に停止位置から再生できます。この機能を「レジューム再生」と呼びます。

準備 • VIDEO リストから選んで再生する (12 ページ)

1 (停止) をクリックして、録画した番組の再生を停止する



2 手順 1 と同じ番組を選んで、再生 をクリックする

• 停止した場面から番組が再生されます。

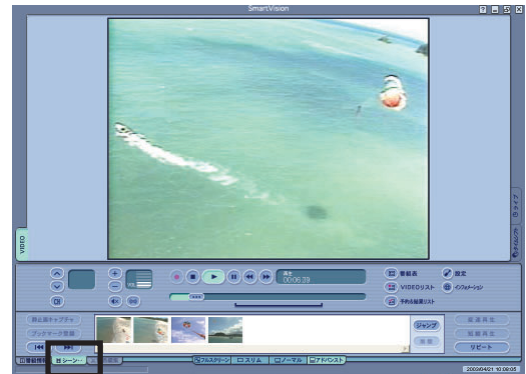


サムネイルから見たいシーンを再生する

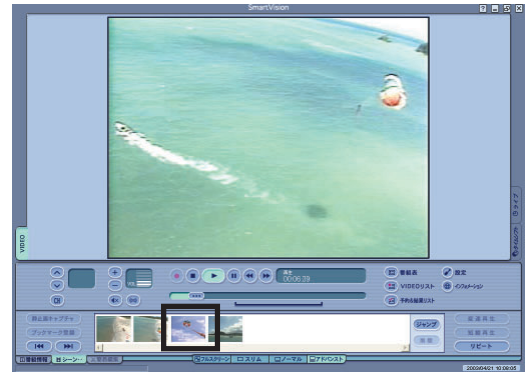
シーンインデックス機能を使うと、録画した番組の場面をサムネイルで表示できます。サムネイルから、見たいシーンを再生する方法について説明します。

準備 • VIDEO リストから選んで再生する (12 ページ)

1 アドバンスドモード画面の「シーン…」タブをクリックする



2 移動したい場面をクリックする



PART 1

パソコンでテレビを見る

ヒント

- レジューム再生で、(停止) をもう一度クリックすると、番組の先頭に戻ります。
- レジューム再生ポイントは、録画した番組につき1カ所設定できます。
- レジューム再生ポイントは AX20 で設定したものを、SmartVision/PLAYER でも使えます。たとえば AX20 で途中まで見た番組を SmartVision/PLAYER で再生すると、その続きから視聴できます。逆に、SmartVision/PLAYER で設定したレジューム再生ポイントを AX20 で使うこともできます。

- レジューム再生をしないように設定できます。詳しくは 53 ページをご覧ください。
- 録画した番組の再生中に (停止) を 1 回クリックすると、VIDEO リスト表示に切り換わり、画面左上のプレビュー画面に停止した位置の静止画が表示されます。その状態で再生 をクリックすると、停止した場面から再生されます。また、停止状態で再度 (停止) をクリックすると、画面左上のプレビュー画面は黒画面の状態となります。その状態から再生 をクリックすると、番組の先頭に戻って再生されます。

3

ジャンプ をクリックする

- 選択した場面から再生されます。
- 選択した場面をダブルクリックして再生することもできます。



いろいろな再生をする

SmartVision/PLAYERを使って、AX20で録画した番組をいろいろな方法で再生してみましょう。

リピート再生をする

リピート再生は、録画した番組を自動でくりかえし再生します。短い映像を何度も見たり、BGVとして流しておきたいときに便利です。

準備 • VIDEO リストから選んで再生する (12 ページ)

1 12ページの手順で録画した番組の再生をはじめる

2 再生中にアドバンスモード画面の「シーン…」タブをクリックする



3 **リピート** をクリックする

- リピート再生がはじまります。

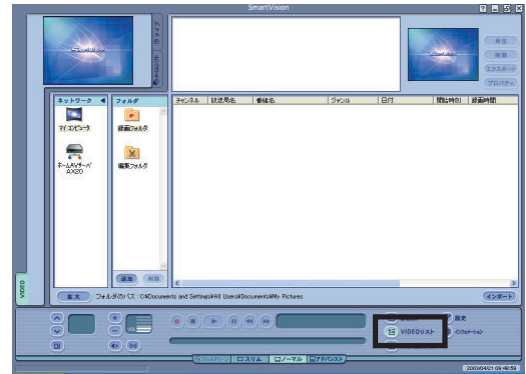


AX20で録画中のデータを再生する(追っかけ再生)

AX20が録画している最中に、すでに保存したシーンを巻き戻して再生します。早送り再生をして、リアルタイムの放送に追いつくこともできます。

- 録画予約しておいたのに録画の終了前に帰宅したため、さっそく番組の最初から見始めたいときなどに利用します。

1 (VIDEO リスト)をクリックする



2 「ネットワーク」の「ホームAVサーバ AX20」をクリックする

- 「フォルダ」に「チューナ」が表示されます。



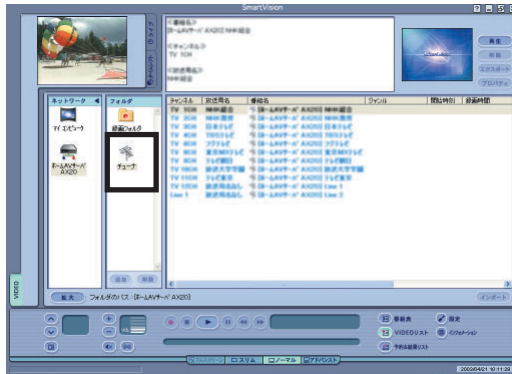
PART
1

パソコンでテレビを見る

3

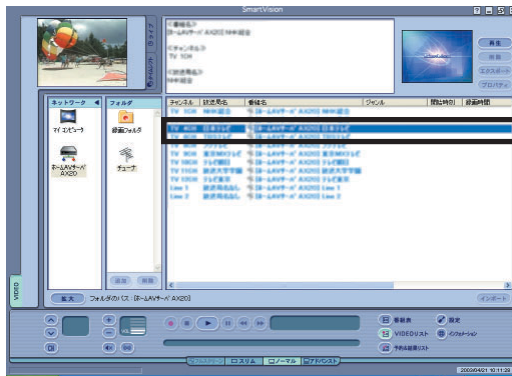
「チューナ」をクリックする

- チャンネルの一覧が表示されます。



4

表示されたリストから、録画中のチャンネルをクリックする



5

再生 をクリックする

- テレビ表示部が通常サイズに切り替わって再生がはじまります。



6

いま放送されているシーンに追いつきたいときは、早送り をクリックする

- 早送りをクリックするたびに早送りのスピードが速くなります。
- いま放送されているシーンに追いつくと、早送りボタンは使用できなくなります。
- 録画中に一時停止や再生、巻き戻し、早送りをしても録画は中断されずにそのまま続行されます。



チェック

- AX20 が放送を録画しているときは、録画中のチャンネル以外の視聴はできません。

録画した番組の情報を編集する

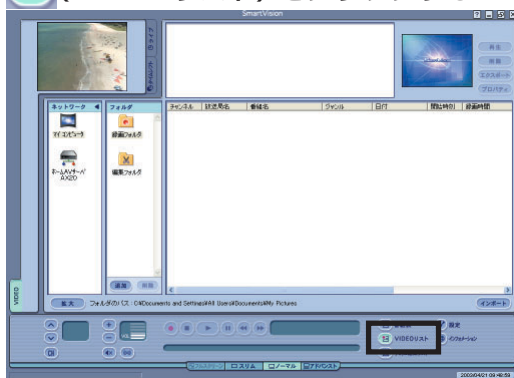
AX20で録画した番組には、録画日時や番組名などの情報が一緒に保存されます。番組表が受信できないときにあとから番組名を付けたり、ちょっとしたコメントを付加しておけば、録画した番組を上手に管理できます。

番組名や詳細情報を変更する

録画した番組の「番組名」「詳細情報」「ジャンル」などを変更できます。

準備 • SmartVision/PLAYER を起動する (2 ページ)

1 VIDEO リストが表示されていないときは、**VIDEO リスト** をクリックする



2 「ネットワーク」の「ホームAVサーバ AX20」をクリックする

• AX20 に録画されている番組が表示されます。



3 編集したい番組をクリックする

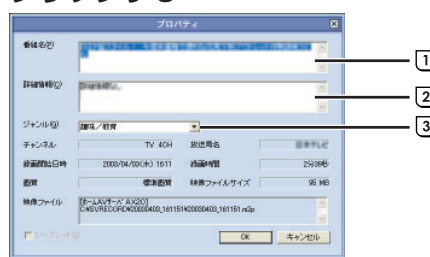
ヒント

- 「ネットワーク」にある AX20 のアイコンの下に表示される名称 (サーバ名) は、ご購入時の状態では、「ホームAVサーバ AX20」とつけられています。この名称は、AX10/AX20 設定ツールで変更できます。
- AX20のテレビ番組表などで表示される「ジャンル」と、手順5で変更できる「ジャンル」は一致しないことがあります。

4 プロパティ をクリックする



5 変更したい情報を入力し、**OK** をクリックする



- 1 番組名
- 2 詳細情報
- 3 ジャンル

PART
1

パソコンでテレビを見る

録画データをコピーする

AX20で録画したデータをコピーしてパソコンに保存します。保存したデータは、CD-Rに保存したり、Pocket PCに転送したりといったいろいろな方法で活用できます。

録画データを WMV 形式へエクスポートする

録画した番組のデータを WMV(Windows Media Video)形式に変換することができます。メモリーカードなどにコピーして PDA に転送すれば、AX20 で録画したデータをどこでも視聴できます。変換したデータは SmartVision/PLAYER で再生することはできません。

1 「録画データをパソコンにコピーする」の手順で「エクスポート」画面を表示する

PART3 録画データをパソコンにコピーする (35 ページ)

2 「MPEGファイルの分割／変換」をクリックする

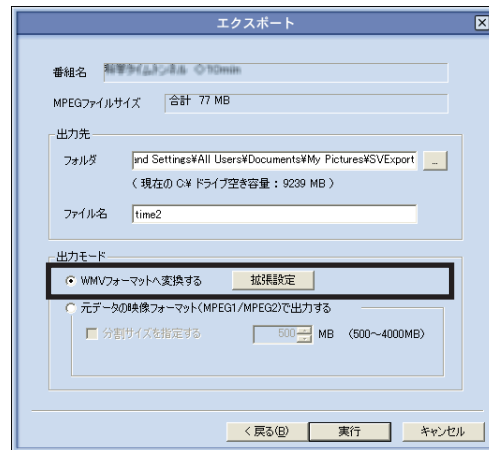


3 「ファイル名」を入力する

- 出力先フォルダは特に変更する必要はありません。



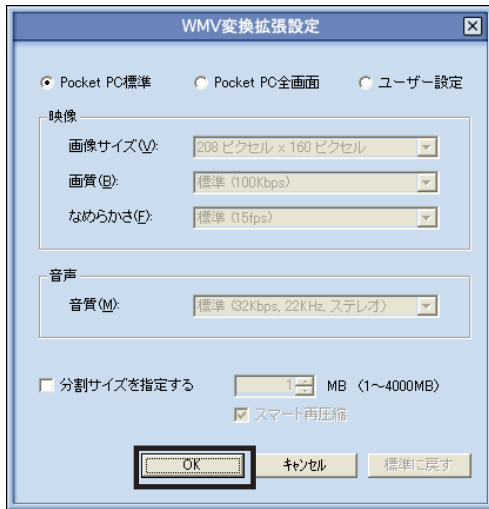
4 「WMV フォーマットへ変換する」を選ぶ



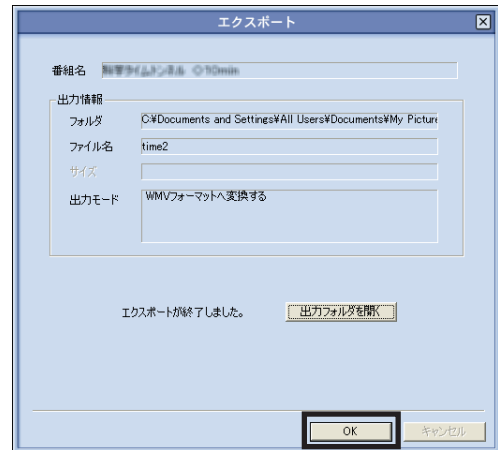
5 「拡張設定」をクリックする

- 「WMV 変換拡張設定」画面が表示されます。

- 6 設定内容を確認し、必要があれば変更してから **OK** をクリックする

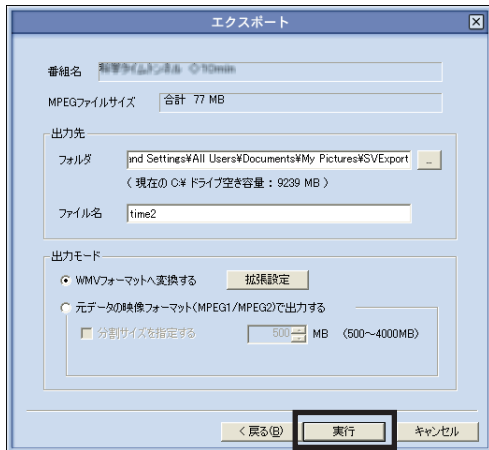


- 8 「エクスポートが終了しました。」と表示されたら、**OK** をクリックする

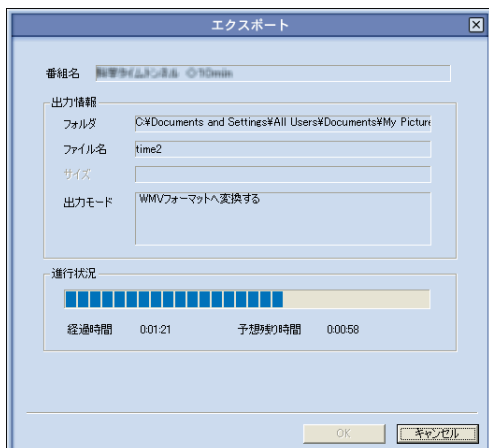


- これでエクスポートが完了しました。

- 7 **実行** をクリックする



- 録画データが変換されます。



録画データを分割する

エクスポート機能を使うと、録画した番組のデータを分割して保存することができます。

- 1 「録画データをパソコンにコピーする」の手順で「エクスポート」画面を表示する
 ④ PART3 録画データをパソコンにコピーする (35 ページ)
- 2 「MPEGファイルの分割／変換」をクリックする



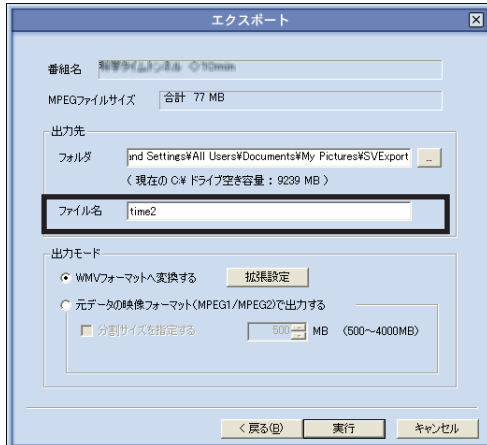
チェック

- 抽出したファイルは VideoStudio や DVD MovieWriter を使って連結したり、編集できます。

3

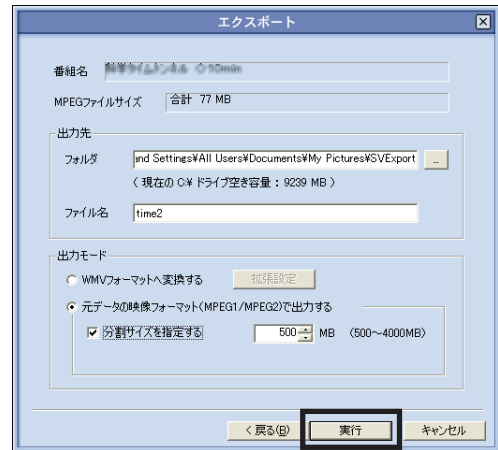
「ファイル名」を入力する

- 出力先フォルダは特に変更する必要はありません。



5

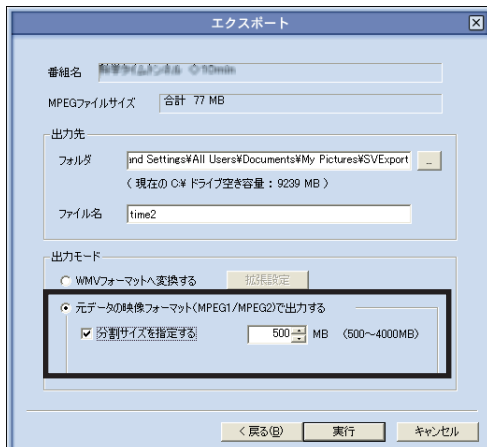
実行 をクリックする



- 録画データが分割されます。

4

「元データの映像フォーマット(MPEG1/MPEG2)で出力する」を選ぶ



- 分割サイズを指定するときは、「分割サイズを指定する」をチェックして、サイズを指定します。

6

「エクスポートが終了しました。」と表示されたら、OK をクリックする



- これでエクスポートが完了しました。

PART 2

パソコンで録画予約をする

SmartVision/PLAYERを使って、AX20の録画予約ができます。また、ジャンルや出演者など、いろいろなキーワードを使って録画したい番組を探せます。

番組表を使う


テレビの番組表を受信して使ってみましょう。画面に表示した番組表をクリックするだけで、録画したい番組を簡単に予約できます。

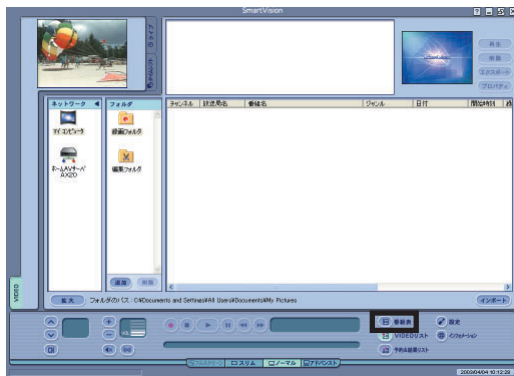
準備 • SmartVision/PLAYER を起動する (2 ページ)

番組表を見る

AX20で受信した番組表をパソコンの画面に表示できます。表示した番組表を使って録画予約をしたり、詳細情報を見たりと便利な使い方ができます。

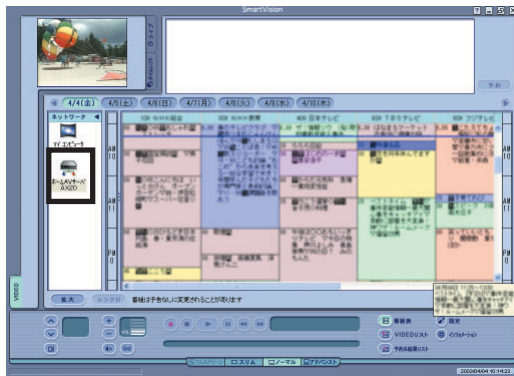


 (番組表) をクリックする



「ネットワーク」の「ホームAVサーバ AX20」をクリックする

- AX20から番組表のデータが転送され、番組表が表示されます。



ヒント


- 番組表データなどは、パソコンとAX20が接続されていないと使えません。SmartVision/PLAYERを終了すると、そのときに見ていた番組情報は、パソコンには残りません。SmartVision/PLAYERを起動したら、そのつどAX20から番組表を受信してください。
- 「ネットワーク」にあるAX20のアイコンの下に表示される名称(サーバ名)は、ご購入時の状態では、「ホームAVサーバAX20」とつけられています。この名称は、AX10/AX20設定ツールで変更できます。

■ 番組表 (ADAMS-EPG) について

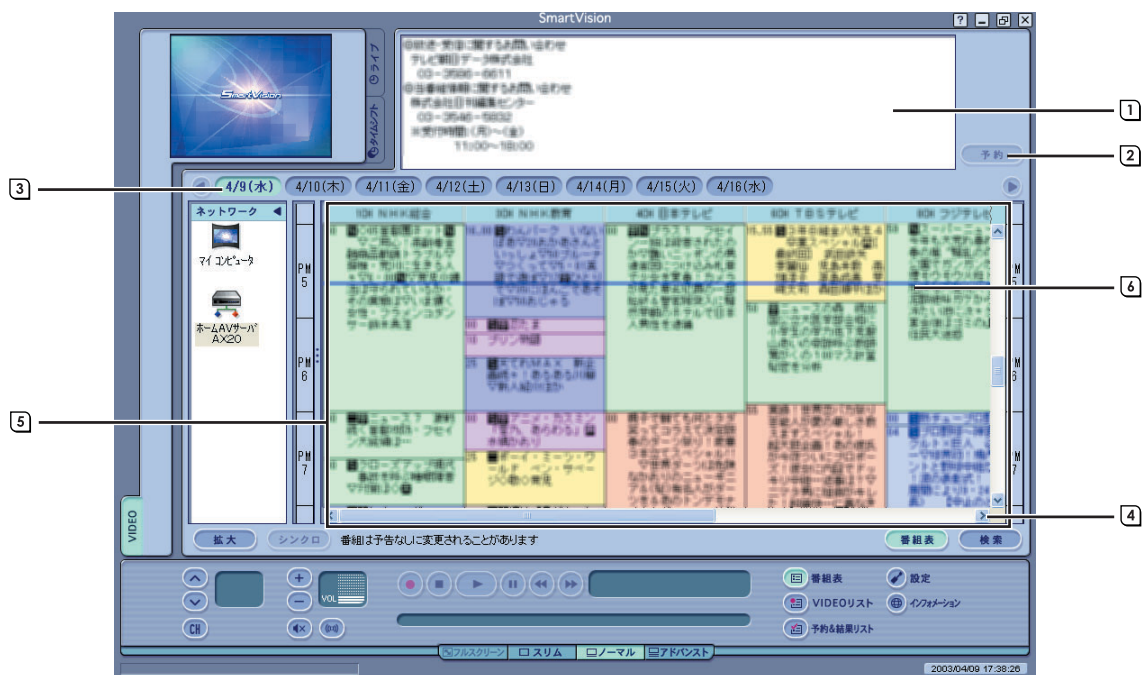
- 番組表は、地上波データ放送のADAMS 放送の1コンテンツとして放送されています。
- ADAMS 放送は、それぞれの地域のテレビ朝日系列の放送局から送信されます。現在、北海道、東京、名古屋、大阪、福岡地区では8日分の番組情報を、その他の地域では2日分の番組情報を放送しています。
- 現在の時刻より前の番組表データは表示されません。
- 各地域のADAMS 放送を送信している放送局は、次のとおりです (2003年4月現在)。

放送局	
北海道テレビ放送	朝日放送
青森朝日放送	広島ホームテレビ
岩手朝日テレビ	山口朝日放送
東日本放送	瀬戸内海放送
秋田朝日放送	愛媛朝日テレビ
山形テレビ	九州朝日放送
福島放送	長崎文化放送
新潟テレビ21	大分朝日放送
長野朝日放送	熊本朝日放送
静岡朝日テレビ	鹿児島放送
北陸朝日放送	琉球朝日放送
名古屋テレビ放送	テレビ朝日

✓ チェック

- AX20で、ADAMS-EPGを受信できないときは、番組表は使えません。
 AX20で番組表を受信する→『ホームAVサーバスタートガイド』PART1「チャンネルと番組表を設定する」

番組表の画面について



- ① 番組情報
選択した番組の詳しい情報が表示されます。
- ② 予約ボタン
クリックすると、「予約設定」画面が表示されます。
- ③ 日付
クリックするとその日の番組表を表示します。
- ④ チャンネル
番組表表示部の下の ◀ または ▶ をクリックすると表示するチャンネルを切り換えられます。
- ⑤ 番組表表示部
番組はジャンル別に色分けされて表示されます。番組をクリックすると、「番組情報」欄に情報が表示されます。番組をダブルクリックすると、「予約設定」画面が表示されません。
- ⑥ 現在の時刻が青い線で表示されます。

番組を予約する

番組の録画予約をしてみましょう。予約した時刻になると、AX20が自動的に録画をはじめます。

番組表を使って予約する

番組表を使って、番組の録画を予約してみましょう。

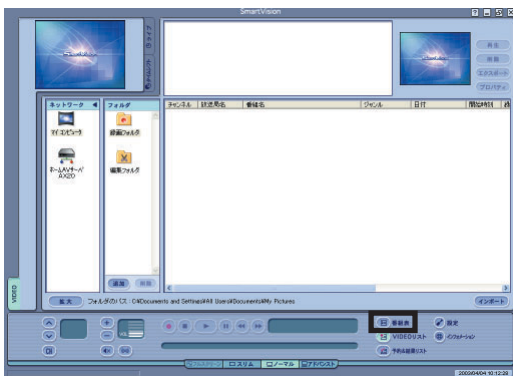
- ・正しく録画するために、パソコンの時計が正しく設定されていることを確認してください。

番組の予約をする

1

(番組表)をクリックして、番組表を表示する

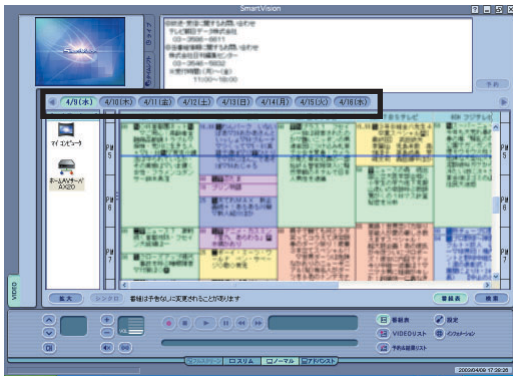
- ・番組表が表示されないときは、「ネットワーク」の「ホームAVサーバ AX20」をクリックして、AX20から番組表データをパソコンに転送してください。



2

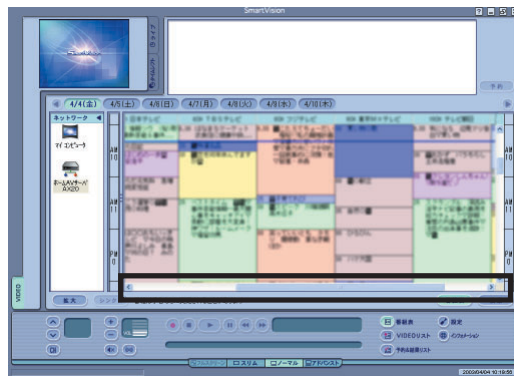
予約したい日付をクリックする

- ・その日の番組表が表示されます。



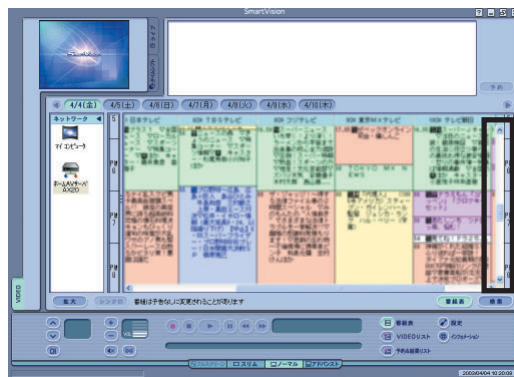
3

スクロールバーを左右にドラッグして、予約したい放送局を表示する



4

スクロールバーを上下にドラッグして、予約したい番組を表示する



5

予約したい番組をクリックする

- ・現在の時刻から3分以上あとの番組を予約できます。放送直前や放送中の番組は、放送最初からは予約できません。



チェック

- ・あなたがテレビ放送や録画物などから取り込んだ映像や音声は、個人として楽しむなどのほかは、著作権上、権利者に無断で使用できません。

ヒント

- ・放送中の番組は、予約したい番組を右クリックして表示されるメニューから「番組予約」を選択すると予約ができます。

6

予約 をクリックする

- 「予約設定」が表示されます。
- 「予約設定」は、番組名をダブルクリックしても表示できます。



7

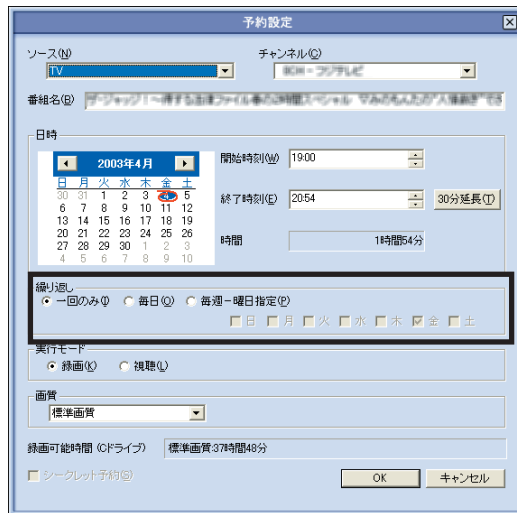
チャンネル、日付、時刻が正しいかどうか確認する



8

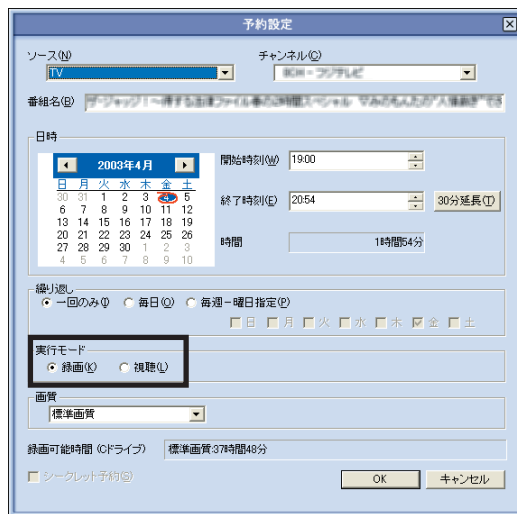
「繰り返し」を選ぶ

一回のみ	指定した時間と放送局の番組を一回だけ予約します
毎日	指定した時間と放送局の番組を毎日予約します
毎週一曜日指定	指定した時間と放送局の番組を毎週予約します



9

「実行モード」が「録画」になっていることを確認する



PART 2

パソコンで録画予約をする

ヒント

- 番組表データなどは、パソコンとAX20が接続されていないと使えません。SmartVision/PLAYERを終了すると、そのときに見ていた番組情報は、パソコンには残りません。SmartVision/PLAYERを起動したら、そのつど AX20 から番組表を受信してください。
- 実行モードで「視聴」を選んで「OK」をクリックすると、「予約が登録できません。」というメッセージが表示されます。「OK」をクリックして「録画」を選んでください。視聴予約はできません。

10

録画する画質を選ぶ

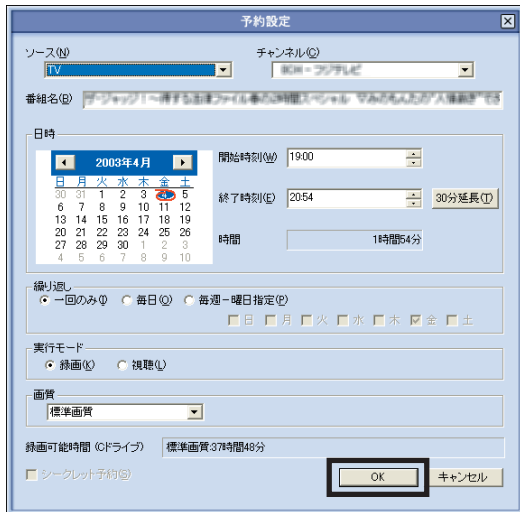
- あとから映像を編集して、DVD-Rに保存するときは「標準画質」「高画質」「長時間」のいずれかを、CD-Rに保存したいときは「ユーザ設定」で「VideoCD」を選択しておくこともできます。
- 📖 画質について『ホームAVサーバ スタートガイド』PART4「録画の画質を変える」



11

OK をクリックする

- これで番組の予約ができました。

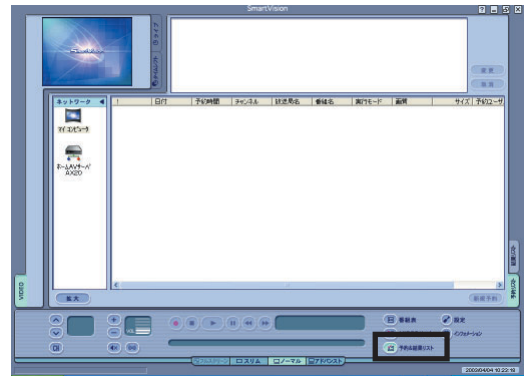


番組表を使わないで予約する

番組表が受信できないときや予約したい番組が番組表で表示されないほど先の日時に放送されるときなど、番組表を使った予約ができないときは、次の手順で予約します。

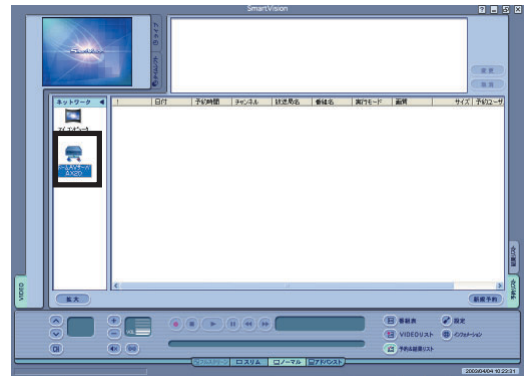
1

「予約&結果リスト」をクリックする



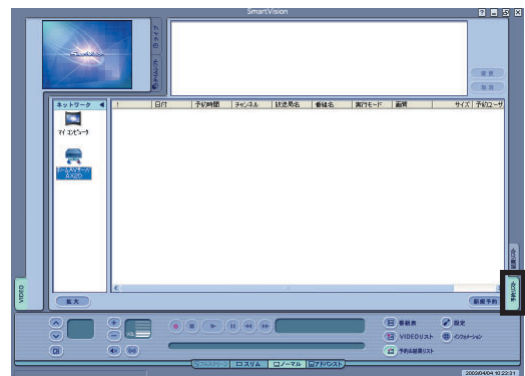
2

「ネットワーク」の「ホームAVサーバ AX20」をクリックする



3

「結果リスト」が表示されていたときは、「予約リスト」タブをクリックする

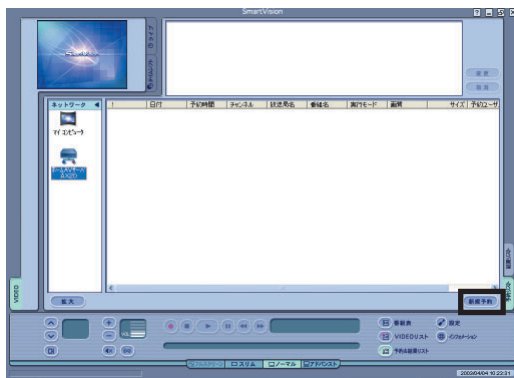


ヒント

- 「ネットワーク」にあるAX20のアイコンの下に表示される名称(サーバ名)は、ご購入時の状態では、「ホームAVサーバ AX20」とつけられています。この名称は、AX10/AX20設定ツールで変更できます。

4

新規予約 をクリックする



5

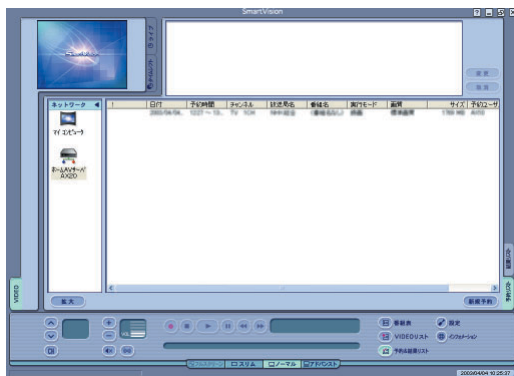
「ソース」「チャンネル」「番組名」「日時」「開始時刻」「終了時刻」「繰り返し」「画質」を設定する



6

OK をクリックする

- 予約一覧に予約した番組が追加されます。



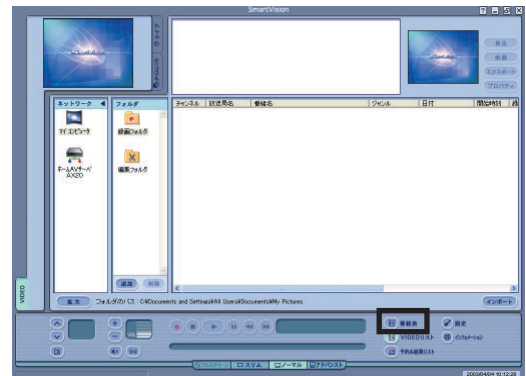
番組を検索して予約する

録画予約をするときは、出演者などのキーワード、日付および番組のジャンルを利用して、番組表から番組を検索できます。特定の番組を探したいときに便利です。

1

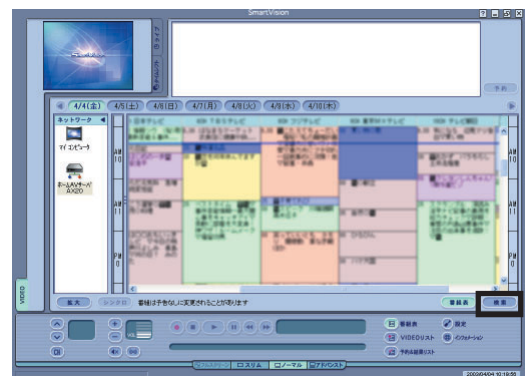
(番組表) をクリックして、番組表を表示する

- 番組表が表示されないときは、「ネットワーク」の「ホーム AVサーバ AX20」をクリックして、AX20からデータを転送してください。



2

検索 をクリックする

PART
2

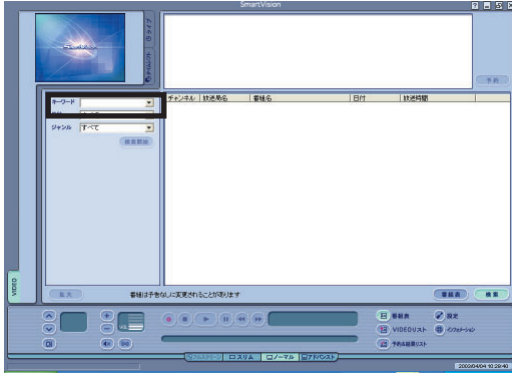
パソコンで録画予約をする

ヒント

- 録画一覧には番組表での情報が使われますので、手順5で入力した「番組名」は、AX20の予約一覧には表示されますが、録画一覧には反映されません。

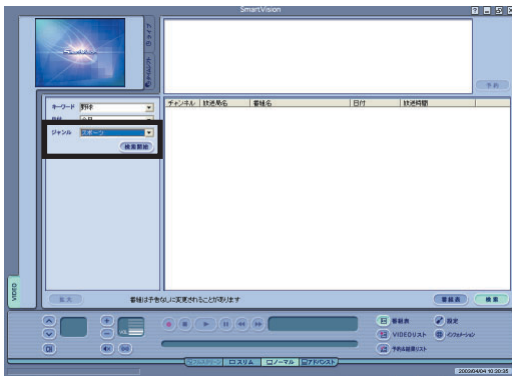
3 キーワードを入力する

- キーワードには、出演者名や番組タイトルなどを入力します。
- 複数のキーワードを入力したいときは、キーワードとキーワードの間にスペースを入力します（「料理 魚」など）。設定したキーワードすべてを含む番組が検索されます。
- 「ジャンル」だけで検索したいときは、キーワードは空欄にしておいてください。



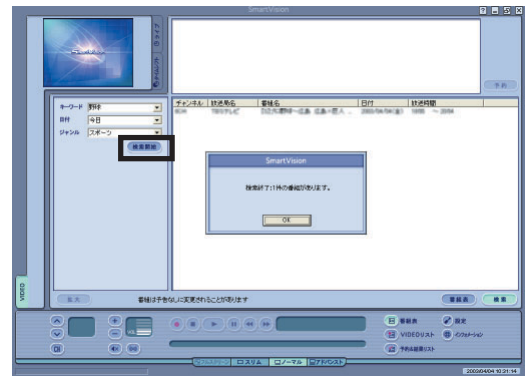
4 検索する日付の範囲と検索する番組のジャンルを選ぶ

- 「日付」と「ジャンル」を選択しなくても検索できます。

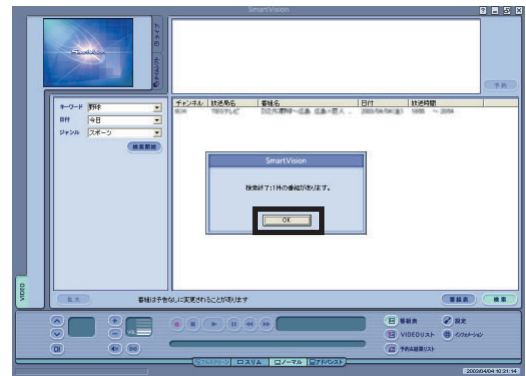


5 「検索開始」をクリックする

- 検索結果が表示されます。

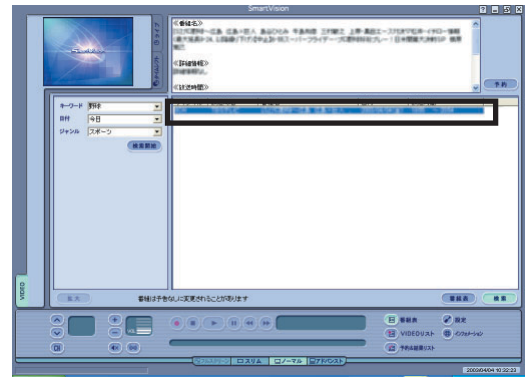


6 「OK」をクリックする



7 予約したい番組をクリックする

- 「番組情報」欄には、番組の詳細情報が表示されます。



ヒント

- 日付の検索範囲は次のように指定します。
今日 : 現在の時刻から翌日の午前6時までの範囲で検索します。
明日 : 翌日の午前6時から2日後の午前6時までの範囲で検索します。
すべて : 番組表に表示されているすべての日付を検索します。

チェック

- AX20で、ADAMS-EPGを受信できないときは、番組表は使えません。
📖 AX20で番組表を受信する→『ホームAVサーバスタートガイド』PART1「チャンネルと番組表を設定する」

8

予約 をクリックする

- このあとは、「番組表を使って予約する」(24ページ)の手順7以降を行って、番組を予約してください。

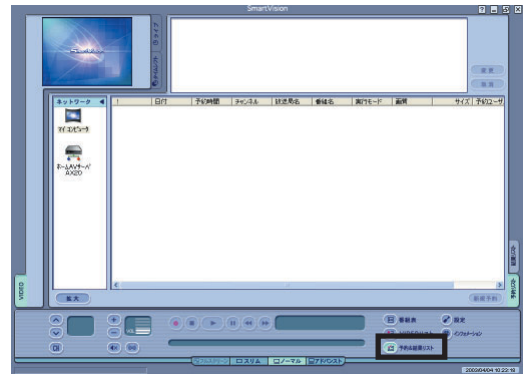
**予約するときの注意**

- 予約は、現在の時刻から3分以上後の番組が対象です。
- 予約した番組の録画が番組開始から数秒遅れてはじまる場合があります。
- 128件まで予約できます(番組表受信予約を含む)。
- 複数の番組の予約時刻が重なっているときは、エラー画面が表示され、予約できません。

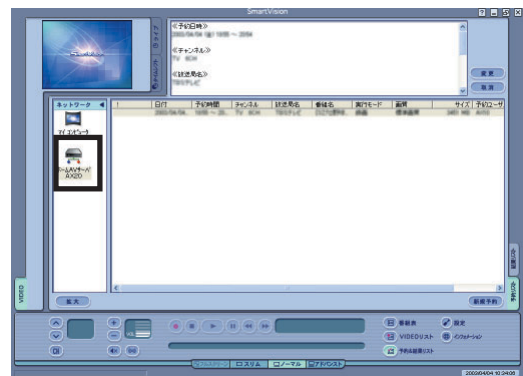
予約の確認や変更をする

録画予約した内容は、予約&結果リストで確認できます。また、予約したあとで終了時間を変更したり、予約を取り消すこともできます。

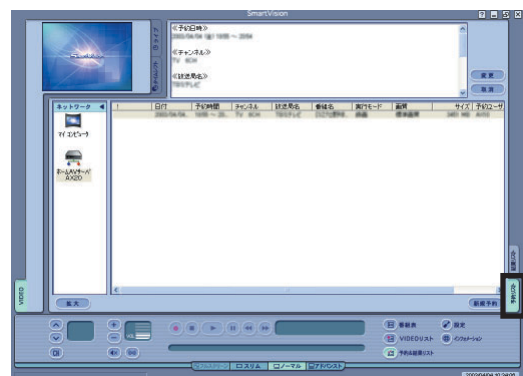
1

予約&結果リスト をクリックする

2

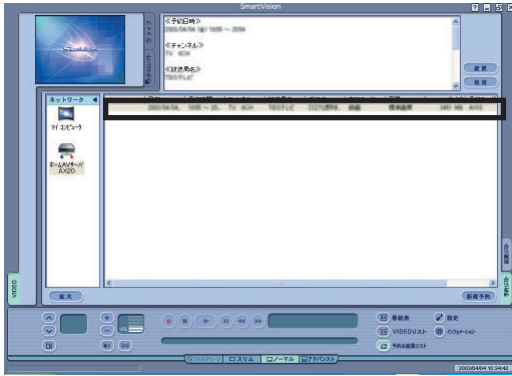
ネットワークの**ホームAVサーバ AX20** をクリックする

3

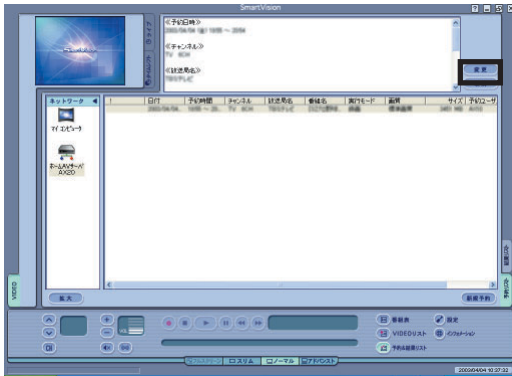
結果リストが表示されていたときは、「予約リスト」タブをクリックするPART
2

パソコンで録画予約をする

4 予約内容を確認、または変更したい番組をクリックする



5 変更 をクリックする



6 予約内容を確認または変更する



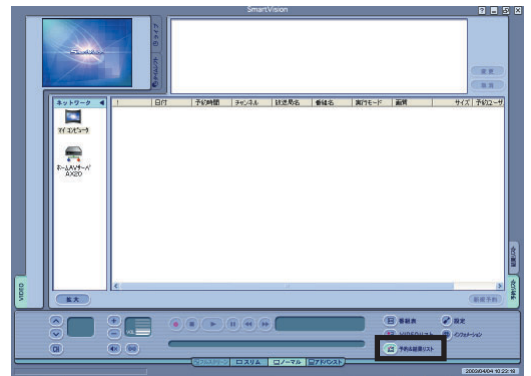
7 OK をクリックする



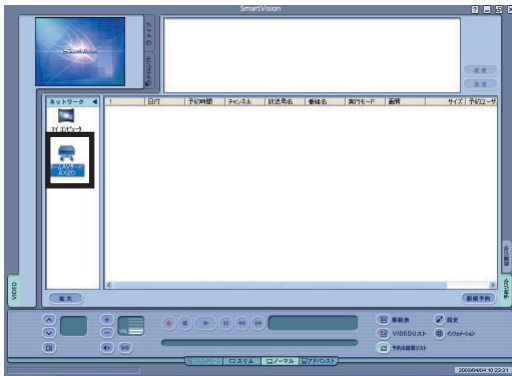
予約番組を削除する

間違っ予約したときや予約の必要がなくなったときは、予約番組を削除できます。

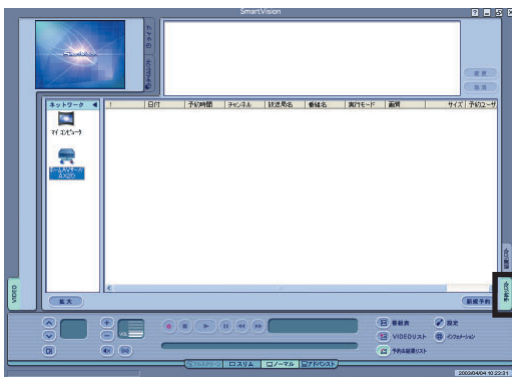
1 予約&結果リスト をクリックする



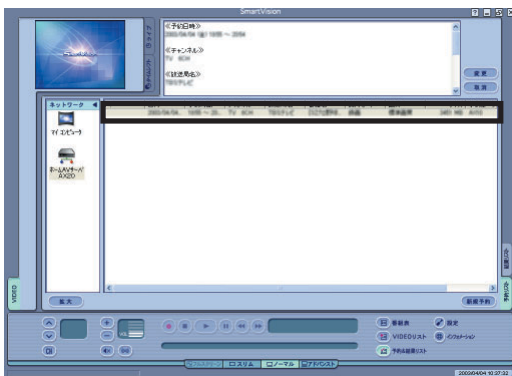
- 2 「ネットワーク」の「ホームAVサーバ AX20」をクリックする



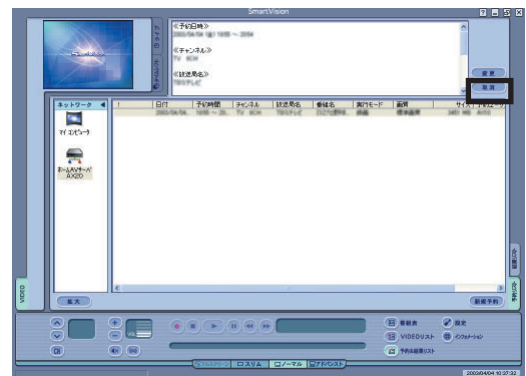
- 3 「結果リスト」が表示されていたときは、「予約リスト」タブをクリックする



- 4 予約を削除したい番組をクリックする



- 5 取消 をクリックする



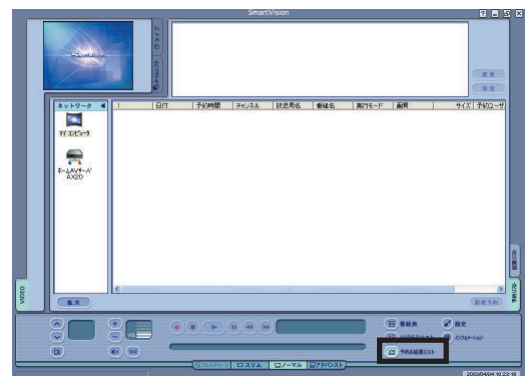
- 6 はい をクリックする
- これで予約の削除ができました。



予約した録画が成功したか確認する

AX20 に録画予約した番組が録画できたかどうかを、SmartVision/PLAYERの画面で確認できます。

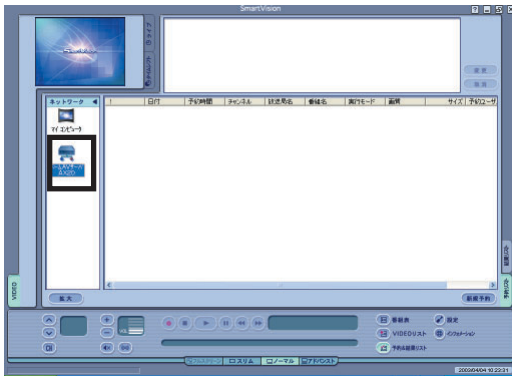
- 1 (予約&結果リスト) をクリックする



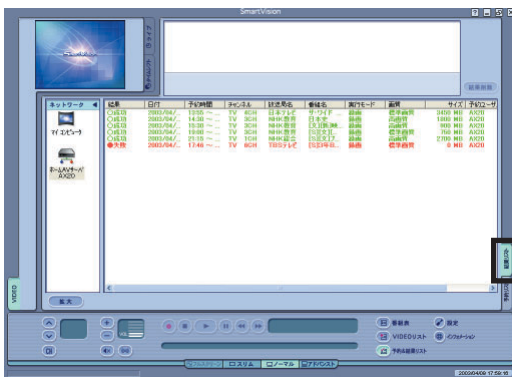
✓ チェック

- AX20で録画がはじまると、パソコンで視聴しているテレビの配信が中断されます。
- 予約開始5分前から録画終了するまでは、チューナー配信は開始できません。

2 「ネットワーク」の「ホームAVサーバ AX20」をクリックする

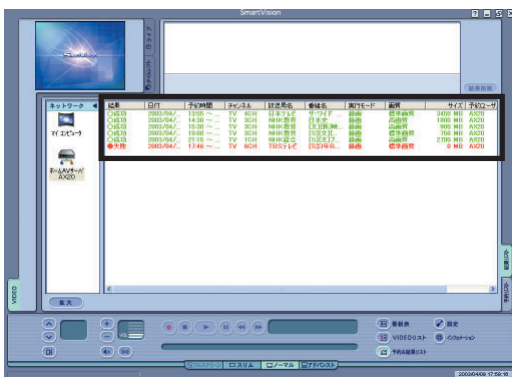


3 「予約リスト」が表示されていたときは、「結果リスト」タブをクリックする



4 予約結果を確認する

- 結果を確認したい情報をクリックすると、番組情報欄に予約結果の詳細情報が表示されます。
- 結果一覧の記号には、次の意味があります。
 - 成功：録画に成功しました。
 - 失敗：録画に失敗しました。



PART 3

パソコンで映像を編集する

AX20 で録画した映像を、パソコンに取り込んでみましょう。パソコンに取り込んだ動画は、自分だけの映像ライブラリを作成する、DVDタイトルを作成するなど、いろいろな方法で楽しめます。

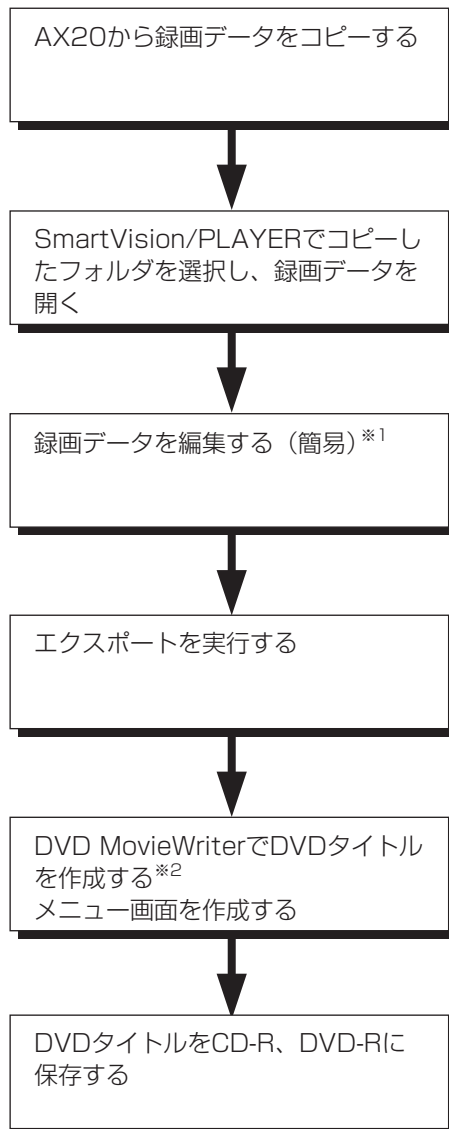
- ・あなたがテレビ放送や録画物などから取り込んだ映像や音声は、個人として楽しむなどのほかは、著作権上、権利者に無断で使用できません。

映像編集の流れ

SmartVision/PLAYERの録画データを編集する操作の流れは、次のとおりです。

SmartVision/PLAYERの録画データは、添付のアプリケーションインストールCD-ROMに入っているDVD MovieWriterを使ってデータ変換し、DVDに保存できます。

●SmartVision/PLAYERを使って編集する



※1 SmartVision/PLAYERでは、取り込んだ映像の要らない部分を取り除くなどの作業（トリミング）ができます。

※2 DVDタイトルと、DVDタイトルのメニュー画面はDVD MovieWriterで作成できます。

保存したDVDタイトルは、DVD対応のパソコンや市販のDVDプレーヤで再生できます。

※DVD-RやDVD-RWに保存したビデオは、市販のDVDプレーヤやDVD-ROMドライブ搭載パソコンで再生できますが、一部のDVDプレーヤ、DVD-ROMドライブでは再生できないことがあります。またディスクやプレーヤの状態により再生できないことがあります。

録画データをパソコンにコピーする

AX20で録画したデータをパソコンにコピーします。パソコンにコピーした録画データは、パソコンの機能を利用して編集できます。

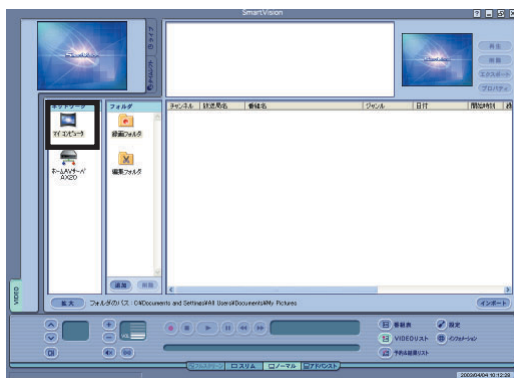
- はじめてパソコンにコピーするときと、2回目以降にコピーするときとで手順が異なります。

はじめてパソコンに録画データをコピーする

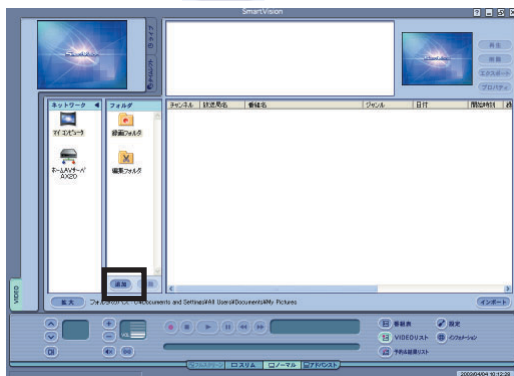
SmartVision/PLAYERをインストールしたあとで最初にコピーするときはAX20のフォルダと、パソコンのフォルダをAX20に登録する必要があります。

準備 • SmartVision/PLAYER を起動する (2 ページ)

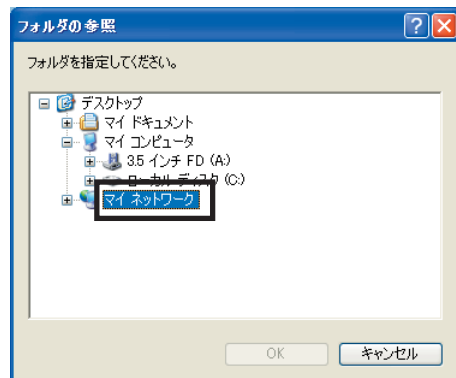
- 1 「ネットワーク」の「マイコンピュータ」をクリックする



- 2 「フォルダ」の「追加」をクリックする



- 3 「フォルダの参照」で「マイネットワーク」をダブルクリックする



- 4 「マイネットワーク」-「ネットワーク全体」-「Microsoft Windows Network」-「Workgroup」-「Ax20-01」をダブルクリックして表示される「exports」フォルダをクリックする

- サーバ名を変更したときなどは名称が異なることがあります。



ヒント

- Windows Me では、「マイネットワーク」-「ネットワーク全体」-「Workgroup」-「Ax20-01」をクリックして表示される「exports」フォルダを選んで、[OK] をクリックします。

5

OK をクリックする



- 「マイコンピュータ」に、AX20の録画データ保存フォルダが「Ax20-01-exports」という名前が追加されます。
- サーバ名を変更したときなどは名称が異なることがあります。



6

「Ax20-01-exports」をクリックし、リスト表示された録画データから番組を選択して、「エクスポート」をクリックする



- 「エクスポート」画面が表示されます。

チェック

- 手順8で指定するファイル名は1バイト文字(半角文字)を使用してください。2バイト文字(全角文字)を使うと、フォルダ表示が文字化けすることがあります。
- 「分割サイズを指定する」で設定可能な値は、2048Mバイト(2Gバイト)までです。

7

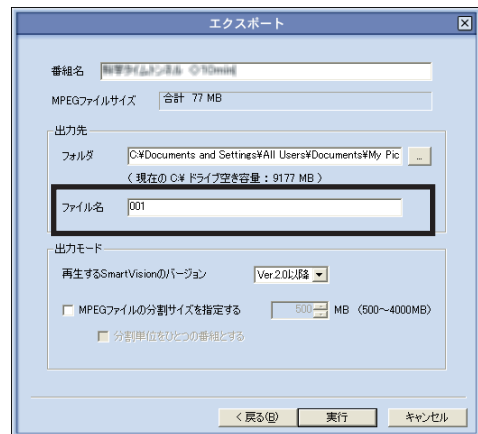
「録画番組のコピー」をクリックする



8

「ファイル名」を入力する

- 出力先フォルダは、特に変更する必要はありません。



9

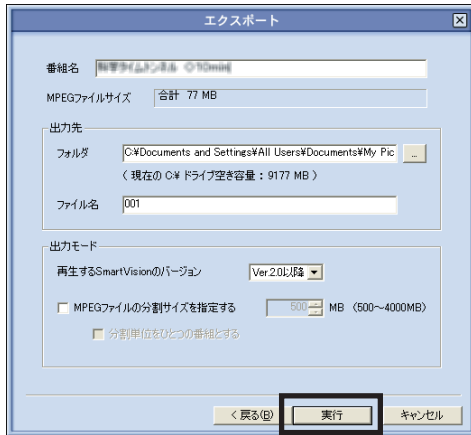
「出力モード」を確認し、必要があれば変更する

- 分割して保存するときは、「分割サイズを指定する」をチェックして、サイズを指定します。

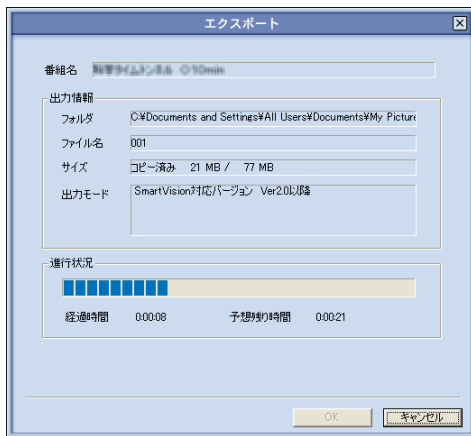


10

実行 をクリックする

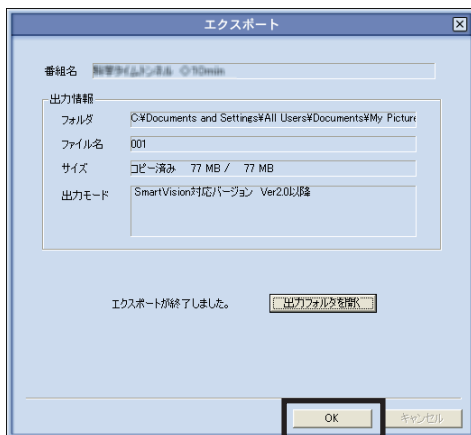


- AX20 から録画データがコピーされます。



11

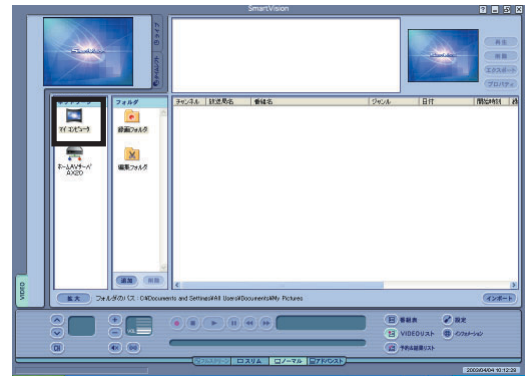
「エクスポートが終了しました。」と表示されたら、OK をクリックする



- 続いてエクスポート先のフォルダを登録します。

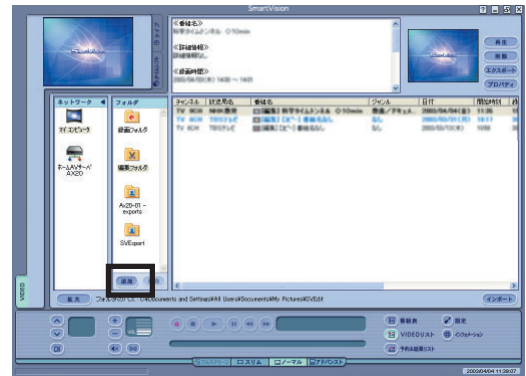
12

「ネットワーク」の「マイコンピュータ」をクリックする



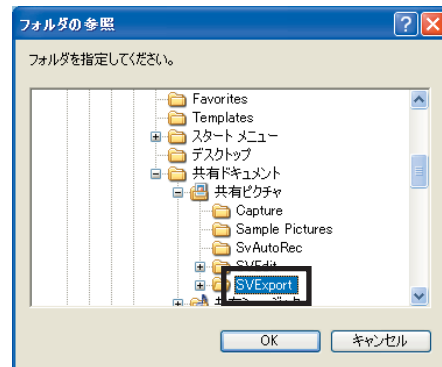
13

「フォルダ」の「追加」をクリックする



14

「フォルダの参照」で「マイコンピュータ」の「C:\Documents and Settings\All Users\共有ドキュメント\共有ピクチャ\SVExport」をクリックする



ヒント

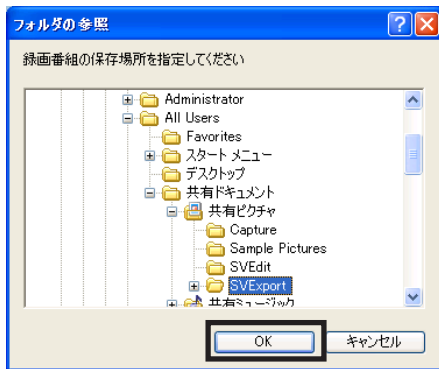
- Windows Me では、「フォルダの参照」で「C:\My Documents\My Picture\SVExport」を選んで、[OK] をクリックします。

PART
3

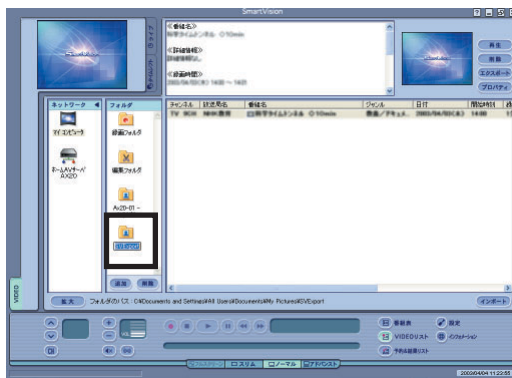
パソコンで映像を編集する

15

OK をクリックする



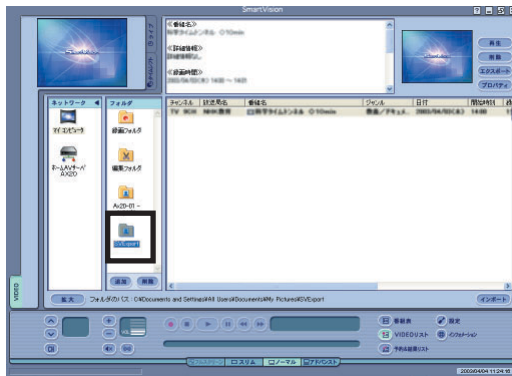
- 「マイコンピュータ」に、エクスポートしたデータがコピーされるフォルダが「SVExport」という名前で追加されます。



16

「SVExport」をクリックする

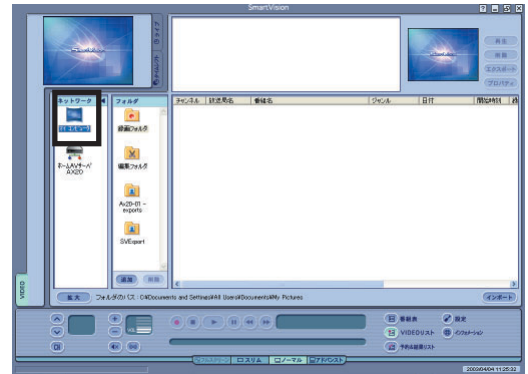
- 手順6でコピーしたデータが表示されます。



2回目以降にパソコンにコピーする手順

1

「ネットワーク」の「マイコンピュータ」をクリックする

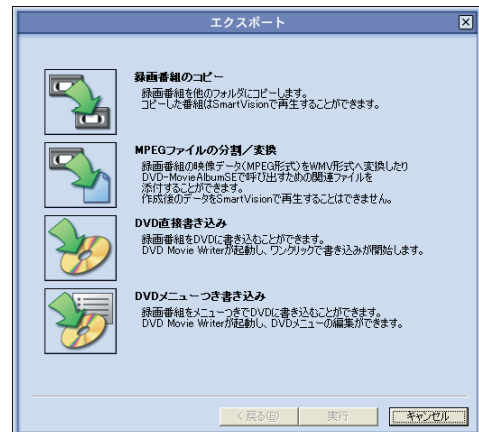


2

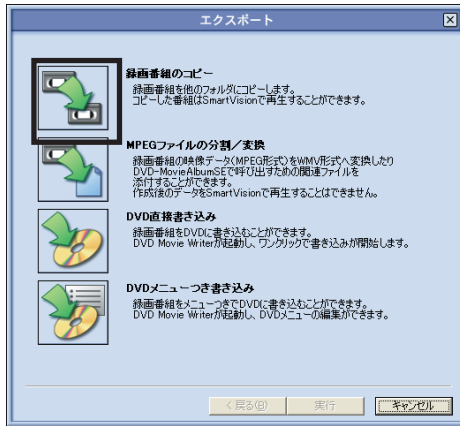
「Ax20-01-exports」をクリックし、リスト表示された録画データから番組を選択して、「SVExport」にドラッグアンドドロップする



- 「エクスポート」が表示されます。

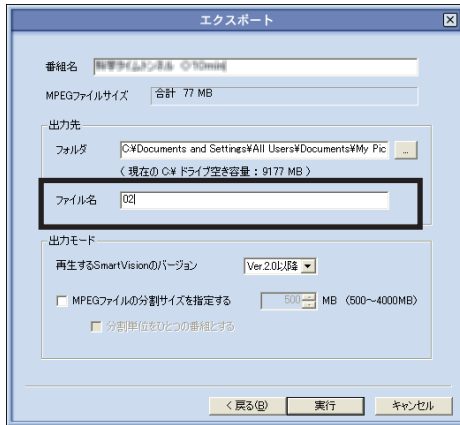


3 「録画番組のコピー」をクリックする



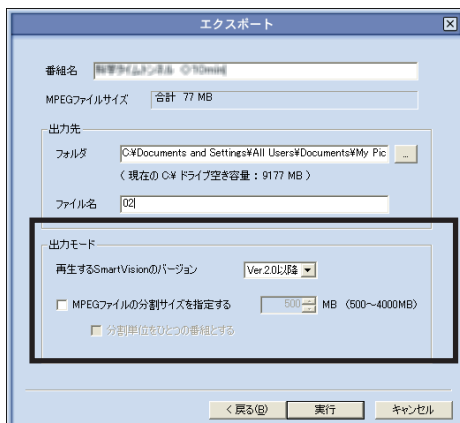
4 「ファイル名」を入力する

- 出力先フォルダには、手順2で行ったドラッグアンドドロップ先のフォルダが表示されています。

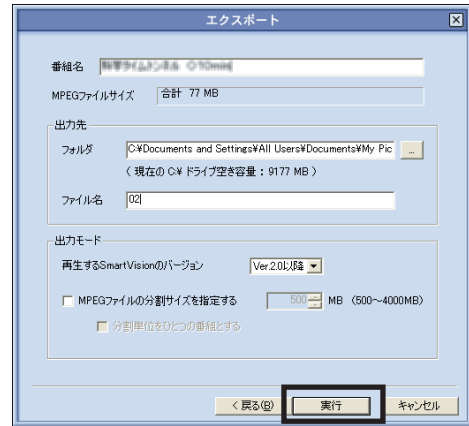


5 「出力モード」を確認し、必要があれば変更する

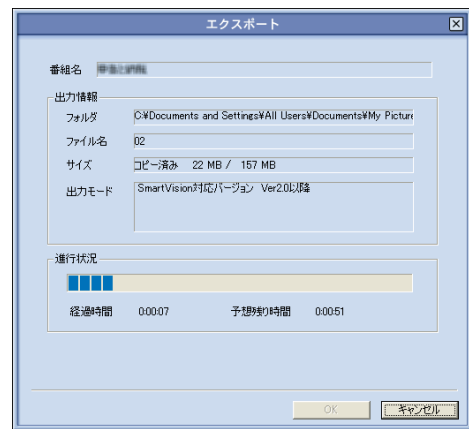
- 分割して保存するときは、「分割サイズを指定する」をチェックして、サイズを指定します。



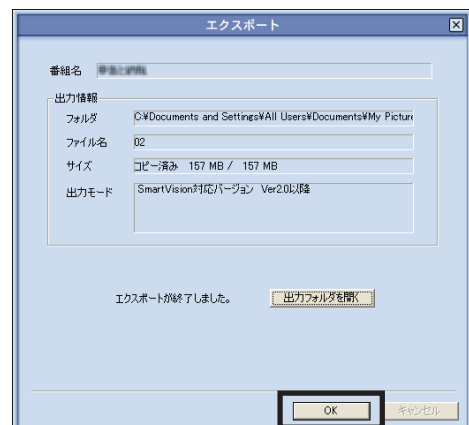
6 「実行」をクリックする



- AX20 から録画データがコピーされます。



7 「エクスポートが終了しました。」と表示されたら、OKをクリックする



- これで、コピーが完了しました。

SmartVision/PLAYERで編集する

SmartVision/PLAYERには、再生中の番組のシーンを切り取ったり、つなげたりする編集機能があります。

録画した番組を再生して、アドバンスモード画面にすると「簡易編集」タブが表示されます。「簡易編集」タブをクリックして、録画した番組を編集してみましょう。

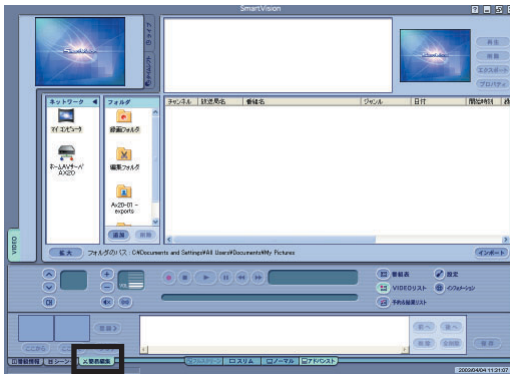
- 編集したデータは、ひとつの番組として保存されます。
- SmartVision/PLAYERでは、複数の録画番組データにまたがった編集はできません。

不要なシーンをカットする

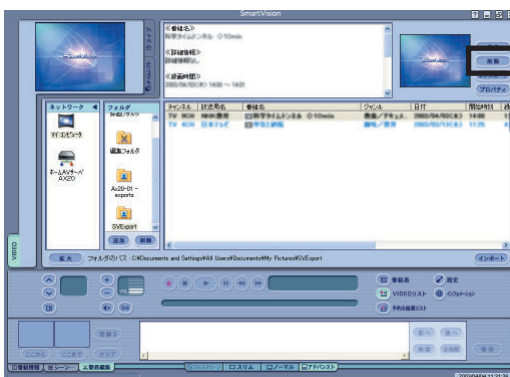
簡易編集機能を使うと、不要なシーンをカットできます。ここでは、残したいシーンを切り取り、録画した番組データを編集する方法について説明します。

準備 • 録画データをパソコンにコピーする (35ページ)

1 アドバンスモード画面の「簡易編集」タブをクリックする



2 「SVExport」をクリックし、編集したい番組を選択して「再生」をクリックする



ヒント

- シーンの切り取りをやりなおすときは、「クリア」をクリックします。
- インデックスへの登録を取り消すときは、「削除」または「全削除」をクリックします。
- 簡易編集機能は、録画した番組データをパソコンにコピーしてから行ってください。AX20に保存されたままでは簡易編集機能は使えません。

3 残したいシーンの先頭で「ここから」をクリックする

- シーンの切り取りがはじまります。



4 残したいシーンの終わりで「ここまで」をクリックする

- シーンの切り取りが終わります。



5 「登録」をクリックする

- 切り取ったシーンがインデックスに登録されます。残したいシーンすべての登録が終わるまで、手順3から手順5の操作をくりかえします。

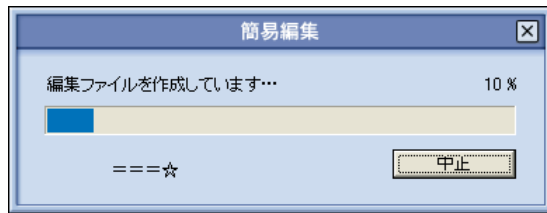


チェック

- 編集したデータは、「編集フォルダ」に保存されます（購入時の設定）。複数の編集データを保存したときは、最後に保存した編集データ名が青色で表示されます。

6) すべてのシーンの登録が終わったら、「保存」をクリックする

- インデックスに登録したシーンがつながって、ひとつの番組として「編集フォルダ」に保存されます。



CD-R や DVD-R に保存する

前ページで編集した映像は、「編集フォルダ」に保存されます。このデータを CD-R や DVD-R に保存できます。

CD-R や DVD-R に保存する

番組をひとつだけ選択して、CD-R や DVD-R に直接書き込みます。複数の番組を選択したときの手順については、DVD MovieWriter のヘルプを見ながら操作してください。

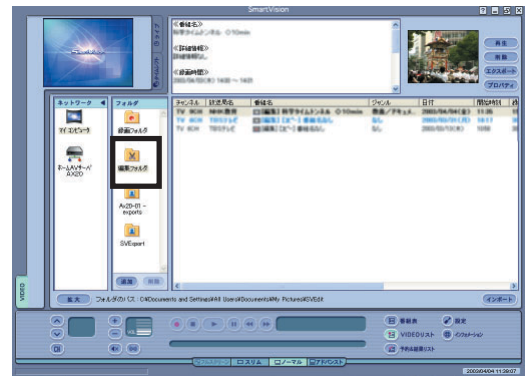
- 作成した CD-R や DVD-R は多くの DVD 再生ソフトで再生できます。また、DVD は市販の DVD プレーヤでも再生できます（一部のアプリケーションや DVD プレーヤで再生できないことがあります）。
- CD-R に DVD 形式のデータを保存できますが、CD-R は市販の DVD プレーヤでは再生できません。

準備 • 録画データをパソコンにコピーする (35 ページ)

1) CD/DVD ドライブにメディア (CD-R や DVD-R など) をセットする

- 「Windows が実行する動作を選んでください」と表示されたら、「キャンセル」をクリックしてください。

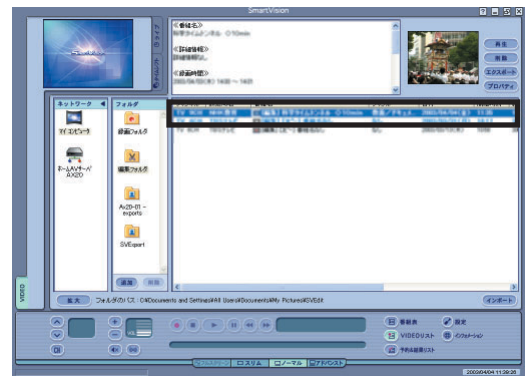
2) 「編集フォルダ」をクリックする



- 編集せずに AX20 からコピーした番組をそのまま CD-R や DVD-R に保存するときは、「SVExport」フォルダにある番組を選択してもかまいません。

3) 保存したい番組名をクリックする

- 保存したい番組が複数あるときは、キーボードの [Ctrl] を押しながら番組名をクリックすると選択できます。



4) 「エクスポート」をクリックする



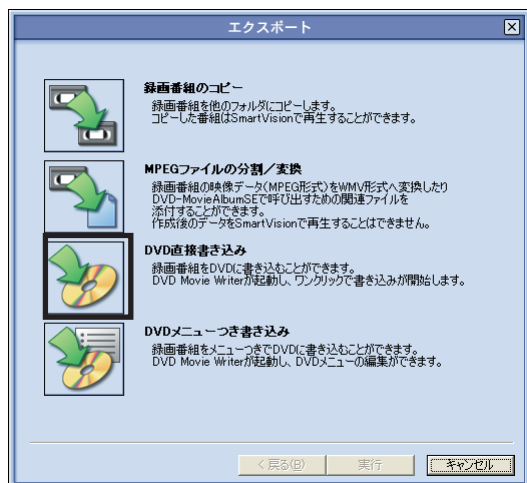
ヒント

- CD-R に保存できる映像は、約 8 分 (8Mbps) ~ 約 17 分 (4Mbps) 程度です。保存する内容により、記録できる時間は短くなることがあります。
- CD-R に一度映像を保存すると、空き容量が残っていてもそのディスクには追加保存できません。
- CD-R に保存しても、環境によってはスムーズに再生できないことがあります。

- DVD MovieWriter では、DVD 形式のビデオデータだけでなく、VideoCD 形式のビデオデータを CD-R に保存できます。
- VideoCD 形式で保存すると、画質は劣りますが長時間のデータを保存できます。

5 「DVD 直接書き込み」をクリックする

- 「DVDメニューつき書き込み」をクリックすると、映像にタイトルメニューをつけて保存できます。
- DVD MovieWriter が起動します。



6 (ディスクの作成)をクリックする

- ディスクの作成がはじまります。画面の説明を見ながら操作してください。



ディスクの作成については、DVD MovieWriterのヘルプをご覧ください。

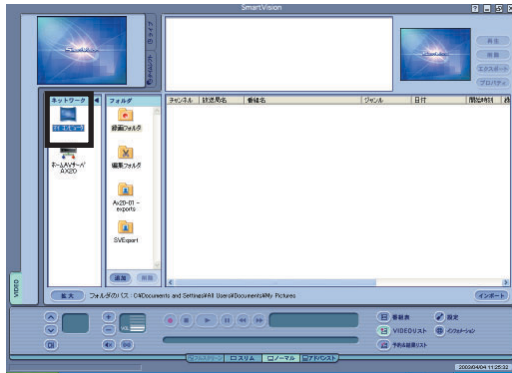
✓ チェック

- ディスクの状態（記録メディアの特性、キズ、汚れなど）やドライブの状態などによっては、正常に書き込みできないことがあります。
- 書き込みに失敗した CD-R や DVD-R は、再生できなくなります。書き込みの失敗による CD-R や DVD-R の保証はできませんのでご注意ください。

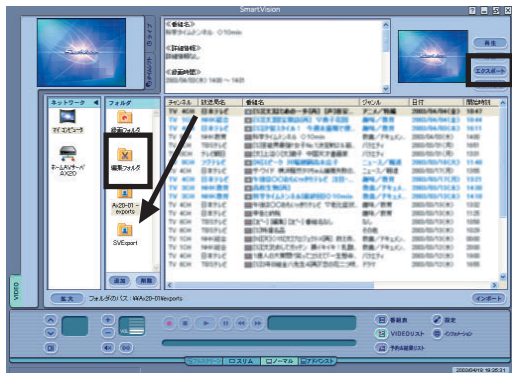
編集したデータを AX20 にコピーする

編集したデータを AX20 の共有フォルダにコピーすれば、AX20 で視聴できるようになります。

- 1 「ネットワーク」の「マイコンピュータ」をクリックする

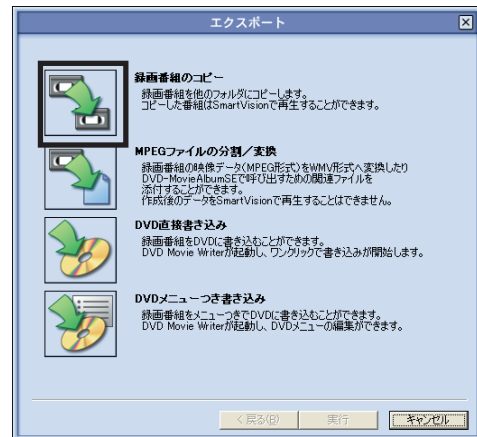


- 2 「編集フォルダ」をクリックし、リスト表示された録画データを選択して、「Ax20-01-exports」にドラッグアンドドロップする



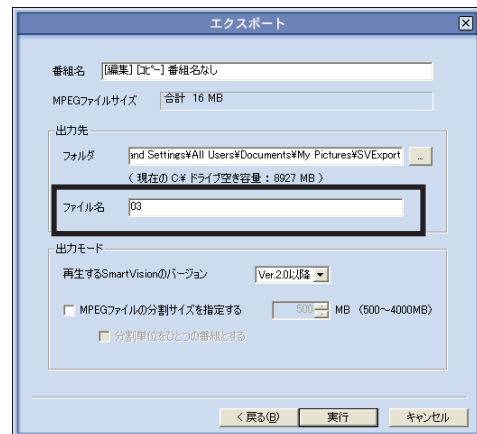
- 「エクスポート」画面が表示されます。

- 3 「録画番組のコピー」をクリックする



- 4 「ファイル名」を入力する

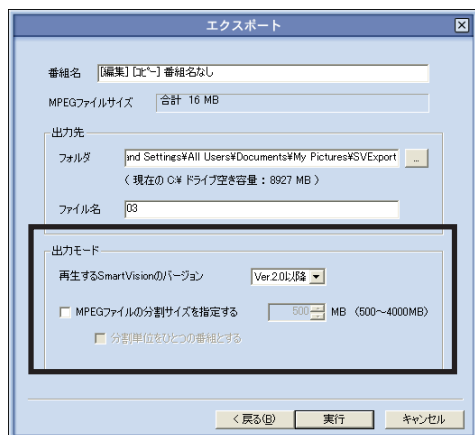
- 出力先フォルダには、手順 2 で行ったドラッグアンドドロップ先のフォルダが表示されています。



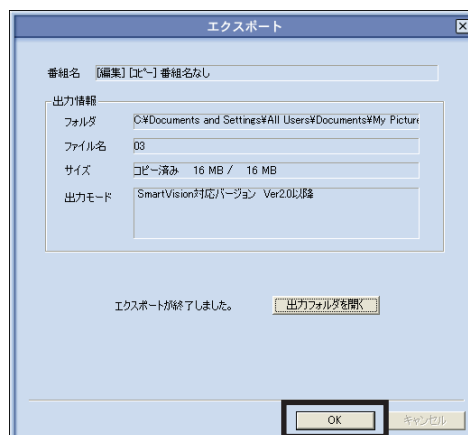
✓ チェック

- AX20 の「メニュー」-「HDD 使用状況」などを確認して、常に AX20 のハードディスクに余裕が残るようにコピーするファイルを選んでください。
- AX20 の共有フォルダには、上記手順以外の方法で、ファイルをコピーしないでください。動作保証の範囲外となります。
- 手順 4 で指定するファイル名は 1 バイト文字 (半角文字) を使用してください。2 バイト文字 (全角文字) を使うと、フォルダ表示が文字化けすることがあります。

- 5 「出力モード」を確認し、必要があれば変更する
- AX20は2Gバイト以上の録画データは扱えません。編集をして2Gバイト以上になったときは、「分割サイズを指定する」をチェックして、分割をしてください。

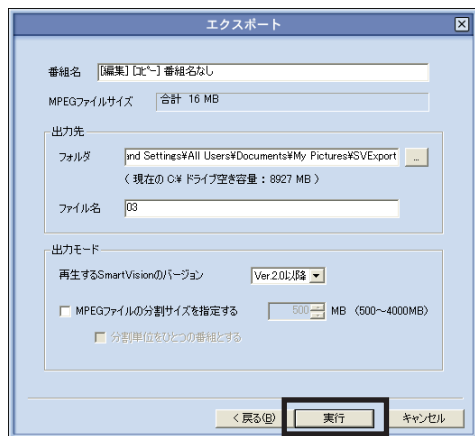


- 7 「エクスポートが終了しました。」と表示されたら、**OK** をクリックする



- これで、コピーが完了しました。

- 6 **実行** をクリックする
- パソコンからAX20に録画データがコピーされます。



ヒント

- 同じ時間の録画データでも、画質によってファイルサイズは異なります。2Gバイトのファイルでの画質と時間の関係の目安は次のとおりです。

画 質	2Gバイトで録画したときの時間
標準画質	約 70分
高画質	約 35分
長時間	約 120分
ユーザ設定 (VideoCD)	約 180分

PART 4

トラブル解決 Q&A

SmartVision/PLAYERでテレビ映像がうまく映らないとき、録画予約やビデオの編集がうまくいかないときは、このPARTをご覧ください。

トラブル解決 Q&A



起動

SmartVision/PLAYER が起動しないときには、こちらをご覧ください。

問題点	原因と解決策
SmartVision/PLAYER が起動できない	<ul style="list-style-type: none">・お使いのパソコンが、SmartVision/PLAYERの動作条件を満たしているか確認してください。  SmartVision/PLAYERの動作条件→『ホーム AV サーバ スタートガイド』PART6「添付ソフトウェアの動作環境」・SmartVision/PLAYERを起動したままWindowsのユーザー切り換え機能で別のユーザーに切り換えると、SmartVision/PLAYERを起動することはできません。一度SmartVision/PLAYERを終了し、ユーザー切り換えをしてから再度、SmartVision/PLAYERを起動してください。・何らかの原因で、SmartVision/PLAYERが正しくインストールされなかったか、インストールされたSmartVision/PLAYERが壊れて使えなくなっている可能性があります。一度、SmartVision/PLAYERをアンインストールし、再度インストールしてください。  SmartVision/PLAYERをインストールする→『ホーム AV サーバ スタートガイド』PART6「SmartVision/PLAYERをインストールする」

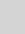
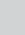
タイムシフト視聴

AX20 から送られる映像が映らない、音量を調節したいなど、テレビを視聴するときに困ったら、こちらをご覧ください。





問題点	原因と解決策
AX20 から送られる映像が映らない	<ul style="list-style-type: none">・他のアプリケーションが起動していないか確認してください。映像を表示するアプリケーションを同時に動作させると不具合が起きることがあります。起動しているアプリケーションをいったん終了させた後、SmartVision/PLAYERを起動してください。・AX20とパソコンが正しく接続されていない可能性があります。ネットワークの接続と設定を確認してください。  ネットワークに接続する→『ホーム AV サーバ スタートガイド』PART6「ネットワークの接続をする」・AX20とテレビ、アンテナが正しく接続されているか確認してください。  『ホーム AV サーバ スタートガイド』PART1「接続と準備」・AX20に電源が入っているかサーバモードになっていることを確認してください。AX20の電源が切れていると番組の配信はできません。・AX20でテレビ番組が受信できているか確認してください。・ご利用のパソコンに搭載のグラフィックアクセラレータがハードウェアオーバーレイ表示をサポートしていないと映像は表示できません。
チャンネルの切り換えなど操作の反応が悪い	<ul style="list-style-type: none">・映像配信処理に時間がかかり、パソコンからの操作に瞬時には反応しないことがあります。それぞれの操作を少し時間をあけると、スムーズに使えます。

ヒント

- ・ SmartVision/PLAYERの動作が不安定になったときは、パソコンを再起動してみてください。

問題点	原因と解決策
AX20から送られる映像がきれいに映らない	<ul style="list-style-type: none"> ・パソコンにウイルスチェックソフトやファイアウォールなどのセキュリティソフトがインストールされていると、映像の転送に影響が出て、映像に乱れが生じることがあります。
テレビの映像が途切れる	<ul style="list-style-type: none"> ・画質の設定や、ネットワークの状況によっては、映像配信でコマ落ちが発生したり映像の表示ができないことがあります。コマ落ちなどが発生したときに、より低ビットレートの画質を選択すると、映像配信がスムーズになることがあります。無線LANをお使いのときは、100BASE-TXなどの有線LANに比べて、配信性能が落ちることがあります。無線LANを使ってより良好な映像配信を行うためには、802.11b規格の無線LAN機器ではなく、802.11a規格の無線LAN機器を利用することをおすすめします。
音が出ない、音が大きすぎる	<ul style="list-style-type: none"> ・SmartVision/PLAYERの  または  をクリックして、音量の調節を行ってください。また、ミュート(消音)がかかっているか確認してください。 ・「Volume Control」ウィンドウでミュート(消音)の確認と音量の調節をしてください。
チャンネルの切り換えができない	<ul style="list-style-type: none"> ・VIDEO リストをクリックして表示される画面で、「ネットワーク」の「ホームAVサーバ AX20」アイコンをクリックしてください。AX20のチャンネル情報を受信できます。 ・AX20でチャンネルの設定が済んでいないと、チャンネルの切り換えができません。 ・録画中は、チャンネルの切り換えができません。
テレビを見ていると、テレビ以外の音がある	<ul style="list-style-type: none"> ・音が鳴るスクリーンセーバを設定しているとテレビの音とスクリーンセーバの音が重なることがあります。このような状態は、SmartVision/PLAYERに限らず、映像や音声を扱うアプリケーションでも同じようになることがあります。スクリーンセーバの音が重なるときには、スクリーンセーバの設定を「なし」に設定してください。

ネットワーク



問題点	原因と解決策
「ネットワーク」にホームAVサーバ AX20のアイコンが表示されない	<ul style="list-style-type: none"> ・LANケーブルが接続されているかどうか確認してください。  『ホームAVサーバ スタートガイド』PART6「AX20をパソコンに接続する」 ・AX20に電源が入っているかどうか確認してください。  『ホームAVサーバ スタートガイド』PART1「電源を入れる/切る」 ・ポート番号がAX20とSmartVision/PLAYERと同じかどうか確認してください。  『ホームAVサーバ スタートガイド』PART6「ネットワークの設定をする」 ・SmartVision/PLAYER側の設定を確認してください。  SmartVision/PLAYERの起動と終了(2ページ)

ヒント

- ・音が出ないときに、Windows側でミュートをはずす手順は次のとおりです。
 - 1 「スタート」-「すべてのプログラム」-「アクセサリ」-「エンターテインメント」-「ボリュームコントロール」をクリックする。
 - 2 「Volume Control」ウィンドウで全ミュートのチェックがついているときは、クリックしてチェックをはずす。
 - 3 さらにスライダーを上下にドラッグして、音量を調節する。調節したら、右上の閉じる(×)ボタンをクリックして、ウィンドウを閉じる。


録画予約

録画予約について困ったときは、こちらをご覧ください。

問題点	原因と解決策
録画予約した番組が録画されていない	<ul style="list-style-type: none">・ AX20 とパソコンの時計がずれていないかどうか確認してください。  時計を合わせる→『ホームAVサーバ スタートガイド』PART1「時計をあわせる」・ AX20のハードディスクの残量が少なくなっていないかを確認してください。  ハードディスクの残量を確認しよう→『ホームAVサーバ スタートガイド』PART5「ハードディスクの使用状況を確認する」・ 野球中継など延長のある番組で放送時間がずれていないか確認してください。録画予約をするときは、録画開始・終了時刻を注意してください。・ 録画が成功しているかどうか確認してください。 なんらかの理由で予約録画が失敗していると、録画番組一覧には表示されないことがあります。予約録画が成功しているかどうかは、結果リストで確認できます。

編集

データの編集などについて困ったときは、こちらをご覧ください。

問題点	原因と解決策
キャプチャや編集した映像の画質が悪い	<ul style="list-style-type: none">・ 静止画キャプチャや編集の際には、設定ウィンドウの「録画/再生/予約」-「録画タイムシフト」タブの「画質」を「高画質」にすることをおすすめします。購入時の設定は、「標準画質」になっています。また、編集予定のある番組は、「高画質」で録画しておくことをおすすめします。
AX20 につないだビデオの映像が SmartVision/PLAYER で表示されない、音声がでない	<ul style="list-style-type: none">・ AX20 につないだ外部映像機器の映像を見るには、「チャンネル」を「Line 1」または「Line 2」に合わせてください。・ AX20とビデオデッキの接続ケーブルが正しいかどうか確認してください。AX20とビデオデッキを接続するには、ビデオケーブルと音声ケーブルが必要です。  ビデオデッキとの接続→『ホーム AV サーバ スタートガイド』PART1「ビデオデッキと接続する」

付録

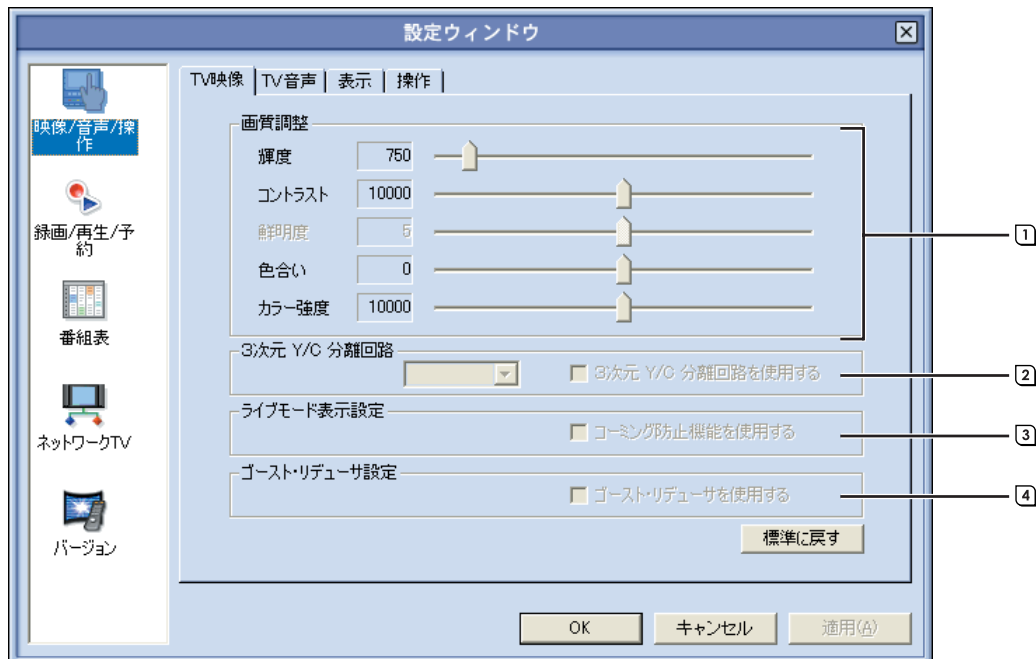
SmartVision/PLAYERでの各種設定は、設定ウィンドウで行えます。設定ウィンドウに関しては、こちらをご覧ください。なお、一部の設定項目は変更しても、動作に影響しないものもあります。

設定ウィンドウ画面での設定

各種設定をするためには、SmartVision/PLAYERの画面右下の (設定) をクリックし、設定ウィンドウを表示します。次に、目的のアイコンを選んで、各種タブをクリックし、各種設定をします。

「映像 / 音声 / 操作」 - 「TV 映像」の設定

テレビ画面の画質を設定します。



① 画質調整

「輝度」「コントラスト」「鮮明度」「色合い」「カラー強度」のバーをスクロールして、テレビ画質をお好みに応じて調整できます。ただし、ご利用環境のグラフィックアクセラレータによっては変更できないことがあります。

② 3次元 Y/C 分離回路

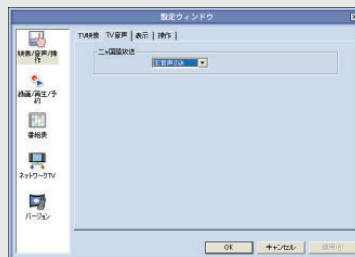
③ ライブモード表示設定

④ ゴースト・リデュース設定

SmartVision/PLAYERからの設定の変更はできません。

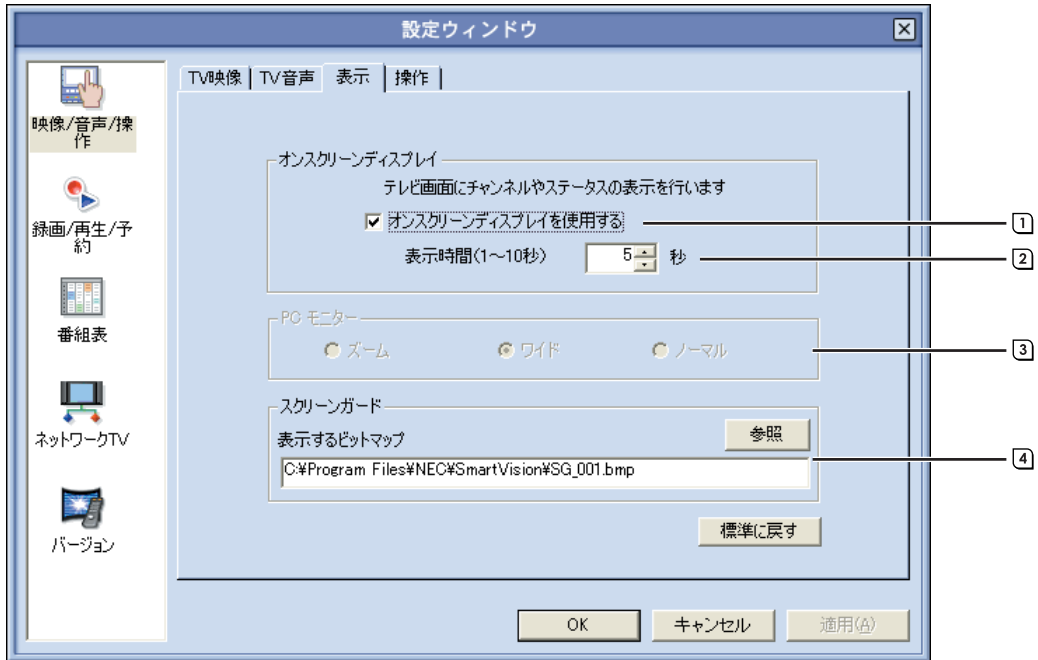
ヒント

・「映像 / 音声 / 操作」 - 「TV 音声」の設定は必要ありません。



「映像 / 音声 / 操作」- 「表示」の設定

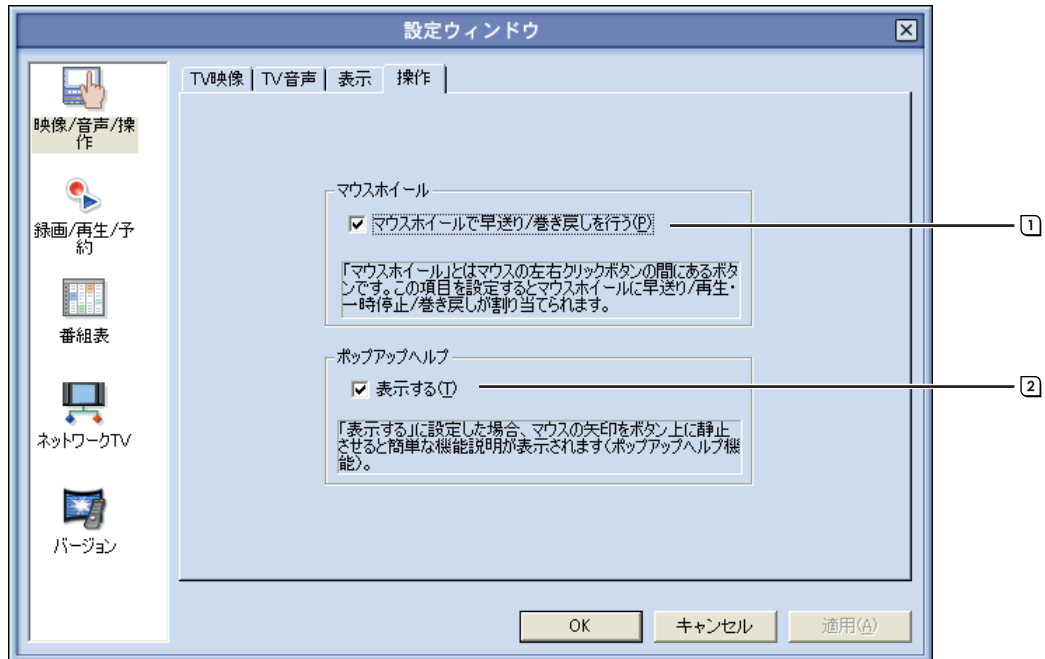
テレビ画面でチャンネルや音量などの情報を表示するかどうかの設定や、AX20の映像が受信されていないときの画面を設定します。



- ① オンスクリーンディスプレイを使用する
 - チェックをつけると、現在選択されているチャンネルや音量、ミュート状態などの情報を表示します。
 - チェックをはずすと、現在選択されているチャンネルや音量、ミュート状態などの情報は表示されません。
- ② 表示時間 (1 ~ 10 秒)
「オンスクリーンディスプレイを使用する」をチェックしたとき、表示時間を1～10秒の間で、秒数で指定できます。
- ③ PC モニター
ワイドディスプレイで解像度が16対9のときのみ設定できます。
- ④ スクリーンガード
テレビ画面に何も映っていないときに表示するビットマップ画像を指定できます。

「映像 / 音声 / 操作」 - 「操作」の設定

マウスホイールやポップアップヘルプの設定を行います。



① マウスホイール

スクロール機能のあるマウスのホイールなどで、早送りや巻き戻しするかどうかを指定します。

- チェックをつけると、マウスホイールに、早送り / 再生・一時停止 / 巻き戻しが割り当てられます。
- チェックをはずすと、マウスホイールに、早送り / 再生・一時停止 / 巻き戻しは割り当てられません。

② ポップアップヘルプ

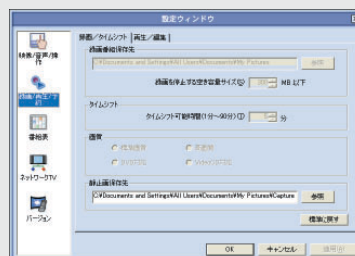
ポップアップによるヘルプ機能を表示させるかどうかを指定します。

- チェックをつけると、マウスの矢印をボタン上に静止させたとき、簡単な機能説明が表示されます。
- チェックをはずすと、マウスの矢印をボタン上に静止させても機能説明は表示されません。



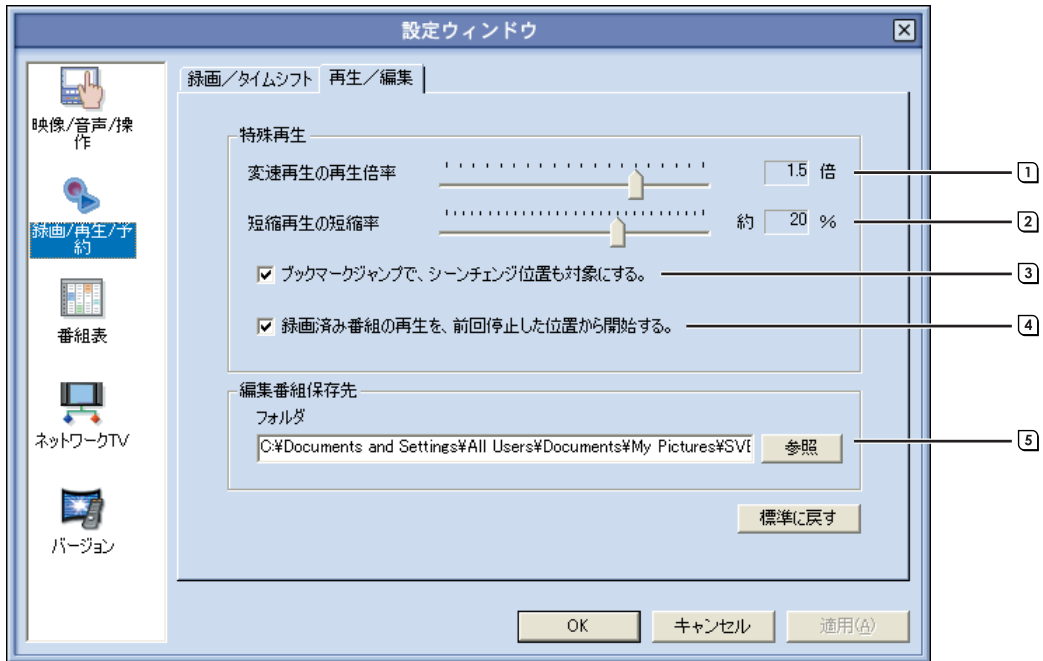
ヒント

- ・「録画 / 再生 / 予約」-「録画-タイムシフト」の設定は必要ありません。



「録画 / 再生 / 予約」- 「再生 / 編集」の設定

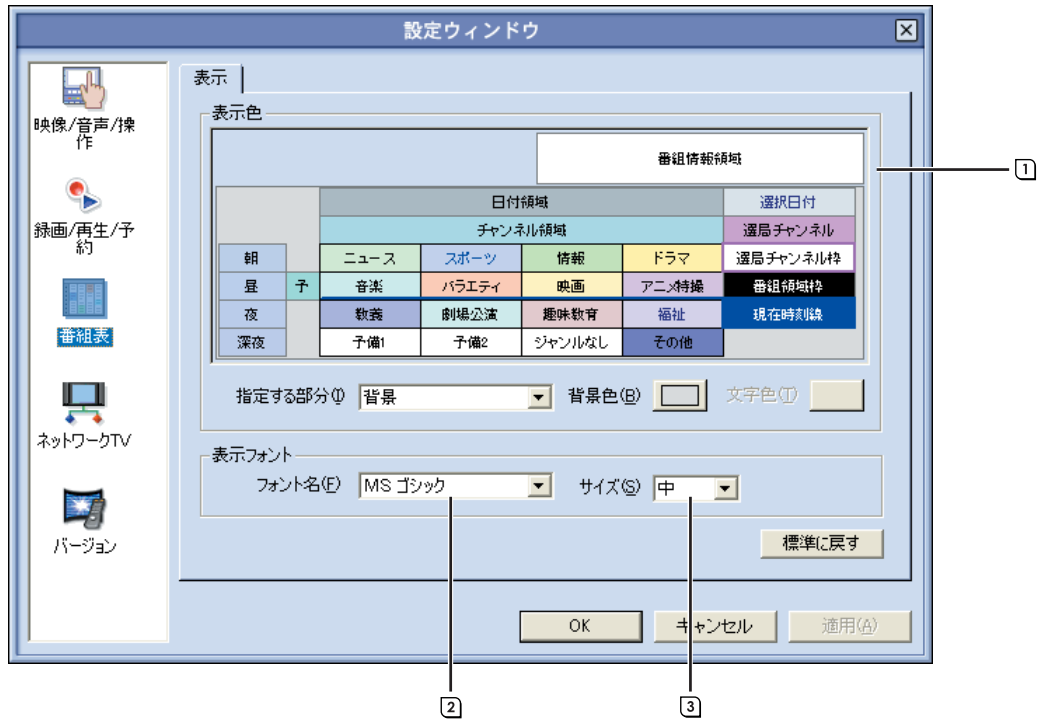
特殊再生の設定や、編集した映像データの保存先を指定します。



- ① 変速再生の再生倍率
パソコンにコピーしたデータを再生するとき、有効となります。
- ② 短縮再生の短縮率
変更しても動作に影響はありません。
- ③ ブックマークジャンプで、シーンチェンジ位置も対象にする
 - チェックをつけると、ブックマークジャンプでシーンチェンジ位置も対象にします。
 - チェックをはずすと、ブックマークジャンプでシーンチェンジ位置は対象にしません。
- ④ 録画済み番組の再生を、前回停止した位置から開始する
 - チェックをつけると、前回の停止位置から番組を再生（レジューム再生）します。
 - チェックをはずすと、番組の頭から再生します。
- ⑤ 編集番組保存先
簡易編集機能を使って編集した映像データを保存するフォルダを指定できます。

「番組表」-「表示」の設定

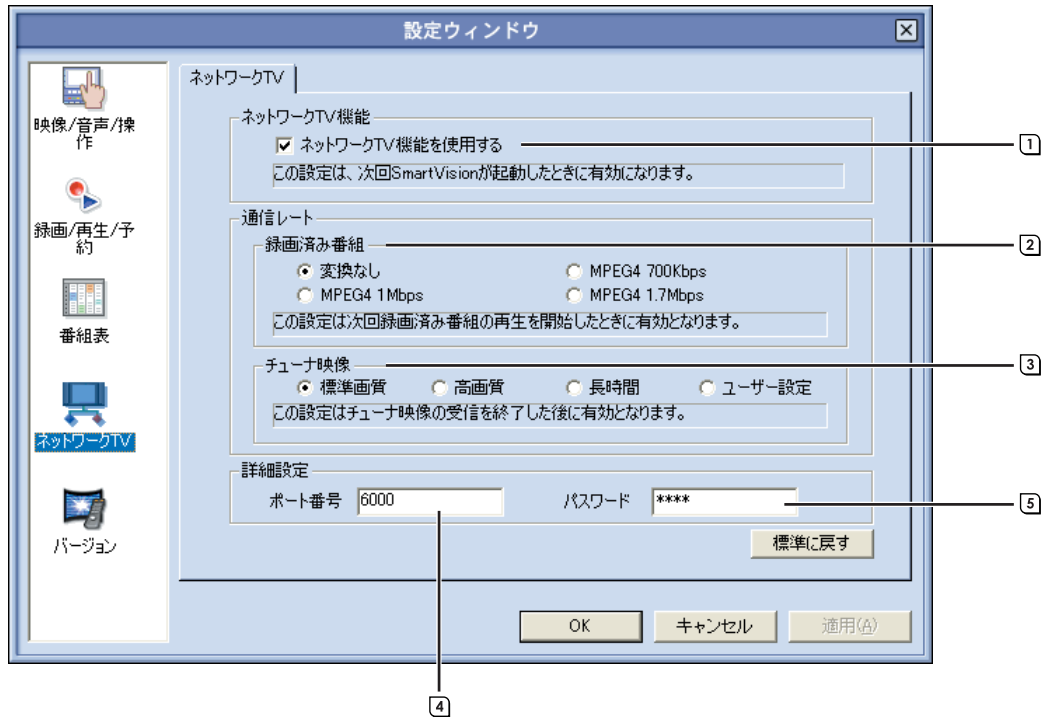
番組表の表示の設定ができます。



- ① 表示色
番組表の表示色をそれぞれ指定できます。
- ② フォント名
番組表のフォントをプルダウンメニューから指定できます。
- ③ サイズ
番組表の文字サイズをプルダウンメニューから指定できます。

「ネットワークTV」の設定

ネットワークTVとして、AX20から配信の有無や、通信レートなどの設定ができます。



- ① ネットワークTV機能を使用する
AX20から配信を受けるかどうか指定できます。必ずチェックをつけてください。
- ② 録画済み番組
変更しても動作には影響ありません。
- ③ チューナー映像
AX20からパソコンにテレビ番組を配信するときの画質を変更できます。
「標準画質」「高画質」「長時間」「ユーザー設定」の中から選んでください。
 SmartVision/PLAYERを起動する(2ページ)
- ④ ポート番号
AX20で設定したものと同一ポート番号を指定します。
- ⑤ パスワード
起動時に入力したパスワードが「*」(アスタリスク)で表示されます。

■「チューナー映像」の「画質設定」について

この項目は、AX20がテレビ番組を配信するときの設定項目です。AX20がどのような状態になっているかにより、この項目の有効/無効が決まります

- AX20の電源が入っているとき
AX20の画質設定と「チューナー映像」の「画質設定」が異なるときは、AX20から配信ができません。この項目をAX20側の画質と同じ設定に変更する必要があります。
- AX20がサーバモードのとき
「チューナー映像」の「画質設定」で設定した画質で配信されます。複数のパソコンが配信を受けているときは、先に受信をはじめたパソコンの設定が有効になります。

💡 ヒント

- ・AX20本体のパスワードはAX10/AX20設定ツールで変更できます。
- 『ホームAVサーバスタートガイド』PART6「AX10/AX20設定ツールとは」

「バージョン」表示

バージョン情報タブに SmartVision/PLAYER のバージョンが表示されます。



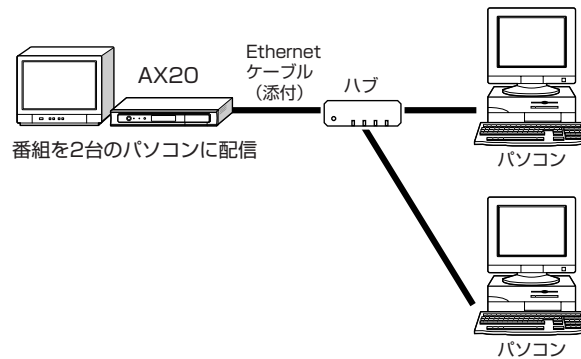
① SmartVision シリーズ情報サイト

インターネットの「SmartVision ワールド」のページがWEBブラウザに表示されます。「SmartVision ワールド」は、インターネットに接続できる環境でご覧になれます。

複数のパソコンを AX20 につなげる

AX20に複数のパソコンを接続すれば、1台で放送中の番組を見ながら、もう1台で録画した番組を見ることが可能です。同時に2台までのパソコンで映像を受信できます。

- ただし、ネットワークの状態によっては、同時に接続できる台数や配信の画質が限られることがあります。



複数のパソコンで映像を見るとき の注意事項

ネットワークを利用して AX20 を使うときには、次の点にご注意ください。

■ 画質 / 転送速度について

- 画質の設定や、ネットワークの状況によっては、映像配信でコマ落ちが発生したり映像の表示ができないことがあります。それぞれのネットワーク環境での目安となるご利用形態は次のとおりです。なお、ネットワークの構成やネットワークアダプタの性能などにより、下記の性能を発揮できないこともありますのでご了承ください。

- ・ 100BASE-TX の有線 LAN 環境

AX20 : 標準画質でタイムシフト視聴

パソコン: AX20 で受信中のチャンネルをパソコン 2 台で同時に視聴が行える。

- ・ IEEE802.11a の無線 LAN 環境

AX20 : サーバモード

パソコン: AX20 で受信中のチャンネルを標準画質でパソコン 2 台で同時に視聴が行える。

- ・ 10BASE-T の有線 LAN 環境

AX20 : サーバモード

パソコン: AX20 で受信中のチャンネルを長時間画質でパソコン 2 台で同時に視聴が行える。

- ・ IEEE802.11b の無線 LAN 環境

AX20 : VideoCD モードでタイムシフト視聴

パソコン: AX20 で受信中のチャンネルをパソコン 1 台で視聴が同時に行える。

■ 操作の反応速度について

- 複数台での使用中は、タイムシフト操作やチャンネル切り換えなどの反応が遅くなる場合があります。

■ 放送中の異なるチャンネルを見る

- 複数のパソコンで同時に異なるチャンネルを見ることはできません。1台で放送中の番組を見ているときは、同じチャンネルを見るか、すでに録画してある番組を見るといった組み合わせでご利用ください。

■ レジューム再生について

- 録画した番組のレジューム再生の停止位置は、最後に視聴したパソコンまたは AX20 本体のものが反映されます。

■ 無線 LAN の環境

- 無線 LAN の環境では、無線 LAN カードからネットワークを参照 (スキャン) する動作の影響で、映像がカクつくことがあります。無線 LAN カードには、配信 (ストリーミング) をスムーズに行うための仕組み (ネットワークの参照 (スキャン) 動作の停止、ストリーミングモード) を持つものがありますので、この仕組みを有効にすることをお勧めします。

A

ADAMS-EPG	22
AX20 からパソコンにコピー	35
CD-R	41
DVD MovieWriter	42
DVD-R	41
VIDEO リスト	4, 12

ア

アドバンスモード	6
一時停止	10
映像の編集	40
エクスポート	34, 37
追っかけ再生	15
音声の切り換え	9
音量の調節	9, 47

カ

画質	3, 26, 48, 50, 57
画質の変更	26, 48, 55
キーボード	8
キーワード検索	28
コントロールバー	5

サ

サムネイル	6, 13
スリムモード	7

タ

タイムシフト視聴	46
地上波データ放送	22
チャンネルの切り換え	7, 46
チューナ	7
転送速度	57

ナ

ノーマルモード	5
---------------	---

ハ

パスワード	2
番組検索	27
番組情報	23
番組表	22
番組を見る	4
フルスクリーンモード	7
プログレスバー	5
ボリュームコントロール	9

マ

巻き戻す	11
------------	----

ヤ

予約	24, 27
予約結果	32
予約の確認	29
予約の削除	30
予約の変更	29

ラ

リピート	15
レジューム再生	13, 53, 57
録画の確認	31
録画予約	24, 48

パソコン連携ガイド